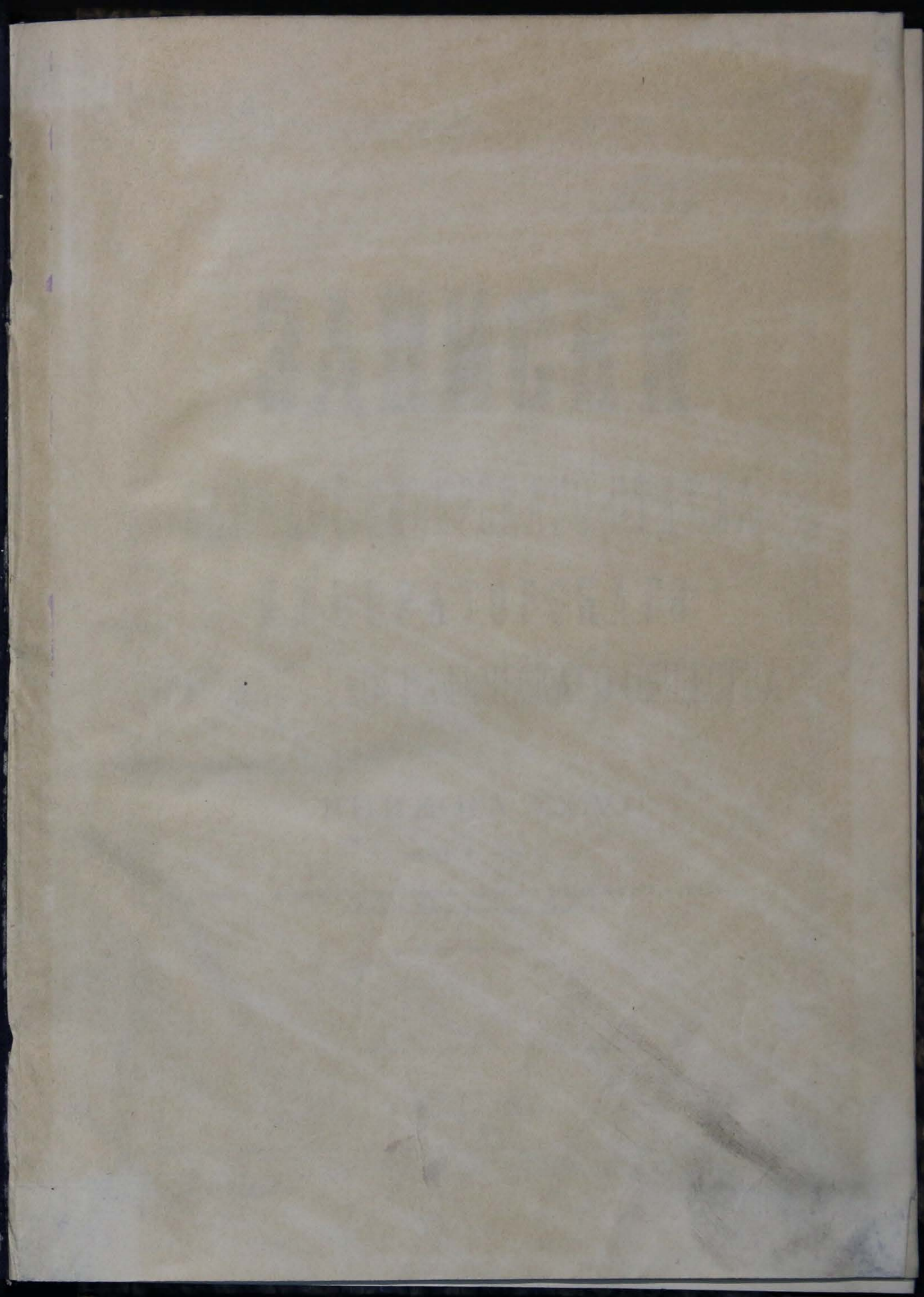
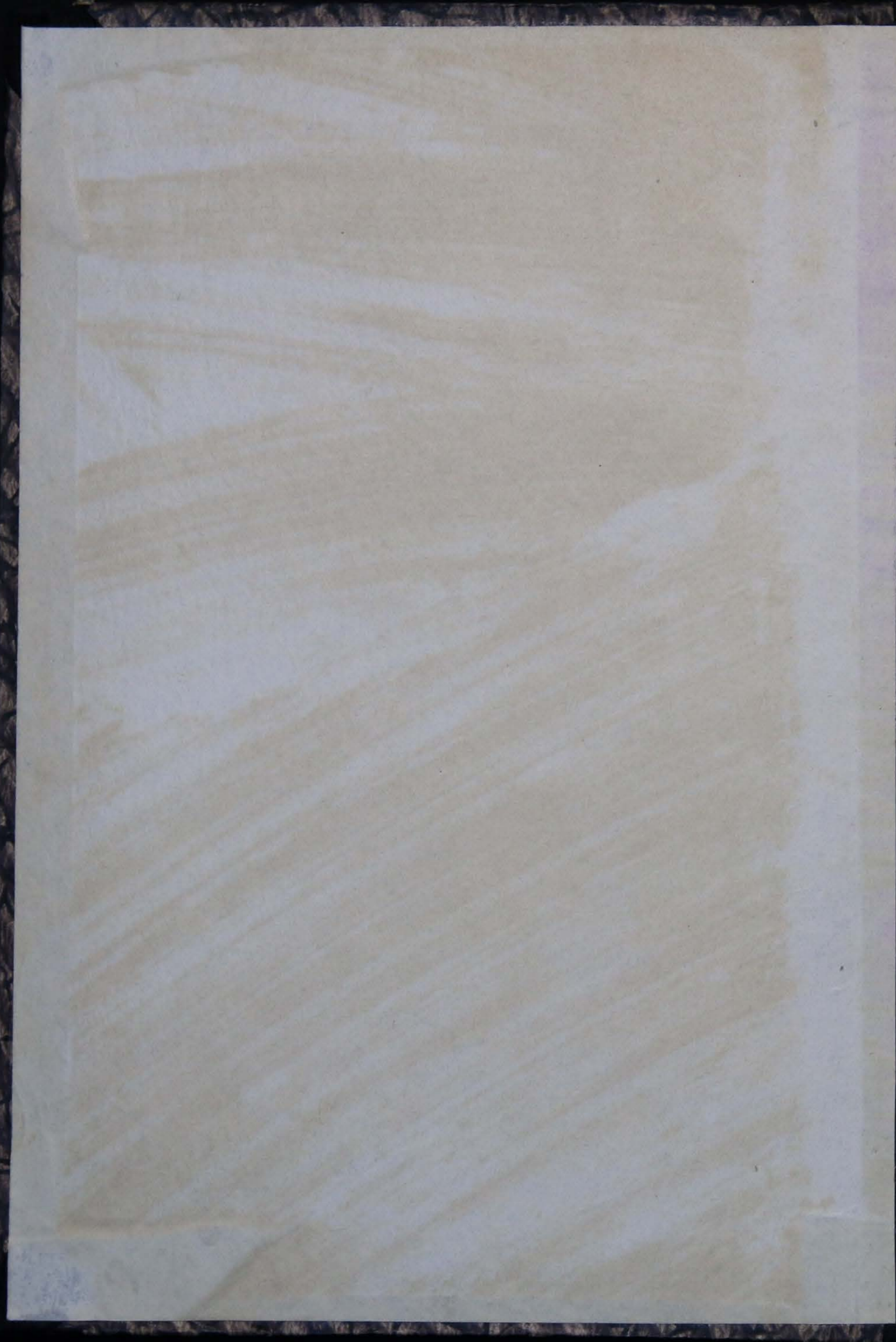


КАР. 24

1898



XIV 15385

15385

ЗАПИСКИ

ЗАПАДНО-СИБИРСКАГО ОТДѢЛА
ИМПЕРАТОРСКАГО
РУССКАГО ГЕОГРАФИЧЕСКАГО ОБЩЕСТВА

75

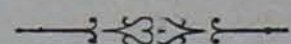
КНИЖКА XXIV.

Печатано по постановленію Западно-Сибирскаго Отдѣла Императорскаго
Русскаго Географическаго Общества.

ИМЕЛИСЯ ВЪСЕР
НА ЧИИ И. П. ДУБОВЕ
ИНВ. № 85938

ОМСКЪ.
Тип. Окружн. Штаба.
1898.

ИЗДАНІЯ ЗАПАДНО-СИБИРСКАГО ОТДѢЛА
ИМПЕРАТОРСКАГО РУССКАГО ГЕОГРАФИЧЕСКАГО ОБЩЕСТВА.



ЗАПИСКИ ОТДѢЛА:

КНИЖКА 1-я. (Отчетъ за 1878 г.—Колдовство и порча у крестьянъ Томской губ., князя *Кострова*.—Крестьяне-старожилы Нарымскаго края, *Григоровскаго*.—Путевые очерки Джунгаріи, съ картою, *Пьвцова*). Ц.—1 р. 50 к.

КНИЖКА 2-я. (Отчетъ за 1879 г.—Поѣздка по Западной Сибири и въ горный Алтайскій округъ, *Ядрищева*.—Зимнее изслѣдованіе нагорнаго берега Иртыша отъ Тобольска до Самарова и сѣверныхъ тундръ между Обскою губою и Сургутомъ, съ картою, *Хондажеевскаго*.—О пароходствѣ въ Обской губѣ и морской торговлѣ Западной Сибири съ Европой въ 1878 и 1879 гг., *Балкашина*.—Быль-ли Ермакъ пожалованъ въ князья, *его-же*.—Смѣсь). Ц.—1 р. 50 к.

КНИЖКА 3-я. (Отчетъ и протоколы за 1880 г.—Путевыя записки, веденныя во время поѣздки, въ 1878 г., въ Кокчетавскій уѣздъ, *Словцова*.—Изслѣдованіе путей въ Алтайскомъ краѣ, *Брешинскаго*.—Торговое движеніе между Западной Сибирью, Средней Азіей и Китайскими владѣніями, *Балкашина*.—Смѣсь). Ц.—1 р. 50 к.

КНИЖКА 4-я. (Отчетъ и протоколы за 1881 г.—Отчетъ о поѣздкѣ въ 1880 г. въ горный Алтай, къ Телецкому озеру и въ вершины Катуня, *Ядрищева*.—Сельскія общества Салаирской волости, *Поникаровскаго*.—Очерки Нарымскаго края, *Григоровскаго*.—Промыслы Нарымскаго края, съ чертеж., *Шостаковича*.—Объ условіяхъ торговаго сношенія Европы съ Западной Сибирью, перев. *Козлова*.—Статистическій очеркъ современнаго состоянія горнозаводской промышленности въ Западной Сибири, съ картою, *Маларевскаго*.—Перечень 172 аэрон. пункт. Зап. Сибири, *Мирошниченко*.—Смѣсь). Ц.—1 р. 50 к.

КНИЖКА 5-я. (Очеркъ путешествія по Монголіи и сѣвернымъ провинціямъ внутренняго Китая, съ картою Монголіи, *Пьвцова*). Ц.—2 р. 50 к.

КНИЖКА 6-я. (Протоколы за 1883 г.—Озеро Балхашъ и теченіе р. Или отъ выселка Илійскаго до ея устья, *Фишера*.—Описаніе Васюганской тундры, съ карт., *Григоровскаго*.—Первобытная культура тюрко-татарскихъ народовъ, *Вамбери*, перев. *Стратилатова*.—Двѣ главы изъ соч. Котты: *Der Altai*, *Леваневскаго*.—Ботаническій очеркъ Тарскаго округа Тоб. губ., *Лебединскаго*.—Флора г. Омска и его окрестностей, *Килломана* и *Колоколова*.—Астрономическія и барометрическія наблюденія, *Лазарева*, обр. *Пьвцовымъ*.—Метеорологическія наблюденія въ г. Акмолинскѣ съ 1873 по 1881 г., *Лазарева*). Ц.—1 р. 50 к.

КНИЖКА 7-я, вып. I. (Путешествіе на оз. Балхашъ и въ Семирѣч. область, *Никольскаго*.—О находкахъ предметовъ каменнаго періода близъ г. Тюмени, *Словцова*). Ц.—1 р.

—выпускъ II-й. (Отчетъ и протоколы за 1884 г.—Киргизы (этнологическій очеркъ), *Зеланда*.—Путевыя замѣтки объ оз. Саргланѣ, *Дьяконова*.—Смѣсь). Ц.—1 р.

КНИЖКА 8-я, выпускъ I-й. (Отчетъ и протоколы съ 1-го января 1885 по 1-е іюля 1886 г.—По Ишиму и Тоболу [изъ путешествій и изслѣдованій крестьянскаго быта Зап. Сиб.] *Петропавловскаго*.—Очеркъ переселенческаго въ Сибирь движенія, *Дудомидова*.—Путевыя записки, веденныя во время поѣздки лѣтомъ 1885 г. въ верховья рр. Тартаса и Тары и зоографическій очеркъ лѣсно-болотистой полосы, лежащей между рр. Омью, Тарой и Иртышемъ, съ картою, *Степанова*.—Смѣсь). Ц.—1 р. 50 к.

— выпускъ II-й. (Путешествіе на Алтай и за Саяны, лѣтомъ 1883 г. [предварительный отчетъ], чл.-с. *Адрианова*). Ц.—1 р.

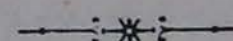
КНИЖКА 9-я. (Кашгарія и перевалы Тянь-Шаня; путевыя записки *Н. Зеланда*) Ц.—1 р.

КНИЖКА 10-я. (Поѣздка на р. Чу, къ ея устью, съ картою, *фонъ-Герна*.—Краткій очеркъ Барлыкской горной страны, съ картою, *Закржевскаго*.—О каменномъ углѣ при Иртышскаго бассейна, *Малтева*.—Очерки Сургутскаго края, *Швецова*.—Землетрясенія въ г. Вѣрномъ, съ 4-мя табл. чертеж., *Вершинина*.—Молитвенный сеансъ ордена Джагриэ-Кадриэ въ Ташкентѣ, *Паитусова*.—Смѣсь). Ц.—1 р.

(См. послѣднюю страницу обертки).

СОДЕРЖАНІЕ:

1. Описаніе нѣсколькихъ образцовъ почвъ Акмолинской области *В. Королева.* 1-17+лфт.
2. Матеріалы для фитографіи южныхъ частей Зап. Сибири *М. Сіазова.* 1-15
3. Списокъ птицъ Акмолинской области и прилежающихъ мѣстностей Тобольской и Томской губ. *А. Морозова.* 1-16
4. Орнитологическій очеркъ окрестностей поселка Ямышевскаго *В. Плотникова.* 1-22
5. Списокъ астрономическихъ опредѣленій географическихъ координатъ-пунктовъ, исполненныхъ въ Сибири и Степномъ Генераль-Губернаторствѣ съ 1893 по 1898 г. *Ю. Шмидта.* 1-18



ОПИСАНІЕ НѢКОЛЬКИХЪ ОБРАЗЦОВЪ ПОЧВЪ

АКМОЛИНСКОЙ ОБЛАСТИ.



Лѣтомъ 1894 года мнѣ удалось посѣтить большинство устроившихся уже къ тому времени крестьянскихъ поселковъ Акмолинской области.

Осматривая крестьянскіе надѣлы, я между прочимъ старался ознакомиться со свойствами ихъ почвъ, ради чего мною въ 37-ми пунктахъ выкопаны были ямы и измѣрена мощность почвенныхъ пластовъ.

Изученіе почвъ не составляло моей спеціальной задачи—я постольку занимался имъ, поскольку позволяло время и благопріятствовали обстоятельства, поэтому и свѣдѣнія, мною собранныя, представляются весьма неполными и отрывочными.

Вполнѣ сознавая это, я рѣшаюсь предложить вниманію читателя настоящую замѣтку только въ томъ расчетѣ, что при общемъ недостаткѣ свѣдѣній о почвахъ Акмолинской области и мое сообщеніе, быть можетъ, принесетъ нѣкоторую долю пользы.

При выборѣ образцовъ почвы я придерживался слѣдующихъ приемовъ:

- 1) Ямки для полученія образцовъ выкапывались всегда на цѣлинѣ.
- 2) Дабы внести нѣкоторое однообразіе въ избраніе пунктовъ для выемки образцовъ, я постоянно просилъ сопровождавшихъ меня крестьянъ указать лучшее по урожайности мѣсто ихъ надѣла и на немъ или вблизи него брать образецъ.

Доброкачественность почвы въ глазахъ крестьянъ опредѣляется впрочемъ не только присущими ей внутренними свойствами, но и положеніемъ ея, такъ напр. въ нѣкоторыхъ случаяхъ крестьяне считали мѣсто наилучшимъ, потому что оно, кромѣ другихъ хорошихъ свойствъ, расположено пониже, почва на немъ повлажниѣе, въ дру-

гой разъ напротивъ рекомендовалось болѣе возвышенное мѣсто. Такимъ образомъ подѣ лучшимъ мѣстомъ разумѣлось вообще такое, на которомъ урожаи являются наиболѣе высокими и устойчивыми, независимо отъ причинъ ихъ производящихъ.

3) Ямка для полученія образца дѣлалась такой глубины, чтобы вертикальная ея стѣнка обнаруживала верхній болѣе или менѣе равномерно окрашенный въ темный цвѣтъ органическими веществами слой (А) и переходный слой (В), въ которомъ темная окраска распространяется неравномерно, исчезая совершенно съ переходомъ въ подпочву¹⁾. Когда появленіе этой послѣдней становилось очевиднымъ, углубленіе ямки прекращалось.

4) Изслѣдованіе почвы производилось только въ томъ случаѣ, если мнѣ удавалось попасть въ селеніе при отсутствіи въ теченіе нѣкотораго времени до посѣщенія продолжительныхъ и сильныхъ дождей. Благодаря этому условію разрѣзы почвы сдѣланы не во всѣхъ селеніяхъ, мною посѣщенныхъ.

5) Измѣравъ на сдѣланномъ разрѣзѣ мощность слоевъ почвы, я дополнялъ полученные объ ней путемъ личныхъ наблюденій свѣдѣнія помощью разспросовъ крестьянъ, въ числѣ которыхъ обыкновенно присутствовали довѣренные по приему участка, т. е. лица, прибывшія первыми въ возникающее селеніе и обходившія вмѣстѣ съ землемѣромъ границы участка. Они обыкновенно являлись наилучшими знатоками мѣстныхъ условій.

6) Такъ какъ я не имѣлъ при себѣ никакихъ особыхъ приспособленій для выемки образца и не располагалъ возможностью возить съ собою большія массы почвы, то долженъ былъ ограничиться самыми простыми приемами: изъ вертикальной стѣнки ямы большимъ ножомъ я вырѣзалъ кирпичъ размѣромъ $25 \times 15 \times 5$ сантиметровъ²⁾, заворачивалъ его на мѣстѣ въ пергаментъ и въ такомъ видѣ доставлялъ на свою временную квартиру, гдѣ кирпичъ нѣсколько просушивался, снова плотно заворачивался въ пергаментъ, обшивался въ холстъ, затѣмъ вмѣстѣ съ нѣсколькими другими снова зашивался въ холстъ и отправлялся на почту.

Такимъ образомъ приготовленные образцы доставлены мною въ Западно-Сибирскій Отдѣлъ Императорскаго Русскаго Географическаго Общества. Многіе изъ нихъ дошли въ совершенно исправномъ

¹⁾ См. Программы и наставленія для наблюденій и составленія коллекцій. С.-Пб. 1889. Изданіе общества естествоиспытателей.

²⁾ Такая высота кирпича избрана мною потому, что 25 с. составляютъ предѣлъ, далѣе котораго обычно не доходитъ обработка почвы.

видѣ, не потерявъ своей формы, нѣкоторые разломались на куски, но у большинства незамѣтно было нарушенія цѣлости оболочки и высыпанія изъ нея части содержимаго.

7) Въ нѣкоторыхъ случаяхъ мною кромѣ измѣренія мощности производились и испытанія кислотой на присутствіе углекислой извести.

Въ послѣдующемъ изложеніи селенія расположены въ томъ порядкѣ, какъ я ихъ посѣщалъ, при этомъ они распредѣляются въ группы, обладающія нѣкоторыми общими свойствами, о которыхъ будетъ сказано ниже.

ПЕТРОПАВЛОВСКІЙ УѢЗДЪ.

С. Петровское, Явленской вол. 22+22¹⁾. Образецъ взятъ на возвышенномъ мѣстѣ среди березовыхъ колковъ, на лѣвомъ берегу р. Ишима, съ общимъ весьма пологимъ склономъ къ С. Слой А, по замѣчанію крестьянъ, рѣдко бываетъ болѣе мощнымъ, но иногда толщина его понижается до 10 с., въ такомъ случаѣ подпочва бываетъ бѣлою. Супесь²⁾, подѣ нею суглинокъ довольно тяжелый, съ углубленіемъ увеличивается количество песку, такъ что колодцы безъ сруба обваливаются, а при срубѣ песокъ проскальзываетъ между бревнами.

С. Покровское, Явленской вол. 35+30. Возвышенное ровное мѣсто на правомъ берегу р. Ишима среди частыхъ и довольно густыхъ березовыхъ колковъ. Въ другихъ мѣстахъ надѣла, по указанію крестьянъ, А=18—27 с. Супесь, такъ и крестьяне ее называютъ, подѣ нею тяжелый суглинокъ или глина, въ лѣсахъ „бѣлячекъ“.

КОКЧЕТАВСКІЙ УѢЗДЪ.

С. Маринское 37+34. Весьма пологій склонъ къ лѣвому берегу р. Ишима, ковыльная степь. Средній суглинокъ, подѣ нимъ такой же болѣе тяжелый, крестьяне называютъ „супесью“ и утверждаютъ, что въ сухое лѣто верхній слой почвы выдувается до обнаженія корней.

С. Коноваловское, Маринской в. 34+67. Весьма пологій склонъ

¹⁾ Первая цифра вездѣ означаетъ мощность пласта А, вторая—В, въ сантиметрахъ.

²⁾ Недостаточно точные термины—супесь, суглинокъ и т. п. приводятся мною ради выясненія механическаго состава почвъ, который опредѣлялся мною самымъ грубымъ приемомъ—на ощупь, причѣмъ глиною мною именовались почвы, подѣ пальцами формующіяся, пескомъ—разсыпающіяся, супеси и суглинки занимаютъ среднее мѣсто между этими предѣлами.

къ лѣвому берегу р. Ишима, ковыльная степь. Супесь или легкой суглинокъ, подпочва болѣе тяжелый суглинокъ, который тянется въ глубину, судя по обвалу въ оврагѣ, болѣе сажени. Крестьяне называютъ почву „глинка“, по ихъ словамъ, въ засуху она выдувается.

С. Нозоокровское, Маринской в. 53+36. Сравнительно низкое мѣсто среди частыхъ березовыхъ колковъ, общій весьма пологій склонъ къ озеру Малому Тарангулу. Супесь, подстиляется желтой глиной съ пескомъ.

С. Кривоозерное 27+45. Ровное мѣсто среди березовыхъ колковъ. Мощность окрашеннаго слоя, по словамъ крестьянъ, болѣе не бываетъ, въ иныхъ же мѣстахъ доходить до 10 с. Супесь, подъ ней желтый суглинокъ.

С. Алексѣевское, Александровской вол. 35+30. Весьма пологій склонъ къ лѣвому берегу р. Чиглинка; степь съ рѣдкимъ ковылемъ. Глубже, по словамъ крестьянъ, окрашенный слой нигдѣ не идетъ, мельче бываетъ. Супесь, подъ нею суглинокъ.

С. Туполевское, Александровской в. 31+40. Ровное мѣсто среди березовыхъ колковъ. Супесь, подъ нею желтый суглинокъ.

С. Дорофеевское, Александровской вол. 23+39. Ровная степь. Супесь, подъ нею желтый суглинокъ съ бѣлыми прожилками извести(?).

С. Александровское 30+41. Ровная степь. Суглинокъ, такъ и крестьяне его называютъ. „Сѣмяна на мягкой пашнѣ сильно выдуваются, если сѣять подъ борону“.

С. Викторовское 26. Ровное мѣсто среди березовыхъ колковъ, густо заросшее морковникомъ¹⁾ въ смѣси съ ковылемъ. Крестьяне называютъ почву „глина“, „камень“.

С. Новоникольское, Викторовской в. 26+60. Ровное мѣсто среди березовыхъ колковъ, покрытое морковникомъ и ковылемъ. Въ слое В много ходовъ и каналовъ, заполненныхъ органическимъ веществомъ.

С. Лосевское, Викторовской вол. 33. Образецъ взятъ на ровномъ мѣстѣ подлѣ березоваго лѣса.

С. Михайловское, Балкашинской в. 24+46. Ровная возвышенная степь, сплошь покрытая морковникомъ и довольно сильнымъ, густымъ ковылемъ.

С. Балкашино 27+53. Ровное мѣсто подлѣ березоваго лѣса. Почву крестьяне называютъ глиной.

С. Каменское, Балкашинской в. 23+47. Степь съ морковникомъ

¹⁾ Peucedanum.

и довольно сильнымъ ковылемъ, легкой, очень пологій склонъ. Слой А мѣстами очень тонокъ и неравномеренъ, такъ что выходы В доходятъ почти до поверхности. Крестьяне называютъ почву „глиной“.

С. Максимовское, Балкашинской в. 14+51. Ровная ковыльная степь, на которой мѣстами встрѣчаются неправильныя фигуры, пятна, покрытыя болѣе роскошной растительностью. По этому признаку привычный глазъ легко узнаетъ мѣста, гдѣ находится „гнилая“, какъ ее называютъ крестьяне, почва: подъ слоемъ А, толщиной сантиметровъ до 15, находится другой такой же приблизительно окраски и мощности слой, пронизанный по всемъ направленіямъ густою сѣтью бѣлыхъ нитей и напоминающій плохо сохранившійся навозъ, покрытый плесенью. Пятна гнилой земли никогда не бываютъ особенно большими—нигдѣ не случалось видѣть длиннѣе сажень 10 по наибольшему протяженію, и гдѣ бы они ни были расположены—на цѣлинѣ или пашнѣ, густая окраска и роскошное развитіе растений тотчасъ же выдаетъ присутствіе „гнилой“ почвы. Она встрѣчается и далѣе къ югу въ селеніяхъ, расположенныхъ по тракту до Атбасара; круглыя пятна „гнилой“ почвы діаметромъ сажени 2 мѣ пришлось видѣть на участкѣ сельско-хозяйственной школы въ Петропавловскомъ уѣздѣ. По словамъ крестьянъ, они не помнятъ, чтобы на подобныхъ мѣстахъ стояли киргизы со своимъ скотомъ, между тѣмъ нѣкоторыя селенія, въ надѣлахъ которыхъ встрѣчается подобная почва, существовали уже лѣтъ 15 ко времени посѣщенія ихъ.

С. Владимірское, Балкашинской в. 16+67. Ровная ковыльная степь. „Гнилая“ почва, по замѣчанію крестьянъ, бываетъ, но рѣдко—„годами“, „на такой почвѣ трава и пшеница растутъ гораздо лучше“.

АТБАСАРСКІЙ УѢЗДЪ.

С. Спасское, Маринской в. 15+60. Ровная степь, покрытая довольно сильнымъ ковылемъ; морковника вовсе нѣтъ.

С. Покровское, Маринской в. 13+66. Ровная ковыльная степь. Тяжелый суглинокъ или глина.

С. Дмитріевское, Кійминской вол. 25+30. Совершенно ровная степь. Почва и подпочва супесь, которая съ углубленіемъ переходитъ въ суглинокъ. Слой А коричневато-желто-сѣрый, довольно равномерной мощности и довольно рѣзко отличается отъ В, сравнительно слабо окрашеннаго.

С. Кійминское 26+36. Совершенно ровная степь. Почва песчаная, подпочва—красный легкий суглинок.

С. Донское, Кійминской в. 16+64. Сравнительно низкое мѣсто съ легкимъ скатомъ на З, покрытое рѣдкимъ ковылемъ. Супесь съ нѣсколько болѣе тяжелой подпочвой, въ которой замѣтны бѣлыя крупики извести (?).

С. Александровское, Маріинской в. 21+49. Совершенно ровная степь, покрытая ковылемъ. У поверхности замѣтны бѣлыя вкрапленія гипса (?); кислота не даетъ чувствительной реакціи до глубины 45 с., когда вскипаніе становится бурнымъ. Супесь, подъ ней супесь или легкий суглинокъ.

С. Маріинское 14+48. Степь съ ровнымъ пологимъ склономъ къ В. Супесь, подпочва легкий суглинокъ.

С. Старый Колутонъ, Маріинской вол. 15+35. Ровная степь. Почва не даетъ реакціи на кислоту, но вскипаніе становится замѣтнымъ тотчасъ же по переходѣ въ слой В. Подпочва прорѣзана бѣлыми языками, подобно тому, какъ слой В черными. Супесь, подпочва желтый суглинокъ.

С. Новый Колутонъ, Маріинской вол. 16+63. Ровная степь съ ковылемъ. Песчаная подпочва съ углубленіемъ переходитъ въ суглинокъ. Кислота даетъ ясное вскипаніе почти у самой поверхности, съ углубленіемъ оно становится болѣе энергичнымъ и примѣрно на 50 с. дѣлается бурнымъ. На этой глубинѣ начинаютъ попадаться вкрапленія извести; на 78 с. подпочва становится твердою какъ камень съ замѣтнымъ на глазъ присутствіемъ извести.

Акмолинскій уѣздъ.

С. Таволжанское, Семеновской в.¹⁾ 20+33. Ровное, сравнительно низкое мѣсто на правомъ берегу р. Ишима, покрытое рѣдкимъ ковылемъ, кое-гдѣ замѣтна полынь. Вскипаніе съ кислотой очень слабо у поверхности, энергія его увеличивается до 20 с., затѣмъ оно становится слабѣе, едва замѣтнымъ и послѣ 33 с. дѣлается бурнымъ. Супесь, подпочва почти такая же.

С. Семеновское 14+66. Ровная степь, покрытая рѣдкимъ ковылемъ, мѣстами полынью. Кислота даетъ весьма слабое вскипаніе отъ поверхности до 25 с., когда сразу становится бурнымъ; начиная съ 45 с. на красноватомъ фонѣ замѣчается масса частыхъ, довольно

¹⁾ Волости показаны въ составѣ тѣхъ селеній, которыя принадлежали къ нимъ въ 1894 году.

равномѣрно разсыпанныхъ бѣлыхъ вкрапленій (гипсъ?), такъ что слой имѣетъ видъ тигровой шкуры.

С. Максимовское, Семеновской вол. 17+71. Совершенно ровная степь, покрытая рѣдкимъ ковылемъ, перемежающаяся подсолонками съ полынью на нихъ. Къ 20 с. отъ поверхности кислота даетъ бурное вскипаніе, бѣлыхъ вкрапленій незамѣтно.

С. Новорыбинское, Алексѣевской вол. 9+68. Ровная степь, покрытая довольно роскошною растительностью съ рѣдкимъ ковылемъ, много эспарцета. Супесь, которая дѣлается болѣе глинистой съ углубленіемъ. Отъ поверхности до 30 с. вскипаніе съ кислотой почти незамѣтно, далѣе оно сразу становится бурнымъ.

С. Алексѣевское, 9+91. Весьма пологій склонъ, покрытый ковылемъ. Проба кислотой даетъ бурное вскипаніе у самой поверхности.

С. Никольское, Алексѣевской вол., 9. Ровная, довольно низменная степь.

Старый (нынѣ оставленный) участокъ Акмолинской сельско-хозяйственной школы 15+43. Ровная степь на правомъ берегу р. Ишима. Тигровый слой¹⁾ замѣтенъ на 70 с. отъ поверхности.

С. Александровское, Николаевской в. 27+16. Плоская равнина на правомъ берегу р. Ишима, иногда заливаемая при самыхъ сильныхъ разливахъ его. Въ слое А имѣются круглые ходы, наполненные подпочвой. Супесь съ такою же подпочвой, въ которой на глубинѣ около 90 с. увеличивается примѣсь глины. Вскипанія съ кислотой незамѣтно до 50—55 с., съ этой глубины оно становится бурнымъ.

С. Николаевское 19+66. Ровная возвышенная степь, покрытая ковылемъ, легкий пологій скатъ къ В.; замѣтное вскипаніе съ кислотой начинается примѣрно на глубинѣ 25 с. Суглинокъ, который становится нѣсколько болѣе тяжелымъ съ углубленіемъ.

С. Константиновское, Николаевской в. 10+66. Ковыльная степь съ легкимъ склономъ на Ю.-ЮВ., перемежающаяся солонцами. Реакція на кислоту замѣтна на 20 с. Супесь, переходящая въ суглинокъ съ углубленіемъ²⁾.

Большинство селеній, съ которыми мнѣ пришлось познакомиться, возникли сравнительно недавно—въ концѣ восьмидесятыхъ или на-

¹⁾ См. описаніе почвы с. Семеновскаго.

²⁾ Изъ описанныхъ почвъ было доставлено въ Западно-Сибирскій Отдѣлъ И. Р. Г. О. 22 образца, такъ какъ въ нѣкоторыхъ селеніяхъ они не были взяты по недостатку времени и сдѣланы были только разрѣзы почвы.

чалъ пятидесятихъ годовъ. Земледѣльцы явились въ область изъ восьми различныхъ по своимъ условіямъ губерній Европейской Россіи съ разнообразными приемами и орудіями обработки почвы. Получивъ въ свое распоряженіе 15-ти десятинные надѣлы, состоявшіе преимущественно изъ цѣлины, всѣ новоселы первоначально остановились на одной системѣ полеводства—нерегулированной залежной, которая господствуетъ въ казачьихъ селеніяхъ и болѣе старыхъ крестьянскихъ. Многіе изъ селеній ко времени моего посѣщенія еще не успѣли использовать первоначальной силы цѣлинной земли и потому не имѣли собственныхъ достаточныхъ опытныхъ данныхъ относительно продолжительности возможной эксплуатаціи цѣлины безъ перерыва. Тамъ же, гдѣ таковая производилась достаточный періодъ времени, встрѣчаются различныя показанія относительно количества возможныхъ урожаевъ на одной и той же пашнѣ безъ предоставленія ей отдыха въ видѣ пара или залежи. Помимо естественныхъ условій на продолжительность этого періода вліяетъ также возможность и удобство арендованія земли у сосѣднихъ киргизъ, а кромѣ того и состоятельность земледѣльца: при избыткѣ земли у киргизъ и хорошихъ съ ними отношеніяхъ зажиточные, обладающіе достаточнымъ количествомъ рабочаго скота хозяева предпочитаютъ забрасывать свои пашни подъ залежь черезъ болѣе или менѣе короткій промежутокъ времени и переходить на арендованныя, если менѣе состоятельная масса односельчанъ не отводитъ имъ достаточнаго количества надѣльной земли.

Въ силу указанныхъ условій опредѣленные отвѣты относительно періода непрерывной эксплуатаціи поднятой цѣлины удалось получить въ немногихъ сравнительно селеніяхъ, при чемъ эти отвѣты отличались большимъ разнообразіемъ: такъ 3 изъ нихъ ограничиваютъ возможность снимать урожаи, не давая отдыха землѣ, 3—4 годами, 13—4 годами, 4—5 годами и 1—6 годами.

Какъ наибольшіе, такъ и наименьшіе сроки съ трудомъ могутъ быть оправданы естественными условіями селеній, къ которымъ относятся, и объясненіе колебаній сроковъ нужно искать скорѣе въ экономическихъ и техническихъ условіяхъ крестьянскаго хозяйства¹⁾.

¹⁾ Крестьяне забрасываютъ пашни подъ залежь, потому что послѣ многолѣтней ихъ эксплуатаціи „трава пойдетъ, хоть сей, хоть нѣтъ“. При лучшей обработкѣ у болѣе состоятельныхъ хозяевъ, засореніе пашни наступаетъ медленнѣе, такіе хозяева легче могутъ затратить трудъ на обработку пара, тогда какъ менѣе зажиточные должны часто довольствоваться пониженными урожаями на засоренныхъ поляхъ, потому что не въ состояніи своими средствами поднять цѣлину.

При недостаточности количества показаній и неравномерномъ ихъ распредѣленіи по отношенію къ территоріи области, трудно сдѣлать какія-либо сопоставленія естественныхъ свойствъ почвъ съ продолжительностью періода ихъ непрерывной эксплуатаціи, хотя можно отмѣтить, что въ сѣверной части области крестьяне какъ будто охотнѣе указываютъ на болѣе долгій срокъ этого періода, чѣмъ въ южной.

1891, 92 и 93 года были для большей части области неурожайными или мало урожайными, поэтому данныя за эти годы не могли служить для оцѣнки урожайности почвъ, а такъ какъ большинство селеній, съ которыми мнѣ приходилось имѣть дѣло, производило посѣвы только въ эти годы, то я не имѣлъ возможности собрать достаточно удовлетворительныхъ свѣдѣній относительно урожайности осматрѣнныхъ мною почвъ, приходилось ограничиваться цифрами урожая, который крестьяне считаютъ среднимъ для своихъ земель „на кругъ“, какъ они говорили. Въ эти цифры, полученные далеко не изъ всѣхъ селеній, входили конечно данныя объ урожаяхъ, собранныхъ на всѣхъ родахъ пашни—на „пластахъ“ (т. е. въ первый годъ послѣ подъема цѣлины), „переворотѣ“ (2-й годъ) и „мягкихъ“ пашняхъ (3, 4 и т. д. годы).

На вопросъ о среднемъ урожаѣ, отвѣты по области получались приблизительно одинаковые—отъ 60 до 100 п. яровой пшеницы на десятину, причемъ цифры эти измѣнялись въ ту или другую сторону въ зависимости главнымъ образомъ отъ того, какъ объясняли себѣ крестьяне цѣль моихъ вопросовъ.

Такимъ образомъ свѣдѣнія, почерпнутыя мною изъ показаній крестьянъ, не дали необходимыхъ данныхъ для оцѣнки осматрѣнныхъ мною почвъ и распредѣленія ихъ въ однородныя по качеству группы, а между тѣмъ, какъ личныя мои наблюденія, такъ и указанія крестьянъ, наводили меня на мысль, что нѣкоторая группировка почвъ области, разумѣется въ самыхъ широкихъ предѣлахъ, возможна. Въ виду этого я, хорошо сознавая недостаточность собранныхъ мною данныхъ для сколько нибудь твердо обоснованныхъ выводовъ и грубость приемовъ, мною употреблявшихся, все же рѣшаюсь предложить вниманію читателя нѣкоторыя сопоставленія, на мой взглядъ любопытныя.

Изъ отмѣтокъ, сдѣланныхъ мною въ описаніяхъ почвъ относительно ихъ механическаго состава, видно, что первоначально на моемъ пути попадались болѣею частію легкія почвы—супеси; начиная съ с. Александровскаго Кокчетавскаго уѣзда и далѣе до с.

Максимовскаго того же уѣзда съ одной стороны и с. Никольскаго Акмолинскаго уѣзда съ другой, замѣчаются уже болѣе тяжелыя почвы, которыя крестьяне называли обыкновенно глинами, затѣмъ къ югу—въ Атбасарскомъ и Акмолинскомъ уѣздахъ—начинается снова районъ болѣе легкихъ почвъ.

Расположивъ все посѣщенные мною селенія по широтѣ отъ сѣвера къ югу, я получилъ такой рядъ:

- А. В. Сумма.
1. Петровское . . . 22+22= 44. Приведенныя цифры довольно
 2. Покровское . . . 35+30= 65. но ясно указываютъ на общее
 3. Маринское К. . . 37+34= 71. пониженіе мощности слоя А отъ
 4. Новопокровское. 53+36= 89. сѣвера къ югу.
 5. Кочоваловское . . 34+67=101. Крестьяне при оцѣнкѣ добро-
 6. Алексѣевское К. . 35+30= 65. качества почвы по про-
 7. Туполевское . . . 31+40= 71. израстающимъ на ней растені-
 8. Кривоозерное . . . 27+45= 72. ямъ обращаютъ вниманіе глав-
 9. Александровское К. 30+41= 71. нымъ образомъ на три изъ нихъ:
 10. Дорофеевское. . . 23+39= 62. ковыль, таволожку (*spigaea*) и
 11. Викторское. . . 26. морковникъ.
 12. Лосевское . . . 33. Обильное произрастаніе этихъ
 13. Новоникольское. . 26+60= 86. растеній указываетъ вообще хо-
 14. Михайловское . . 24+46= 70. рошую почву, морковникъ же изъ
 15. Балкашанское . . 27+53= 80. бираетъ преимущественно „чер-
 16. Максимовское К. 14+51= 65. ную землю“.
 17. Владимірское . . 16+67= 83. Проѣхавши изъ Кокчетавска-
 18. Каменское . . . 23+47= 70. го уѣзда въ Акмолинскій по
 19. Никольское . . . 9. двумъ направленіямъ: западно-
 20. Спасское . . . 15+60= 75. му—по почтовому тракту на г.
 21. Алексѣевское Ак. 9+91=100. Атбасаръ и восточному—черезъ
 22. Покровское . . . 13+66= 79. селенія Никольское, Алексѣев-
 23. Н. Колутонъ . . . 16+63= 79. ское и друг., я замѣтилъ зна-
 24. Маринское А. . . 14+48= 62. чительное уменьшеніе количе-
 25. Н. Рыбинское . . . 9+68= 77. ства, если не полное исчезнове-
 26. Александровское А. 21+49= 70. ніе послѣднихъ двухъ изъ на-
 27. С. Колутонъ . . . 15+35= 50. званныхъ растеній, начиная отъ
 28. Дмитріевское . . . 25+30= 55. селеній Максимовскаго и Ни-
 29. Кійминское . . . 26+36= 62. кольскаго. Отсюда же начинает-
 30. Таволжанское . . 20+33= 53. ся повидимому смѣна ковыля
 31. Донское . . . 16+64= 80. перистаго волосистымъ.
 32. Семеновское. . . 14+66= 80. Характеръ почвъ, начиная

33. Максимовское Ак. 17+71= 88. отъ указанной границы¹⁾, также
 34. Акмол. с.-х. школа 15+43= 58. измѣняется: онѣ становятся бо-
 35. Николаевское . . 19+66= 85. лѣе легкими, слабѣе окрашен-
 36. Александровск. Ак. 27+16= 43. ными, мощность слоя А умень-
 37. Константиновское 10+66= 76. шается, подпочвы становятся
- Среднее . . . 22+49= 71. красноватыми, количество изве-
- сте увеличивается, появляются вкрапленія ея, наконецъ на естественныхъ и искусственныхъ разрѣзахъ почва получаетъ весьма характерную структуру—она ломается, отваливается не комьями, а какъ бы призмами, столбиками, имѣющими иногда замѣтныя грани.

Все перечисленные условія указываютъ повидимому на возможность провести примѣрно между селеніями Максимовскимъ и Никольскимъ, границу, отдѣляющую почвы сѣверной части области отъ южныхъ, разница въ свойствахъ которыхъ для меня замѣтна, хотя она разумѣется недостаточно выяснена моими наблюденіями.

Средняя мощность пласта А для всехъ осмотрѣнныхъ мною почвъ Акмолинской области равняется 22 с., для сѣверной ея части въ указанныхъ выше предѣлахъ она выражается цифрою 31 с., для южной же только 17 с., т. е. при такомъ раздѣленіи отмѣченное ранѣе пониженіе мощности почвы отъ сѣвера къ югу становится еще болѣе рельефнымъ.

Земли припимскія вообще считаются лучшими въ области. Конечно склонность крестьянъ селиться по берегамъ Ишима объясняется отчасти обиліемъ здѣсь луговъ, отчасти стремленіемъ устроиться возлѣ „живой воды“, но и помимо этого самая доброкачественность почвъ привлекаетъ поселенцевъ къ берегамъ Ишима.

Средняя мощность пласта А въ припимскихъ селеніяхъ равняется 24 с., причемъ въ сѣверной части области она поднимается до 32 с., а въ южной выражается цифрою 20 с., т. е. она вездѣ выше, чѣмъ для земель, лежащихъ въ сторонѣ отъ Ишима.

Нѣкоторая разница замѣчается и между мощностью почвъ западной и восточной частей области, если раздѣлить ее меридіаномъ, проходящимъ черезъ г. Кокчетавъ: среднія для этихъ частей будутъ 25 и 19 с. Указанная разница весьма мала въ сѣверной части области (средняя для сѣверо-запада 31, для сѣверо-востока 30) и нѣсколько болѣе для южной (средняя для юго-запада 18, для юго-востока 15 с.).

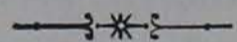
Приведенныя разницы между замѣченными мною частями области все же настолько невелики, приемы моихъ наблюденій такъ

¹⁾ См. прилагаемую карту.

грубы, а число ихъ настолько мало, что изложенныхъ данныхъ разумѣется недостаточно для основательныхъ выводовъ.

Подведя итоги своимъ наблюденіямъ, я сдѣлалъ вышеприведенныя сопоставленія для себя, чтобы принять ихъ въ расчетъ при дальнѣйшемъ изученіи области, если бы къ тому представилась возможность; надѣясь, что можетъ быть кому нибудь другому мои соображенія пригодятся съ тою же цѣлью, я рѣшился предложить ихъ вниманію читателя.

В. Королевъ.



МАТЕРІАЛЫ
ДЛЯ
ФИТОГРАФИИ ЮЖНЫХЪ ЧАСТЕЙ ЗАПАДНОЙ СИБИРИ

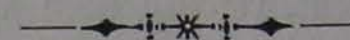


1. ДОБАВЛЕНІЯ КЪ СПИСКУ К. Л. ГОЛЬДЕ.
2. РАСТЕНІЯ БАРАБИНСКОЙ СТЕПИ.
3. КЪ ФЛОРЕ СЕМИПАЛАТИНСКА.



ОМСКЪ.
ТИП. ОКРУЖН. ШТАБА.
1898.

МАТЕРИАЛЫ ДЛЯ ФИТОГРАФИИ ЮЖНЫХЪ ЧАСТЕЙ ЗАП. СИБИРИ.



Въ результатѣ изученія флоры окрестностей гор. Омска, ознакомленія съ растительностью нѣсколькихъ мѣстностей по среднему теченію Иртыша, между Тарой и Семипалатинскомъ, и, наконецъ,— опредѣленія гербаріевъ гг. статистиковъ партіи Ф. А. Щервины и агронома М. Л. Лескаго, у меня накопился матеріалъ, могущій расширить свѣдѣнія о распредѣленіи многихъ растительныхъ видовъ въ Западной Сибири. Время отъ времени, по мѣрѣ разработки этого матеріала, я желалъ-бы дѣлиться имъ съ людьми интересующимися изученіемъ мѣстныхъ флоръ, что и начинаю выполнять предлагаемыми нынѣ замѣтками.

1. Добавленія къ списку К. Л. Гольде.

„Перечень сосудистыхъ растений, собранныхъ въ 84, 85 и 86 годахъ въ окрестностяхъ г. Омска и лежащихъ близъ него поселковъ“ К. Л. Гольде, напечатанный въ 1888 г. въ *Scripta botanica* и содержащій въ себѣ 567 видовъ, въ настоящее время можетъ быть дополненъ рядомъ формъ, изъ которыхъ одна найдена была преподавателемъ лѣсной школы Н. П. Лоскутовымъ, одна А. Я. Гордягинымъ, одна моими ученицами, двѣ сыномъ моимъ, а остальные лично мною. Часть моихъ находокъ уже извѣстна: въ подстрочныхъ примѣчаніяхъ къ работамъ, напечатаннымъ мною въ „Запискахъ“ Зап.-Сибирскаго Географическаго Отдѣла до текущаго 1898 г., я сообщилъ уже о нахожденіи ряда формъ; остальные, требовавшія провѣрки опредѣленій, появятся въ спискѣ, который я и даю теперь полностью. За провѣркой опредѣленій большинства моихъ находокъ, осенью минувшаго года, я обращался къ извѣстнымъ мо-

сковскимъ натуралистамъ, О. А. и Б. А. Федченко, которымъ обязанъ принести и приношу искреннюю, глубочайшую благодарность.—Вотъ эти формы:

1. *Chelidonium majus* L., чистотѣль. Найдень Н. П. Лоскутовымъ на краю города Омска, въ старомъ тѣнистомъ саду г-жи Губарь (см. „*Степной Край*“, № 88, 1896 г.). „Какъ попало сюда это растеніе, чуждое омской флоры,—пишетъ г-нъ Лоскутовъ—въ точности остается неизвѣстнымъ; по всей вѣроятности, сѣмена его были случайно занесены съ сѣменами цвѣточныхъ растеній“. Самому мнѣ довелось найти чистотѣль только въ Семипалатинскѣ, и гдѣ еще, въ Западной Сибири, встрѣчается эта сорная трава, я не знаю. У Шмальгаузена райономъ обитанія чистотѣла указывается почти все сѣверное полушаріе: „вся Европа, Зап. Азія, Сибирь, С. Америка“.

2. *Diplachne (Molinia) squarrosa* Maxim. Злачекъ, найденный А. Я. Гордягинымъ впервые на склонахъ около Серебрянки, а затѣмъ въ разныхъ мѣстахъ по правобережью Иртыша: около с. Красноярскаго, Захламиновой и гор. Омска, на примѣръ—во множествѣ около фермы; тѣмъ же натуралистомъ найдено было это растеніе около Джамантуза, въ степи, а также по каменистымъ склонамъ горъ, „посреди типичной степной обстановки“ у Кокчетава. См. XXII-ую кн. „Записокъ“ Зап.-Сиб. Отдѣла.

3. *Eriactis latifolia* All., дремликъ. Опред. В. А. Федченко (я же считалъ этотъ видъ за *E. Helleborine* Crantz.). Это рѣдкое для омской флоры растеніе, свойственное торфяникамъ лѣсной области Западной Сибири (см. Матер. по фитогр. Тоб. губ. Слоцова), найдено было мной въ 85 г. въ одномъ сыромъ логу праваго берега Оми, верстъ за 5 отъ города, въ количествѣ нѣсколькихъ, немногихъ особей; сохранилось оно, надо думать, только въ прирѣчныхъ долинахъ и оврагахъ, подъ защитой кустарниковъ („Статистика омской и тюменской флоры“, стр. 6).

4. *Medicago sativa* L., люцерна. Опредѣленіе подтверждено гг. Крыловымъ и Федченко. Найдена мной сперва въ Казачьемъ скверѣ г. Омска, а потомъ и въ другихъ мѣстахъ города, въ ограниченномъ количествѣ особей (см. X-ую кн. „Записокъ“ Отдѣла, смѣсь).

Встрѣчая это растеніе ежегодно, болѣе уже 10 лѣтъ, не сомнѣваюсь, что оно нашло у насъ сносныя условія существованія. Цв. съ 20-хъ чиселъ іюня до осени; зрѣлые плоды въ началѣ сентября.

5. *Populus alba* L. Серебристый тополь хорошо разрастается въ садахъ Омска, напр. въ Дѣтскомъ, при устьи Оми, годами заливаемомъ въ половодье. Передъ зданіемъ женской гимназіи достигъ большой вышины (вмѣстѣ съ липой). Нѣсколько молодыхъ особей давно бросились мнѣ въ глаза въ оврагѣ Загородной роши; близъ Новой станицы въ березнякѣ и осинникѣ разсѣяно не мало кустовъ, но низенькихъ. Плыя по Иртышу до Семипалатинска, я неоднократно встрѣчалъ серебристый тополь по берегамъ рѣки, деревцемъ средней вышины, въ дикомъ состояніи. См. XXII-ую кн. „Записокъ“ Отдѣла, стр. 34.

6. *Eurotia ceratoides* Des. О находкѣ мной этого растенія, попадающагося на буграхъ и обрывахъ праваго берега Оми, было сказано въ примѣчаніяхъ къ „Путевымъ запискамъ“ И. Я. Слоцова; упомянуто также это степное растеніе въ работѣ „Флора долины Оми“, на стр. 7. О другихъ мѣстахъ находженія, въ степяхъ на югѣ, см. Траутфеттера: „Plantas in deserto Kirghisorum sibiricorum a Slowzow collectas enumeravit E. R. a Trautvetter“.

7. *Typha latifolia* L., рогозь. О находкѣ мною этого вида около Омска, на большомъ болотѣ Бородинскаго луга въ долинѣ Оми, я имѣлъ случай заявить въ статьѣ „На краю урмана“. Съ тѣхъ поръ я не разъ наблюдалъ за этимъ растеніемъ въ той же мѣстности, ускользнувшей отъ вниманія прочихъ омскихъ натуралистовъ, и теперь съ увѣренностью причисляю этотъ видъ рогоза къ мѣстнымъ растеніямъ. Живетъ онъ цѣлыми обществами.

8. *Androsace filiformis* Retz. Опредѣленіе подтвержд. В. А. Федченко. Этотъ видъ проломника былъ мною найденъ въ 94 году на болотѣ праваго берега Иртыша, около желѣзной дороги, цѣлымъ обществомъ; его же встрѣтилъ я близъ г. Тары, на Екатерининскомъ заводѣ, о чемъ и было сказано въ статьѣ „На краю урмана“. Въ Тюменскомъ округѣ, въ окрестн. д. Гилевой, Луговой, обнаруженъ И. Я. Слоцовымъ „на открытыхъ солнцу обрывахъ“ (стр. 200-я „Фитогр. опис. Тюм. окр.“), что весьма удивляетъ меня, наблюдав-

шаго это растеніе только на очень сырой, точнѣе сказать, прямо мокрой почвѣ. Къ обрывамъ приурочены у насъ другіе виды *Androsace*, особенно—*maxima* L....

9. *Gypsophila paniculata* L. Опредѣл. подтвержд. Б. А. Федченко. Впервые найденъ мною, въ 95 г., на казачьихъ покосахъ правой стороны Иртыша. Трудно понять, какъ это высокорослое многолѣт-вистое растеніе, мѣстами довольно часто попадающее на глаза, ускользнуло отъ вниманія прочихъ омскихъ натуралистовъ. См. стр. 10-ую „Флоры долины Оми“. Другія мѣста нахождения этого вида качима въ Зап. Сибири указаны у Траутфеттера (*Plantas in deserto* etc.). А. Я. Гордягинъ встрѣтилъ это растеніе лишь на западѣ Курганскаго округа (Предварит. отчетъ о геоботан. изслѣдованіяхъ въ южн. полосѣ Тобол. губ.). Я—по холмамъ Семипалатинскаго „бора“ и на островахъ у С—ска. Такимъ образомъ, оказывается, растеніе это *заходитъ гораздо дальше на сѣверъ*, чѣмъ показано у Шмальгаузена; тоже надо сказать и о *Gypsophila muralis* и *trichotoma* (см. Шмальгаузена: Флору Ю.-З. Россіи).

10. *Helichrysum ageratum* L., цминъ. Опред. подтвержд. Б. А. Федченко. Въ 95 г., 9 іюля, я нашелъ это растеніе, въ ограниченномъ количествѣ особей, около желѣзной дороги, на степи правого берега Иртыша, въ цвѣту (см. примѣчанія къ „Путев. Запискамъ“ Словцова). Въ 96 году, „пока исключительно на степяхъ южной части Покровской волости“, встрѣтилъ его г. Гордягинъ (см. 22-ую стран. уже цитир. отчета). Въ томъ же году обнаружено было это растеніе въ окрестностяхъ Семипалатинска („Очеркъ флоры С—ска“). У Шмальгаузена обозначено: „Джунгарія, Алтай“; значитъ, сѣверная граница вида показана гораздо южнѣе дѣйствительной.

11. *Saussurea crassifolia* Dc. Опредѣл. провѣр. Б. А. Федченко. О находкѣ этого растенія, сдѣланной въ 91 году, я упомянулъ въ примѣчаніяхъ къ „Путев. запискамъ“ И. Я. Словцова (стр. 192). Встрѣчено оно около „хутора“, на солонцеватомъ берегу озера, въ компаніи съ *Scorzonera parviflora* и др. солончаковыми формами, общественно. Въ 96 г. этотъ видъ найденъ былъ г. Гордягинымъ на солончакахъ „только въ Тоболь-Ишимскомъ междурѣчьи“

(см. 27-ую стр. цитир. отчета). На югѣ обнаруженъ г. Словцовымъ (№ 220 списка Траутфеттера—*Plantas in deserto* etc.).

12. *Artemisia Sieversiana* Willd. Опредѣленіе П. Н. Крылова, подтвержд. Б. А. Федченко. Когда и при какихъ условіяхъ встрѣтилъ я эту полынь около Омска, по р. Оми, у меня, къ сожалѣнію, не было записано. О мѣстахъ нахождения на югѣ смотри Траутфеттера, уже цитированную статью.

13. *Viola silvestris* Lam. Мое опред. подтвержд. гг. Крыловымъ и Федченко. Попадаетъ въ березовыхъ рощахъ около Омска, наприм. въ Загородной, гдѣ впервые и найдена была мною. Упомянута въ примѣчаніяхъ къ „Путев. запискамъ“ Словцова. Къ разновидностямъ лѣсной фіалки относится, по Шмальгаузену, и *V. ageraria* Dc., которая столь распространена въ нашихъ рощахъ и вмѣстѣ съ которою живетъ первая форма. Шмальгаузенъ мѣстомъ обитанія *Violae silvestris* указываетъ всю Сибирь, до Камчатки и Японіи. При этомъ пользуюсь случаемъ замѣтить, что Б. А. Федченко дѣлалъ провѣрку опредѣленія еще одного нашего вида фіалки,—*V. persicifolia* Schk.¹⁾ Надписавъ это названіе, Б. А. Федченко прибавилъ: „не идентична ни съ одной изъ формъ описанныхъ для Зап. Европы“. Экземпляръ былъ мною найденъ въ 94 г., въ березовомъ колкѣ лѣвой стороны Иртыша.

14. *Vicia megalotropis* Ledb. Опред. П. Н. Крылова, подтвержд. г. Федченко. Этотъ видъ горошка (см. также 31-ую стран. „Очерка Семипалатинской флоры“) попадаетъ около Омска въ рѣчныхъ долинахъ, разсѣянными между кустарниками.

15. *Ostericum palustre* Bess. Опред. провѣр. гг. Крыловымъ и Федченко. Объ этомъ растеніи можно сказать тоже, что о качимѣ: странно, какъ не было оно найдено ранѣе? По окраинамъ болотъ (въ кустахъ), а также въ сырыхъ оврагахъ при рѣкахъ, наприм. за Загородной рощей Омска, оно вовсе не рѣдкость (см. „Флору долины Оми“). Найдена и у Семипалатинска.

16. *Nymphaea pygmaea* Ait. (*N. alba* L. subsp. *tetragona* Georgi).

¹⁾ По Шмальгаузену—*V. stagnina* Kit. (Гольде),—*V. pratensis* M. et K. (Крыловъ).

Определение провѣр. Б. А. Федченко, также какъ и другого вида, крупноцвѣтнаго—*N. biradiata* Sommer, указаннаго К. Л. Гольде. Въ густыхъ тростникахъ заливныхъ болотъ лѣвой стороны Иртыша, насупротивъ города. Кромѣ Омска, *Nymphaea pumilum* Sm., найдены были въ окрестностяхъ Тюмени, а именно на дачѣ Ольшевскаго, П. Н. Крыловымъ, увеличившимъ списокъ И. Я. Словцова 24-мя видами, ускользнувшими отъ вниманія мѣстнаго натуралиста (см. „Матеріалы къ флорѣ Тобольской губ.“ П. Н. Крылова, въ „Извѣстіяхъ“ Томскаго университет. 1892 г.).

17. *Nymphaea pumilum* Sm. Определен. провѣр. Б. А. Федченко. Нѣсколько экземпляровъ этого растенія найдены были мною въ прошломъ году въ озеркѣ (протокѣ) Иртыша около керосиноваго склада бр. Новель. Шмальгаузенъ мѣстомъ находенія *Nymphaea pumilum* указываетъ большую часть Сибири („Сибирь до Иркутска“).

18. *Peristylus viridis* Lindl. (*Platanthera vir.* L., *Coeloglossum v.* Hartm.). Определеніе подтвержд. Б. А. Федченко. Это орхидное, никѣмъ еще, насколько мнѣ извѣстно, на равнинѣ Западной Сибири не обнаруженное, попало мнѣ 13 іюня 1897 г. въ количествѣ одного экземпляра на упомянутомъ выше болотѣ Бородинскаго дуга въ долину Оми.

19. *Equisetum silvaticum* L. Определеніе мое подтверждено Б. А. Федченко. Найдено на кустарныхъ склонахъ въ долину рѣки Оми, богатыхъ хвощемъ.

20. *Datura stramonium* L., дурманъ. Былъ доставленъ ученицами на урокъ ботаники, какъ сорная трава изъ огорода. Встрѣчается рѣдко. Въ 96 г. нѣсколько экземпляровъ дурмана попало мнѣ въ г. Семипалатинскѣ (см. XXII-ую кв. „Записокъ“ Отдѣла). У Шмальгаузена читаемъ: „Сибирь до Алтая“.

21. *Malva crispa* L. Впервые указана для Омска Ю. И. Килломаномъ, какъ дико растущая по огородамъ; Гольде не внесена въ „Перечень“. Я встрѣчалъ въ огородахъ г. Омска и въ общественномъ саду г. Семипалатинска. Гораздо болѣе распространенъ въ г. Омскѣ другой сорный видъ, *Malva pulchella* Bernh (= *M. verticill-*

lata L., определен. сдѣланное Б. А. Федченко), впервые указанный Гольде; не рѣдкость на берегахъ Оми, растетъ и въ частныхъ садикахъ.

22. *Rubus idaeus* L., малина. По Килломану, встрѣчается очень рѣдко въ частныхъ садахъ, Гольде не включена въ „Перечень“. Усерднѣе стали разводить въ послѣдніе годы и получаютъ отличные плоды, созрѣвающіе въ іюлѣ. Въ одичаломъ, вѣроятно, состояніи найдена была мною около города, въ овражкѣ лѣваго берега Оми, обществомъ (см. „Флору долины Оми“, стр. 33).

23. *Sambucus racemosa* L., бузина. Указана Килломаномъ, но не внесена въ списокъ Гольде. Я предложилъ бы включить въ число мѣстныхъ видовъ: бузина очень часто встрѣчается въ садахъ, сильно разрастаясь и легко размножаясь отъ падающихъ сѣмянъ. Цвѣтетъ въ 20-хъ числахъ мая и въ первой половинѣ іюня; плоды въ концѣ лѣта.

24. *Vaccaria vulgaris* Host. По Шмальгаузену = *V. parviflora* Moench, за какое и признано Б. А. Федченко. Какъ сорная трава около Омска впервые найдено Векманомъ, потомъ, въ 94 году, моимъ сыномъ; въ текущемъ же году, 19-го іюля, нѣсколько отцвѣтшихъ экземпляровъ нашелъ и я, за Загородной рощею, на пашнѣ фермы. Килломанъ не включилъ этого растенія въ свой списокъ б. м. потому, что попадаетъ оно единичными экземплярами, въ ничтожномъ количествѣ. См. 37-ую стран. „Очерка флоры Семипалатинска“. Шмальгаузенъ указываетъ это растеніе на Алтай.

25. *Prunella vulgaris* L. Впервые около Омска найденное И. Я. Словцовымъ и внесенное въ списокъ Траутфеттера, растеніе это, знакомое мнѣ съ дѣтства, по Томску, встрѣчено было мной, маленькимъ обществомъ, въ одномъ сыромъ оврагѣ правой стороны Оми, подъ березками, въ 91-мъ году, о чемъ я и напечаталъ замѣтку въ статьѣ: „Къ ботанической характеристикѣ Ялуторовска“. Вторично я посѣтилъ эту колонію въ 92 г., 25 іюня, и засталъ ее въ полномъ цвѣту. Занимая весьма ограниченное пространство на двѣ лога, колонія не была однако же бѣдна членами.

26. *Campanula Cervicaria* L. Определеніе было провѣрено П. Н.

Крыловымъ. Впервые встрѣченъ И. Я. Словцовымъ. Мнѣ попалось нѣсколько цвѣтущихъ экземпляровъ въ томъ же догѣ, который пріютилъ *Rupella*, и тогда же; см. замѣтку въ статьѣ „Къ ботанической характеристикѣ Ялutorовска“. Послѣ 91 года около Омска попадались это растеніе дважды: мнѣ и моему сыну. Въ 95 г., 3 іюля, найдены въ цвѣту нѣсколько особей на *твоей* сторонѣ Оми, на томъ же большомъ болотѣ Бородвинскаго луга, которое дало мнѣ *Turpha latifolia* и *Peristylus*. А въ 97 г. сынъ мой нашелъ нѣсколько особей того же вида на склонѣ долины надъ тѣмъ же болотомъ, въ кустахъ. Эти находки убѣдили меня, наконецъ, что *Samrapula Cervicaria* можетъ быть включенъ въ омскую флору, и въ настоящее время я долженъ покаяться, что въ примѣчаніяхъ къ „Путевымъ запискамъ“ И. Я. Словцова, писанныхъ, въ силу требованія типографіи, довольно слѣшно, допустилъ выраженіе: „*Samrapula* былъ встрѣченъ *всего въ одномъ мѣстѣ*“: порывшись въ запискахъ, я нашелъ бы приписку о встрѣчѣ этого растенія въ 95 г., мною позабытой.

27. *Trifolium montanum* L. Впервые указанъ И. Я. Словцовымъ. Для ближайшихъ окрестностей Омска, по моимъ наблюденіямъ, растеніе столь же рѣдкое, какъ лойникъ. Мнѣ попалось въ 95 году, семьею, въ легкой впадинкѣ на степи лѣваго берега Оми, о чемъ я и не замедлилъ засвидѣтельствовать въ работѣ „Флора долины“ (стр. 34).

28. *Matricaria inodora* L. Странно, что эта ромашка не вошла въ списокъ Гольде, между тѣмъ какъ ее нашли Словцовъ и Килломанъ: растеніе весьма обыкновенное и въ городѣ, между сорными травами, и въ окрестностяхъ, на пустыряхъ, на сырыхъ рѣчныхъ побережьяхъ, по огородамъ и т. д. *Matricaria inodora*, можно сказать, богата у насъ количествомъ особей. Распростран. по Шмальгаузену весьма широко: „почти вся Европа, Сибирь, Сѣв. Америка“.

29. *Iris Guldenstaedtiana* Lepesch. Опред. подтвержд. Б. А. Федченко. 4-й видъ касатика въ омской флорѣ. Впервые около Омска обнаруженъ И. Я. Словцовымъ (см. Trautvetter'a, *Plantas in deserto Kirghisorum* etc.), а впоследствии, именно въ прошломъ году, най-

день сыномъ моимъ, гимназистомъ V класса М. М. Сязовымъ, на охотѣ за бабочками въ окрестностяхъ „ближняго хутора“, на пониженіи степи праваго берега Иртыша къ заливной низинѣ, среди типичной степной растительности, въ количествѣ 10—12 экземпляровъ. 20-го іюня текущаго 98 г. оттуда же принесенъ съ молодыми цвѣтами. Въ специальной литературѣ поиски этого вида *Iris* въ окрестностяхъ Омска имѣютъ цѣлую исторію. Основываясь на работѣ Траутфеттера, я упомянулъ въ докладѣ: „Статистика омской и тюменской флоры“, въ 92 г., о существованіи этого растенія около Омска. Затѣмъ, въ 95 г., на стран. 27-й „Флоры долины Оми“ замѣтилъ, что у насъ довольно обыкновененъ *Iris sibirica*, желтоцвѣтнаго же *Iris Guldenstaedtiana* ни самъ я, ни Гольде, ни Килломанъ не встрѣчали; „вопросъ о существованіи этого вида около Омска пока не рѣшенъ“, писалъ я, добавивъ: „подождемъ новыхъ изслѣдованій“. Прошло еще 1½ года, розыски оставались безуспѣшными, и въ маѣ 97 года, въ примѣчаніяхъ къ „Путев. запискамъ“ Ив. Яковл. Словцова, я предложилъ исключить это растеніе изъ списка омскихъ, хотя, познакомившись съ условіями существованія *Iris Guldenstaedtiana* около Семипалатинска (въ 96 г.), всетаки рѣшилъ продолжать поиски и лѣтомъ 97 г. (см. 34-ю стр. „Очерка флоры С—ска и его окрестностей“). Сынъ обѣщалъ мнѣ помогать, и вотъ кому мы обязаны вторичнымъ открытіемъ столь интересовавшаго насъ растенія въ окрестностяхъ Омска. Сынъ мой нашелъ растеніе давно отцвѣтшимъ, съ крупными плодовыми коробочками; достаточно было на нихъ взглянуть, чтобы убѣдиться, что это именно прісь Гюльденштедта (въ то же лѣто засушенные въ цвѣту экземпляры были обязательно доставлены мнѣ изъ Семипалатинска К. Н. Рявининымъ). О находкѣ я счелъ долгомъ увѣдомить Ивана Яковлевича, которому и принесъ извиненіе, въ надеждѣ, что почтенный натуралистъ проститъ собрата. Тогда же рѣшилъ я не откладывать „въ долгій ящикъ“ опубликованія находки въ печати, но тяжкая болѣзнь жены моей, кончившаяся безвременной смертью, и масса дѣла по службѣ не позволили мнѣ сдѣлать этого до текущаго момента. Осторожность, недоувѣрчивость къ показаніямъ *даже авторитетовъ науки*, разъ эти показанія не проверены лично,—достоинства, а не пороки натуралиста. Траутфеттеръ считался чуть-ли не первымъ знаткомъ флоры

Азіатской Россіи, а между тѣмъ надѣлалъ-таки ошибокъ въ опредѣленіяхъ, какъ писалъ мнѣ академикъ С. И. Коржинскій.

Изъ другихъ находокъ около Омска, ввиду, вѣроятно, еще не скорого появленія въ свѣтъ новаго, *полнаго* и обстоятельнаго, списка видовъ мѣстной флоры, отмѣчу для интересующихся слѣдующія:

1. На крѣпостныхъ валахъ города и кое-гдѣ въ другихъ открытыхъ мѣстахъ найденъ былъ мною одуванчикъ (*Taraxacum officinale* Wigg.) не съ язычковыми цвѣтками, а съ трубчатыми; это оригинальное уродство (*monstrositas*, по мнѣнію Б. А. Федченко) имѣетъ множество особей; кустики обыкновенно приземистые, едва подни мающіеся надъ почвою; поверхность листьевъ сокращена. Нельзя ли видѣть въ трубчатости цвѣтковь, не мѣшающей привлеченію насѣкомыхъ, средства противъ излишняго охлажденія во время рѣзкихъ вѣтровъ, столь частыхъ въ періодъ цвѣтенія одуванчика на высотахъ? Быть можетъ, даже когда замкнута поволока, цвѣты недостаточно ограждены отъ охлажденія и, слѣдовательно, нуждаются въ добавочной защитѣ. Обиліе особей съ уродствомъ, живущихъ въ довольно-таки суровыхъ условіяхъ, не говорить-ли намъ, что отмѣченная особенность полезна?...

2. 11-го мая 97 г. д. ч. Отдѣла Ф. П. Барановымъ мнѣ были доставлены въ цвѣту 3 экземпляра *Fritillaria minor* Led. (опредѣл. провѣр. Б. А. Федченко). Послѣ Словцова и Килломана, несмотря на тщательныя поиски, это растеніе не попадалось ни Гольде, ни мнѣ. Заинтересованный находкою, я вмѣстѣ съ г. Барановымъ посѣтилъ мѣсто находенія и осмотрѣлъ его; это—легчайшая впадина на степи, гдѣ ранней весной застаивается снѣговая вода, впадина одѣтая сплошнымъ дерномъ, съ бороздами когда-то бывшей пашни, окруженная, частью даже прикрытая легкой березовой порослью, между еврейскимъ и русскимъ кладбищами. Число особей трудно было опредѣлить: такъ незамѣтны темные цвѣтки рябчика, одиночно разбѣянные среди окружающей зелени.

3. Изрѣдка попадались мнѣ не желтые, а розоватыя цвѣты *Pulsatilla patens* Mill. А нынѣшней весной моему сыну попался эк-

земляръ съ двойной поволокой и съ околоцвѣтникомъ замѣненными розетками многихъ, зеленыхъ сверху, сѣроволосистыхъ снизу, линейныхъ листиковъ; добавочная поволока сидитъ на стрѣлкѣ значительно выше нормальной, гораздо ближе къ цвѣтку; тычинокъ много.

4. *Myosurus minimus* L. (опредѣл. провѣр. П. Н. Крыловымъ), найденный около Омска только Килломаномъ, встрѣченъ мной въ большомъ количествѣ особей, обществомъ на болотистой лужайкѣ въ углу русскаго кладбища правой стороны Оми, въ цвѣту, 10-го мая 92 года.

5. *Capsella bursa pastoris* Mönch. У насъ это растеніе, оказалось, имѣетъ обѣ формы: съ цѣлюкрайними и зазубренными прикорневыми листьями, о чемъ еще не было упомянуто ни Килломаномъ, ни Гольде.

6. Попадались растенія съ цвѣтами бѣлой или розовой окраски вмѣсто красной, синей и др. А именно: бѣлые *Onobrychis sativa* Lam., *Campanula sibirica* L., *Dracosephalum Ruischiana* L., *Centaurea Scabiosa* L., рѣже—*Trifolium pratense* L.; розовые *Scutellaria galericulata*, *Salvia dumetorum* Andrz. (шалфей можетъ быть и бѣлоцвѣтнымъ); блѣднорозовый *Verbascum phoeniceum* L. Уклоненія эти еще не были констатированы другими наблюдателями омской флоры.

7. 30-го мая 92 г. мужикъ изъ Новой станицы (14 верстъ отъ города, вверхъ по Иртышу), правезъ на продажу для посадки цѣлый возъ молодыхъ *вишенъ* въ цвѣту и рассказывалъ, что ихъ лишь недавно нашли на *левой* сторонѣ Иртыша, дико растущими верстахъ въ 15 отъ берега; плоды занесены были, полагалъ рассказчикъ, высокой водой и проросли, укрѣпились; если бы не скотъ да не палы, вишни разрослись бы отлично; каждый годъ мѣсто выгораетъ отъ паловъ, но кустики вновь растутъ отъ корня. Кустики были очень низки, ниже $\frac{1}{2}$ аршина¹⁾. Очень любопытно было бы провѣрить этотъ рассказъ, поискать указанное мѣсто. Въ отчетѣ о геоботаническихъ работахъ на югѣ Тобольской губерніи, послѣ описанія Вишневаго острова на озерѣ Медвѣжьемъ, А. Я. Гордягинъ говоритъ: „*Prunus chamaecerasus* Jacq. не извѣстенъ мнѣ къ восто-

¹⁾ Посаженные въ частныхъ садикахъ, кустики поднялись и даютъ плоды.

ку отъ р. Ишима“. Южнѣе же Петропавловска вишня на правой сторонѣ Ишима констатирована давно (см. хотя бы тотъ же списокъ Траутфеттера, № 121-й).

Кромѣ вышеотмѣченныхъ провѣрокъ опредѣлений, Б. А. Федченко сдѣлалъ еще слѣдующія: *Vicia tenuifolia* Roth., *Astragalus sulcatus* L., *Hedysarum polymorphum* Led., (f. *caulescens*), *Thalictrum foetidum* L., *Delphinium elatum* L., *Angelica silvestris* L., *Chaerophyllum Prescotti* Dc., *Peucedanum Alsaticum* L., *P. officinale* L., *Potentilla norvegica* L., *P. multifida* L. (= *P. approximata* B.), *Artemisia frigida* Will., *A. Dracunculus* L., *Myosotis silvatica* Hoffm., *M. caespitosa* Schultz. (П. Н. Крыловымъ опред. какъ *M. sparsiflora* Mik.), *Myriophyllum verticillatum* L., *Allium nutans* L. (стр. 17 Фл. дол. Оми), *Avena pratensis* L., *Scolochloa festucacea* Link., *Glyceria distans* Wahl., *Alopecurus ruthenicus* Weinm. γ *halophilus* Led. = *A. muticus* Kar. Kir. Экземпляры *Cotoneaster*—одинъ многоцвѣтный, другой съ малымъ количествомъ ягодъ, почернѣвшихъ по созрѣванію,—посланные г. Федченко, оказались однимъ видомъ, *Coton. nigra* Wabbg., а *Thesium. intermedium* (опр. П. Н. Крылова) признанъ за *Thesium refractum* Bong. et Mey. (указ. Траутфет. и Гольде).

2. РАСТЕНІЯ БАРАБИНСКОЙ СТЕПИ.

Въ октябрѣ 1897 года участникъ работъ по осушенію Барабы, агрономъ М. Л. Лескій обратился ко мнѣ съ просьбою опредѣлить собранныя имъ растенія, что и было исполнено тогда-же. Вотъ списокъ опредѣленныхъ видовъ:

<i>Artemisia laciniata</i> Willd.	<i>Tanacetum boreale</i> Fisch.
<i>Artemisia rupestris</i> L.	<i>Achillea millefolium</i> L.
<i>Artemisia inodora</i> MB.	<i>Erigeron acris</i> L.
<i>Artemisia latifolia</i> L.	<i>Solidago Virgaurea</i> L.
<i>Artemisia vulgaris</i> L.	<i>Serratula coronata</i> L.
<i>Bidens cernua</i> Willd.	<i>Galatella punctata</i> Lindl.
<i>Bidens tripartita</i> L.	<i>Crepis sibirica</i> L.
<i>Tripolium vulgare</i> Nees.	<i>Crepis tectorum</i> L.

<i>Hieracium umbellatum</i> L.	<i>Glycyrrhiza glandulifera</i> W. K.
<i>Tragopogon pratense</i> L.	<i>Filipendula Ulmaria</i> Max.
<i>Matricaria inodora</i> L.	<i>Filipendula hexapetala</i> Gil.
<i>Inula Britanica</i> L.	<i>Sanguisorba officinalis</i> L.
<i>Sonchus arvensis</i> (v. <i>ulig.</i>) L.	<i>Potentilla argentea</i> L.
<i>Cirsium esculentum</i> C. A. Mey.	<i>Potentilla multifida</i> L.
<i>Galium palustre</i> L.	<i>Potentilla anserina</i> L.
<i>Galium verum</i> L.	<i>Potentilla supina</i> L.
<i>Galium boreale</i> L.	<i>Geum urbanum</i> L.
<i>Linaria vulgaris</i> Mill.	<i>Fragaria collina</i> Ehrh.
<i>Veronica longifolia</i> L.	<i>Epilobium angustifolium</i> L.
<i>Veronica spicata</i> L.	<i>Lythrum Salicaria</i> L.
<i>Rhinanthus cr. galli</i> L.	<i>Parnassia palustris</i> L.
<i>Odontites rubra</i> Pers.	<i>Libanotis montana</i> All.
<i>Euphrasia officinalis</i> L.	<i>Peucedanum officinale</i> L.
<i>Phlomis tuberosa</i> L.	<i>Cenolophium Fischeri</i> Koch.
<i>Stachys palustris</i> L.	<i>Nasturtium palustre</i> Dc.
<i>Lycopus exaltatus</i> L.	<i>Erysimum strictum</i> Gärtn.
<i>Scutellaria galericulata</i> L.	<i>Lepidium ruderales</i> L.
<i>Plantago maritima</i> L.	<i>Lepidium latifolium</i> L.
<i>Plantago media</i> L.	<i>Ranunculus Lingua</i> L.
<i>Pulmonaria mollis</i> Wolf.	<i>Thalictrum simplex</i> L.
<i>Lithospermum officinale</i> L.	<i>Thalictrum flavum</i> L.
<i>Statice Gmelini</i> Willd.	<i>Rumex maritimus</i> L.
<i>Primula longiscapa</i> Led.	<i>Rumex Acetosa</i> L.
<i>Glaux maritima</i> L.	<i>Polygonum aviculare</i> L.
<i>Lysimachia vulgaris</i> L.	<i>Salicornia herbacea</i> L.
<i>Melilotus alba</i> Desr.	<i>Atriplex littoralis</i> L.
<i>Melilotus dentata</i> Pers.	<i>Chenopodium polyspermum</i> L.
<i>Trifolium Lupinaster</i> L.	<i>Silene multiflora</i> Pers.
<i>Trifolium pratense</i> L.	<i>Melandrium pratense</i> Röhl.
<i>Trifolium repens</i> L.	<i>Urtica dioica</i> L.
<i>Lathyrus pratensis</i> L.	<i>Alisma Plantago</i> L.
<i>Lathyrus pisiformis</i> L.	<i>Butomus umbellatus</i> L.
<i>Lathyrus palustris</i> L.	<i>Triglochin maritimum</i> L.
<i>Vicia cracca</i> L.	<i>Phragmites communis</i> Trin.

<i>Beckmannia eruciformis</i> Host.	<i>Scirpus maritimus</i> L.
<i>Triticum repens</i> L.	<i>Typha angustifolia</i> L.
<i>Phleum pratense</i> L.	<i>Allium strictum</i> Schrad.
<i>Phleum Boehmeri</i> Wib.	<i>Lilium Martagon</i> L.
<i>Poa pratensis</i> L.	<i>Polygonatum officinale</i> All.
<i>Alopecurus pratensis</i> L.	<i>Juncus compressus</i> Jacq.
<i>Scirpus lacustris</i> L.	<i>Equisetum palustre</i> L.

Не всѣ собранныя растенія годились для точнаго опредѣленія вида; часть попортилась б. или м. значительно. Поэтому остаются подъ нѣкоторымъ сомнѣніемъ слѣдующія опредѣленія: *Senecio Jacobaea*, *Taraxacum officinale*, *Veronica latifolia*, *Suaeda maritima*, *Chenopodium album*, *Sedum purpureum*, *Epilobium palustre*, *Plantago asiatica*, *Geranium pratense*, *Dianthus Seguieri*, *Caltha palustris*, *Carex distans*, *Calamagrostis lanceolata*, *Avena pratensis*. Наконецъ, могу констатировать вахожденіе представителей родовъ *Myosotis*, *Pedicularis*, *Glyceria*, *Elymus*.

3. КЪ ФЛОРЕ СЕМИПАЛАТИНСКА.

Б. А. Федченко опредѣлилъ для меня семипалатинскіе *ломоносъ*, *молочай* и *карагачъ* (№№ 150, 213, 234 моего списка семипалатинскихъ видовъ, собранныхъ въ 1896 г., см. XXII-ю кн. „Записокъ“ Отдѣла). Ломоносъ, какъ я и предполагалъ, оказался *Clematis orientalis*. Низенькій сизый молочай—*Euphorbia humifusa* Willd. Карагачъ—*Ulmus campestris* L. б. м. var. *suberosa* Ehrh.—О карагачѣ, желая почтить память столь безвременно скончавшагося сочлена нашего Михаила Ильича Суворцева, я скажу еще слѣдующее. Когда почтенный натуралистъ прочелъ посланный ему мною „Очеркъ флоры Семипалатинска“ (это было осенью прошлаго года, можно сказать—въ послѣдніе дни жизни М. И—ча), то въ отвѣтномъ письмѣ отъ 3 сентября, онъ сообщилъ мнѣ: „Въ своей статьѣ Вы высказываете, между прочимъ, удивленіе, почему Абрамовъ, перечисляя древесныя породы, произрастающія около Семипалатинска, не упомянулъ про *карагачъ*, замѣнившій нынѣ въ искусственныхъ насажденіяхъ другія мѣстныя породы? (стр. 5-я). Могу Вамъ сообщить по этому поводу, что при Абрамовѣ еще не было въ Семипалатин-

скѣ карагача. Онъ появился здѣсь въ концѣ 80-хъ годовъ. Въ 86 году я ѣздилъ съ купцомъ Москвинымъ въ Семирѣчье. Уже за нѣсколько ставцій до Копала мы начали встрѣчать около станціонныхъ домиковъ палисаднички изъ какихъ-то красивыхъ деревцевъ. Оказалось, что это—карагачъ. Посаженъ онъ былъ въ самую плохую почву, между тѣмъ выглядѣлъ и красиво, и нарядно, и весело. Это обстоятельство обратило наше вниманіе настолько, что мы сейчасъ же повели разговоръ, что не худо было-бы попытаться развести это деревце у насъ, въ С—скѣ. На обратномъ пути изъ Джаркента мы купили въ Борохударскомъ казенномъ саду три пуда сѣмянъ карагача, и на слѣдующій же годъ въ нашемъ городскомъ саду уже появился маленькій питомничекъ изъ карагача. Будучи очень неприхотливъ на почву, онъ привился у насъ какъ нельзя лучше и въ садахъ замѣнилъ теперь наши мѣстныя древесныя растенія. Изъ питомника онъ раздавался бесплатно всѣмъ, желавшимъ получить его, а вмѣстѣ съ тѣмъ деревьями его засаживался и городской садъ. Сколько полезнаго сдѣлалъ для Семипалатинска скромный труженникъ! Добрую память оставляютъ о себѣ подобныя дѣятели.

М. Сіязовъ.



САХСОВЪ АТХАЪ
АКМОЛИНСКОЙ ОБЛАСТИ
И
ПРИЛЕГАЮЩИХЪ МѢСТНОСТЕЙ ТОБОЛЬСКОЙ И ТОМСКОЙ ГУБ.



БИБЛИОТЕКА МУЗЕЯ
ИМЕНИ Н. С. МЕРСЛОВА
ИНВ. № _____

ПРЕДИСЛОВІЕ.

Для составленія помѣщаемого ниже списка птицъ Акмолинской обл. я положилъ въ основаніе коллекцію, находящуюся въ музеѣ Зап.-Сибирскаго Отдѣла, а затѣмъ воспользовался всѣмъ извѣстнымъ, весьма впрочемъ ограниченнымъ, литературнымъ матеріаломъ, нѣкоторыми замѣтками о своихъ наблюденіяхъ и наконецъ разспросными свѣдѣніями; эти послѣднія я включалъ впрочемъ лишь въ тѣхъ случаяхъ, когда не оставалось никакого сомнѣнія въ точности опредѣленія вида и въ полной достовѣрности самаго источника.

Первоначально этотъ списокъ предназначался только для напечатанія въ отчетѣ Омскаго Общества Правильной Охоты, но затѣмъ, просмотрѣвъ его и не находя какихъ либо особенныхъ на мой взглядъ погрѣшностей или сильно сомнительныхъ мѣстъ, я рѣшился опубликовать его для болѣе широкаго круга, чѣмъ тотъ, въ которомъ вращаются отчеты охотничьихъ обществъ и предложилъ помѣстить его въ Запискахъ Зап.-Сибирскаго Отдѣла. Побуждали меня къ этому ограниченность литературы по фаунѣ Степного Края. Нисколько не претендуя на совершенную точность своего списка, а тѣмъ болѣе на его полноту, я думаю, что въ немъ скорѣе окажутся пропуски извѣстныхъ видовъ, чѣмъ найдутся формы, нахожденіе которыхъ будетъ въ послѣдствіи опровергнуто; вмѣстѣ съ этимъ я убѣжденъ, что въ немъ не окажется совсѣмъ пропусковъ такихъ видовъ, которые нужно признать характерными для различныхъ, по своимъ географическимъ условіямъ, мѣстъ Акмолинской области и не только сѣвера ея, лучше изученнаго, но и юга,—близкаго уже по своимъ и почвеннымъ и климатическимъ условіямъ къ Голодной степи и вообще къ Арало-Каспійскому бассейну. Такъ называемый Арало-Иртышскій водораздѣлъ замѣтно дѣлитъ Акмолинскую область на сѣверную и южную часть; сѣверная съ полосой такъ называемой Горькой линіей,—значительнымъ пространствомъ горько-соленыхъ, вѣроятно же всего реликтовыхъ озеръ, оставшихся отъ бассейна N

ледовитаго океана, на большей своей части (по широтѣ) прилегающей къ Тобольской и Оренбургской губерн. характеризуется зарослями березы и осины, которыя образуютъ такъ называемыя колки, небольшіе, отъемные перелѣски исключительно этихъ двухъ видовъ древесныхъ породъ. Эти колки разбросаны въ степи, мѣстами покрытой густой травой, мѣстами образующей солончаки—остатки высохшихъ озеръ, очень часто съ небольшимъ болотцемъ посрединѣ и кольцомъ раkitника—*Salix sibirica* по краямъ. Такъ же какъ колки, только несравненно рѣже разбросаны различной величины горько-соленныя, а иногда и прѣсныя озера, большею частію заросшія по берегамъ и, что весьма характерно здѣсь,—въ серединѣ камышемъ. Иногда берега и сами озера совершенно открыты, при чемъ встрѣчаются и топкіе, глинистые, очень часто кочковатые берега; встрѣчаются и наоборотъ совершенно чистые, песчаные.

Такова въ самыхъ общихъ, но существенныхъ чертахъ общая физиономія сѣвера Акмолинской области, нарушенная въ одной своей части отрогами Тарбагатая, образовавшими горы Кокчетавскаго уѣзда.

Въ южной части уже нѣтъ березы, нѣтъ зарослей раkitниковъ; здѣсь хотя и мало солончаковъ, но и характеръ растительности на нихъ и ихъ почва совершенно иные. Югъ Акмолинской области главнымъ образомъ безлѣсная степь съ характерными уже для Туркестанскаго бассейна и именно степной его части кумами и такырами.

Въ зависимости отъ такой разницы географическаго характера мѣстности и фауна птицъ и другихъ животныхъ довольно существенно разнится на N и S Акмолинской области. Въ то время, какъ на N въ березовыхъ колкахъ и въ заросляхъ раkitника встрѣчаются какъ преобладающая форма—тетеревъ, бѣлая куропатка и бѣлая сова, эти первоначально тундровыя птицы, страннымъ образомъ приспособившіяся къ жизни въ степи, на S такой же доминирующей формой являются бульдюкъ, сивоворонка, саджа и даже фазанъ, т. е. уже туркестанскія формы. Но помимо этихъ безусловно характерныхъ формъ, существуетъ рядъ другихъ, которыя нужно признать типичными для N или для S Акмолинской области.

Такими формами для сѣвера ея будутъ кромѣ указанныхъ уже *Tetrao tetrix* L., *Lagopus albus* Leach. (никогда, нужно замѣтить, не встрѣчается *L. mutus*) и *Nyctea nivea*, L.—*Colymbus arcticus* L., почти все указанныя въ моемъ списокѣ *Podicipidae*, особенно *Ro-*

diceps cristatus L. и *P. minor* Lath, *Ardea stellaris*, L., *Tringa Temmincki* Leisl. и *Phalaropus hyperboreus* L., *Numenius arquatus*, L., *Limosa melanura* Leisl. и *Totanus pugnax* Briss., *Tinnunculus alaudarius* Grau и *Astur palumbarius* Bechst., *Cyanistes cyanus* Pall., *Pratincola rubicola*, Bechst., *Ruticilla phoenicurus* L. и *Pyrrhula rubricilla* Pall., а зимой *Plectrophaeus nivalis* Meyer.

Для юга Акмолинской области характерными формами будутъ *Tadorna rutila* Pall. и *T. cornuta* Gmel., *Cygnus Bewicki*, Varr., *Ciconia nigra* L., *Recurvirostra avocetta* L., *Glareola melanoptera* Nordm., *Otis tarda* L., *Pterocles arenarius*, Pall., *Syrhaptus paradoxus*, Pall. (эти два представителя семейства *Pteroclididae* пропущенные въ списокѣ, живутъ часто огромными стадами на югѣ Акмолинской области). *Tinnunculus cenchris* Naum., *Aquila clanga* Pall. и *A. nobilis*, Pall., *Pastor roseus* Briss., *Coracias garrula* L. и *Merops apiaster* L.

По тѣмъ мѣстностямъ съ различнымъ географическимъ характеромъ, которыя были только что указаны, т. е. березовые колки заросли раkitника, солончаки, горько-соленныя и прѣсныя озера—отмѣченные виды распредѣляются такимъ образомъ: по березовымъ колкамъ главнымъ представителемъ всегда будетъ *Tetrao tetrix* L. и на ряду съ нимъ, но уже значительно рѣже *Lagopus albus*, Leach., которая является типичной формой для зарослей раkitника и собственно въ чистыхъ березовыхъ колкахъ, гдѣ этихъ зарослей нѣтъ, встрѣчается сравнительно рѣдко. Далѣе характерными формами для этихъ колковъ будутъ *Turdus musicus*, L. *Tinnunculus alaudarius* Grau, *Astur palumbarius* Bechst., *Falco saker*, Gmel. и *Cyanistes cyanus* Pall. На солончакахъ, особенно весной и если они окружены березовыми колками, всегда все три указанные вида *Numenius* и чаще всего *N. arquatus*, L., а если въ серединѣ солончаковъ есть болото, хотя-бы небольшое, *Limosa melanura*, Leisl.; на сухихъ солончакахъ на ряду съ кроншнепами *Alauda arvensis*, L. и преимущественно *Otocoris alpestris*, Br. На горько-соленыхъ озерахъ постоянной формой будетъ *Colymbus arcticus*, L. и различные *Podicipidae*, съ замѣчательнымъ постоянствомъ предпочитающіе ихъ прѣснымъ озерамъ; здѣсь же по берегамъ, особенно если они чисты, часто огромными стаями *Tringa Temmincki*, Leisl., а если берега топкіе, особенно кочковатые, то ихъ смѣняютъ *Phalaropus hyperboreus*, L. и *Totanus pugnax*, Briss. Обитателями прѣсныхъ озеръ и

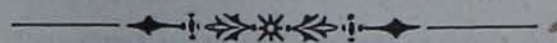
IV.

вообще прѣсныхъ водъ являются главнымъ образомъ различные виды рода *Anas* и гуси, при чемъ лебеди относятся повидимому безразлично и ихъ приходится встрѣчать одинаково часто и много, какъ на прѣсныхъ, такъ и на горько-соленыхъ озерахъ.

Отмѣчая здѣсь всѣ эти формы, которыя я называю характерными для N и для S Акмолинской области, я долженъ оговориться, что подъ таковыми понимаю виды, которые настолько часто встрѣчаются въ мѣстахъ съ извѣстнымъ географическимъ характеромъ, что становятся какъ-бы ихъ принадлежностью. Я не считался при этомъ съ тѣмъ обстоятельствомъ, что указанная мною формы не составляютъ исключительной принадлежности только Акмолинской области, а главнымъ критеріемъ для меня въ данномъ случаѣ было количество особей данного вида, которое встрѣчается на извѣстномъ пространствѣ и извѣстное постоянство, съ которымъ опредѣленные виды встрѣчаются въ опредѣленнаго характера мѣстностяхъ. Указанные выше формы большею частію настолько строго держатся ихъ, что здѣсь несомнѣнно нужно искать тѣснѣйшей биологической зависимости въ существованіи вида отъ всей суммы окружающихъ условій, т. е. состава почвы, степени орошенія атмосферной или почвенной влагой, состава растительности или фауны, служащихъ ему пищей.

Въ чемъ заключается эта биологическая связь наприм. исключительное пребываніе *Colymbus arcticus* L. на горько-соленыхъ озерахъ и преимущественное нахожденіе на нихъ всѣхъ *Podicipidae*, должны показать будущія работы не только по орнитофаунѣ этой окраины Россіи, но и изслѣдованія фауны беспозвоночныхъ, а равно фитогеографическія наблюденія, произведенныя въ связи съ изученіемъ почвы.

А. МОРОЗОВЪ.



СПИСОКЪ ПТИЦЪ

А К М О Л И Н С К О Й О Б Л А С Т И

И

ПРИЛЕГАЮЩИХЪ МѢСТНОСТЕЙ ТОВАЛЬСКОЙ И ТОМСКОЙ ГУБЕРНІЙ.

2 отр. *Natatores*—плаваюція.СЕМ. *COLYMBIDAE*—ГАГАРЫ.*p. Colymbus.*

1. *C. arcticus* L. Гагара полосатая, гагаучъ. Гнѣздится въ Омскомъ и Петропавловскомъ уѣздахъ.

СЕМ. *PODICIPIDAE*—ПОГАНКИ.*p. Podiceps.*

2. *P. cristatus* L. Пог. большая.
3. *P. rubicollis* Lath. Пог. красношеяя.
4. *P. minor* Lath. Пог. малая.
5. *P. cornutus* Lath. Пог. рогатая.
6. *P. auritus* Gm. Всѣ эти поганки гнѣздятся въ Омскомъ и Петропавловскомъ уѣздахъ, большими стаями держатся по разливу и фарватеру Иртыша весной на пролетѣ, и встрѣчаются очень часто обществами по озерамъ. Въмѣстѣ съ *C. arcticus* L. обычные обитатели горько-соленыхъ озеръ.

СЕМ. *PHALACROCORACIDAE*—БАКЛАНЫ.*p. Phalacrocorax.*

6. *Ph. carbo* Dumont. Бакланъ черный. Подъ Омскомъ повидимому только пролетомъ; свѣдѣній о гнѣздованіи этого вида въ Омскомъ и Петропавл. уѣздахъ до сихъ поръ нѣтъ. Водятся и довольно распространены въ южной части Акмолинскаго и Атбасарскаго уѣздовъ, преимущественно по мелкимъ рѣчкамъ и перекатамъ.

СЕМ. *LARIDAE*—ЧАЙКИ.*p. Larus.*

- | | |
|---|---|
| <i>L. canus</i> L. Чайка сизая. | } Подъ Омскомъ оба вида встрѣчаются рѣдко, особ. послѣдній. |
| <i>L. argentatus</i> Brunn. Ч. серебристая. | |
| <i>L. tibidundus</i> L. Ч. рѣчная. Обычная форма повсюду. | |

- L. gelastes* Licht. Морской голубокъ. Только на пролетѣ, рѣдкая форма.
L. minutus Pall. Встрѣчается часто весной, повидимому гнѣздится по р. Оми.
L. fuscus L. Клуша. На пролетѣ несомнѣнно встрѣчается; указанъ И. Я. Словцовымъ; 3 экземпляра убиты 9-го июня 1894 г. на оз. Кумды-куль (Таинчи) Петропавл. уѣзда и одинъ изъ нихъ находится въ музеѣ Зап.-Сиб. Отдѣла, но гнѣздится-ли эта птица—свѣдѣній нѣтъ.

p. Sterna.

- S. caspia* Pall. Чеграва. Встрѣчена подъ Омскомъ одинъ разъ весной во время пролета.
S. hirundo L. Крачка рѣчная. Встрѣчается, но не часто.
S. minuta L. Пролетомъ бываетъ.

p. Hydrochelidon.

- H. leucoptera* Voie. Крачка свѣтлокрылая.
H. nigra Briss. Крачка черная.
 Оба эти вида обычные формы по Иртышу и ближайшимъ къ нему озерамъ.

СЕМ. MERGIDAE—КРОХАЛИ.

p. Mergus.

- M. merganser* L. Крох. большой.
M. serrator L. Крох. длинноносый. Подъ Омскомъ гнѣздится.
M. albellus L. На пролетѣ встрѣчаются всѣ эти виды, преимущественно по долинамъ Иртыша; свѣдѣнія о гнѣздованіи имѣются только относительно *M. serrator* L.

СЕМ. FULIGULIDAE НЫРКИ.

p. Oedemia.

- O. fusca* L. Чернывка-свинокъ. Указана только И. Я. Словцовымъ.

p. Fuligula.

- F. clangula* L. Гоголь. По луговымъ и степнымъ озерамъ, довольно распространенъ въ сѣверной части области.
F. ferina L. Нырокъ красноголовый. Въ Тюкалинскомъ и Тарскомъ округахъ по озерамъ и омутамъ; встрѣченъ въ іюль и августѣ.
F. rufina L. Нырокъ красноносый.
F. cristata Leach. Чернеть хохлатая.

- F. nyroca* Guld. Нырокъ бѣлоглазый.
F. glacialis L. Нырокъ полярный. Только пролетомъ.

Всѣ нырки, какъ пролетныя птицы; очень многочисленны весной; гнѣздятся повидимому *F. clangula* L., *F. nyroca* Guld. и *F. cristata* Leach, послѣдній видъ довольно часто по камышевымъ озерамъ.

СЕМ. ANATIDAE—УТКИ.

p. Anas.

- A. clypeata* Briss. Широконоска, соксунъ.
A. circia L. Чирокъ трескунокъ.
A. crecca L. Чирокъ свистунокъ.
A. strepera L. Утка сѣрая.
A. boschas L. Кряква.
A. acuta L. Шилохвость, острохвостая.
A. penelope L. Свѣзь. Гнѣздится по протокамъ Иртыша и луговымъ озерамъ; держится все лѣто.

Всѣ гнѣздятся подъ Омскомъ; распространены всюду.

СЕМ. TADORNIDAE.

p. Tadorna.

- T. rutila* Pall. Атайка. Выводятся по степнымъ озерамъ.
T. cornuta Gmel. Пѣганка. То-же, какъ и предъидущій видъ, но держится всегда прѣсныхъ озеръ.

СЕМ. ANSERIDAE—ГУСИ.

p. Anser.

- A. albifrons* Bechst. Казарка бѣлолобая.
A. segetum Bechst. Гусь-гуменникъ.
A. cinereus Meyer. Гусь сѣрый.

Гуси выводятся по остающимся отъ разлива заводямъ и озерамъ Иртыша и по большимъ озерамъ въ степи, особенно *A. albifrons* Bechst., который не держится вовсе по Иртышу, а всегда въ степи; онъ встрѣченъ въ Петроп., Акмолинск. и Атбасарск. уѣздахъ. Между этими видами встрѣчаются изрѣдка и представители рода *Bernicla*.

СЕМ. CYGNIDAE—ЛЕБЕДИ.

- C. bewickii* Varrell. Лебедь малый. Указанъ И. Я. Словцовымъ.
C. musicus Bech. Лебедь кликунъ.
C. olor Gmel. Лебедь шипунъ.

Два послѣднихъ вида обычные формы на всѣхъ степныхъ озерахъ, гдѣ есть камыши, не включая и горько-соленыхъ.

Grallatores—голенастыя.

СЕМ. CICONIIDAE—АИСТЫ.

p. Ciconia.

C. nigra L. Аистъ черный. Указанъ только И. Я. Словцовымъ; по-видимому случайно залетающая сюда птица.

СЕМ. ARDEIDAE—ЦАПЛИ.

p. Ardea.

A. cinerea L. Весной и осенью весьма обыкновенна; гнѣздуетъ съ-вернѣе.

A. stellaris L. Выпь. Подъ Омскомъ очень часто, гнѣздится.

СЕМ. GRUIDAE—ЖУРАВЛИ.

p. Grus.

G. cinerea L. Подъ Омскомъ обычная птица, гнѣздится.

G. leucogeranus Pall. Стерхъ, бѣлый журавль. По разсказамъ, изрѣдка встрѣчается; указанъ И. Я. Словцовымъ.

СЕМ. SCOLOPACIDAE—БЕКАСОВЫЯ.

p. Scolopax.

S. rusticola L. Вальдшнепъ. Подъ Омскомъ рѣдкая птица, только на пролетѣ, весной и осенью; встрѣчается въ очень ограниченномъ числѣ; изъ года въ годъ по-видимому убываетъ. Въ Тюкалинск. и Тарскомъ окр. гнѣздуетъ.

S. major Gm. Дупель. Гнѣздится подъ Омскомъ, но встрѣчается по-немногу; 1—3 шт. можно встрѣтить, но высыпокъ не бываетъ.

S. stenura. Бекасъ.

S. gallinago Briss. Встрѣчается довольно часто или по моховымъ болотамъ или широкимъ боковинамъ заводей и озеръ вблизи Иртыша. Выводится. Бываютъ хорошія высыпки.

S. gallinula L. Гаршнепъ. Встрѣчается часто, но не въ большомъ количествѣ, а чаще одиночными экземплярами.

p. Tringa.

T. subarquata Guld. Куликъ-кривоносикъ.

T. alpina.

Довольно рѣдкія формы по всему сѣверу Акмолинской области.
T. Temmincki Leisl. Песочникъ. Массами по мелкимъ озерамъ, за-

росшимъ по срединѣ камышемъ; часто встрѣчается вблизи Иртыша.

p. Phalaropus.

Ph. hyperboreus L. Плавунчикъ. Стайками по мелкимъ озерамъ съ топкими берегами. Обычная форма въ степи.

p. Haematopus.

H. ostralegus L. Встрѣчается даже въ Омскомъ уѣздѣ, но рѣдко.

p. Himantopus.

H. melanopterus Meyer. Существуетъ одно лишь указаніе, будто-бы этотъ куликъ былъ встрѣченъ на самомъ югѣ Омскаго уѣзда.

p. Recurvirostra.

R. avocetta L. Шилоклювка. На югѣ Омск. уѣзда по горько-соленымъ озерамъ довольно часто; обыкновенно обществами до 10 штукъ. Встрѣчаются и въ окрестн. Омска по рѣчкамъ Солоновкѣ и Камышловкѣ.

p. Numenius.

N. arquatus L. Кроншнепъ большой.

N. phaeopus L.

N. tenuirostris Vieill.

Изъ трехъ этихъ видовъ чаще другихъ встрѣчается *N. arquatus* L., рѣже *N. tenuirostris* Vieill; обычныя формы на солончакахъ.

p. Limosa.

L. melanura Leisl. Куликъ авдотка, веретенникъ. Всюду въ степи, гдѣ есть вода и по лугамъ.

p. Totanus.

T. glottis L.

T. calidris L.

T. fuscus L.

T. ochropus L.

T. pugnax. Briss. Турухтанъ. Всюду; весной и въ концѣ лѣта, особенно въ августѣ собирается въ огромныя стаи.

СЕМ. CHARADRIIDAE—РЖАНКИ.

p. Charadrius.

- | | |
|--------------------------------------|---|
| Ch. pluvialis L. Ржанка-сивка. | Лѣтомъ встрѣчаются какъ
одиночныя формы, по 2—3
штуки, рѣдко больше; на про-
летѣ большими стаями. |
| Ch. morinellus L. Глупый зукъ. | |
| Ch. squatarola Bechst. Тулесъ. | |
| Ch. fluviatilis Bechst. Рѣчной зукъ. | |

p. Vanellus.

- V. cristatus Meyer. Пиголица. Всюду обычная форма; весной и въ концѣ лѣта большими стаями.
- V. gregarius Pall. Кречетка. Обыкновенна, но встрѣчается рѣже пиголицы и въ меньшемъ количествѣ.

p. Glareola.

- G. pratensis L. Тиркушка луговая.
- G. melanoptera Nordm. Тиркушка степная.

p. Oedipnemus

- O. sceripitans Temm. Авдотка. Встрѣчается, но не часто, преимущественно за Иртышемъ въ степи.

СЕМ. RALLIDAE.

p. Rallus.

- R. aquaticus Briss. Пастушокъ.

p. Porzana.

- P. marmorata Leach. Водяная курочка (пестр.)
- P. pusilla L. Бодяная курочка (малая). По всѣмъ маловоднымъ озерамъ, въ камышахъ.

p. Crex.

- C. pratensis Bechst. Коростель, дергачъ. Повсюду.

p. Fulica.

- F. atra L. Лысуха. Весьма распространенный видъ по всѣмъ озерамъ.

СЕМ. OTIDIDAE—ДРОФЫ.

p. Otis.

- O. tarda L. Дрофа. По всей Акмолинск. области; въ окрестн. Омска (не ближе 60—80 верстъ) появляется изрѣдка.

- O. tetrax L. Стрепетъ. Прилетаетъ въ началѣ мая; обычная форма подъ Омскомъ и по всей степи; годомъ стрепетовъ бываетъ очень много.

Gallinacei — куриныя.

СЕМ. TETRAONIDAE—ТЕТЕРЕВИНЫЯ.

p. Tetrao.

- T. tetrax L. Тетеревъ-косачъ. Повсемѣстно на сѣверѣ Акмолинск. обл. и въ Тобольской губ. какъ гнѣздящаяся птица.

- T. urogallus L. Глухарь. Только въ хвойныхъ лѣсахъ Тобольской губ., въ Акмолинск. обл. его нѣтъ.

p. Bonasa.

- B. canescens Sparrm. Рябчикъ боровой. Вмѣстѣ съ глухаремъ въ Тобольской и Томской губ.

p. Lagopus.

- L. albus Leach. Бѣлый тетеревъ (куропатка). Повсемѣстно въ сѣверной части Акмолинск. обл. и въ Тобольск. губ.; держится всегда близъ зарослей ракитниковъ (*Salix sibirica*).

p. Perdix.

- P. cinerea Lath. Сѣрая куропатка, рябокъ. Последнiе годы подъ Омскомъ стала обыкновенной птицей; И. Я. Словцовъ указывалъ какъ на рѣдкую; о распространенiи по другимъ уѣздамъ (кромѣ Петропавл. уѣзда) Акмолинск. обл. точныхъ свѣдѣнiй нѣтъ.

p. Coturnix.

- C. communis Bonn. Перепель. Обычная, гнѣздящаяся всюду птица.

Columbinae—голубиныя.

СЕМ. COLUMBIDAE—ГОЛУБИ.

p. Columba.

- C. palumbus L. Вяхирь. Встрѣчается въ Омск. у., но очень рѣдко.
- C. oenas L. Клинтухъ. Указанъ И. Я. Словцовымъ для Кокчетавскаго уѣзда; въ Тюкал. окр., Омскомъ и Петропавл. уѣзд., вѣроятно и въ Павлодарск.
- C. turtur L. Горлица. Обычная, но немногочисленная форма по всей Акмолинск. обл. и югу Тобольск. губ.

Raptatores — хищныя.**СЕМ. FALCONIDAE — СОКОЛИНЫЯ.***p. Tinnunculus.*

- T. alaudarius* Gray. Пустельга. Обычная форма повсюду; чаще всего по опушкам березовых колков.
T. cenchris Naum. Пустельга степная. Не разъ была встрѣчена въ Омскомъ у.; у Словцова не указана.
T. rufipes Beseke (*F. vespertinus* L.) Кобчикъ. Рѣже чѣмъ *T. alaudarius* Gray., но почти повсюду наряду съ нимъ.

p. Falco.

- F. aesalon* L. Дербникъ. Встрѣчается въ сосѣдствѣ съ предыдущимъ видомъ, но не часто.
F. subbuteo L. Чеглокъ. Обыкновенная форма, но встрѣчается не особенно часто.
F. peregrinus L. Сапсанъ. Несомнѣнно есть, но рѣдокъ; встрѣчался въ самомъ Омскѣ зимой во время охоты за голубями; убить однако не былъ.
F. saker. Балобанъ (ошибочно назыв. здѣсь ястребомъ). Повидимому только зимующая форма; впрочемъ были встрѣчены въ юлѣ и молодые вблизи гнѣзда; осенью и зимой встрѣчаются гораздо чаще; возможно, что смѣшиваются съ кречетами.
F. candicans L. Кречетъ. Указанъ И. Я. Словцовымъ для Омск. у.; повидимому есть, хотя свѣдѣнія сбивчивы.

p. Haliaetus.

- H. albicilla* Gray. Бѣлохвостикъ. Несомнѣнно водится по всему сѣверу Акмолинск. обл.

p. Pandion.

- P. haliaetus* Cuv. Скопа. Встрѣчается нерѣдко надъ Иртышемъ и надъ озерами. Словцовымъ указана для Кокчетавск. уѣзда.

p. Aquila.

- A. naevia* Briss.
A. clanga Pall. Подорликъ большой.
A. nobilis Pall. Беркутъ. Изъ всѣхъ этихъ видовъ чаще всего встрѣчающійся орелъ; два предыдущихъ-же вида, а особенно *A. naevia* Briss, попадаютъ рѣдко.

p. Milvus.

- M. regalis* Cuv. Красный коршунъ.
M. ater Gm. Черный коршунъ. } Обыкновенны и довольно часты.

p. Astur.

- A. palumbarius* Bechst. Тетеревятникъ. Подъ Омскомъ рѣдко встрѣчающаяся птица.
A. nisus L. Перепелятникъ. Еще рѣже предыдущаго; указанъ Словцовымъ.

p. Circus.

- C. rufus* Gray. Лунь камышевый.
C. pallidus Wr. Лунь блѣдный.
C. cineraceus Wr. Лунь луговой.
C. cyaneus Wr. Лунь степной.

Изъ этихъ 4-хъ видовъ рѣже всѣхъ встрѣчается послѣдній; въ общемъ-же луни очень обыкновенны и многочисленны.

Noctuina — ночные хищники.**СЕМ. STRIGIDAE — СОВЫ.***p. Glaucidium.*

- G. passerinum* Voie. Ястребиная сова. Указана И. Я. Словцовымъ; другихъ указаний нѣтъ; подъ Омскомъ повидимому только пролетомъ.

p. Nictea.

- N. nivea* Gray. Бѣлая сова. Весьма обыкновенная и часто встрѣчаемая зимой, форма; повидимому только зимующая.

p. Ephialtes.

- E. scops* Gray. Нѣсколько разъ приходилось слышать характерный крикъ этой совы; другихъ данныхъ нѣтъ.

p. Bubo.

- B. maximus sibiricus* Schl. et Suc. Филинъ сибирскій. Встрѣчается нерѣдко, но подъ Омскомъ, повидимому, это лишь залетная форма.

p. Aegolius.

- A. brachyotus* Forster. } Обычныя формы подъ Омскомъ, особенно
A. otus L. } *A. otus* L.

p. Nyctale.

N. Tengmalmi Gm. Обычная, но не часто встречающаяся птица.

Passeres — воробьиныя.**СЕМ. CORVIDAE—ВОРОНЫ.***p. Corvus.*

C. corax L. Воронъ. Обычная, но не часто встречающаяся птица.

C. sornix L. Ворона. Всюду, но не особенно многочисленна.

C. frugilegus L. Грачъ. Всюду, иногда огромными колоніями, занимающими цѣлыя колки.

C. monedula L. Галка. Обыкновенна; иногда очень большими стаями.

p. Pica.

P. caudata Ray. Сорока. Последнее время гораздо чаще, но 4—5 л. тому назадъ почти исчезала.

P. leucoptera. Голубая сорока. По рассказамъ встречается въ юго-западной части Акмол. обл.

p. Nucifraga.

N. caryocatactes Briss. Орѣховка. Встрѣчается подь Омскомъ, чаще въ Тюкалинск. окр. и вообще въ Тобольск. губ.

p. Garrulus.

G. glandarius Vieill. Сойка.
 G. infaustus L. Ронжа.
 Оба вида нерѣдко встрѣчаются осенью; только случайныя формы для Акмол. обл. и несомнѣнно гнѣздящія для Тобольской губ.

СЕМ. STURNIDAE—СКВОРЦЫ.*p. Sturnus.*

S. vulgaris L. Скворецъ. Повсюду въ Акмол. обл. и Тобольск. губ.

p. Pastor.

P. roseus Briss. Розовый скворецъ. Случайно залетаетъ во время сильныхъ бурь съ южнымъ вѣтромъ. Дважды наблюдались при массовыхъ появленіяхъ кобылки.

СЕМ. PARIDAE—СИНИЦЫ.*p. Parus.*

P. major L. Синица обыкновенная, мясникъ. Подь Омскомъ круг-

лый годъ, но чаще всего и въ наибольшемъ количествѣ осенью.

P. borealis de S. Long. Гаичка. Гораздо рѣже, чѣмъ предыдущій видъ.

p. Acredula.

A. caudata Koch. Спница долгохвостая.

p. Cyanistes.

C. cyanus Pall. Лазоревка. Обыкновенная птица всюду по березовымъ колкамъ и прибрежнымъ кустарникамъ.

СЕМ. ORIOLIDAE—ИВОЛГИ.*p. Oriolus.*

O. galbula L. Иволга. Повсюду въ березовыхъ колкахъ, но не часто.

СЕМ. LANIIDAE—СОРОКОПУТЫ.*p. Otomela.*

O. phoenicuroides Sew. Встрѣчается подь Омскомъ, но рѣдко.

p. Lanius.

L. minor L. Сорокопуть чернолобый. Очень распростран.; есть гнѣзда въ загородной рошѣ и на фермѣ. Обычная птица подь Омскомъ.

L. collurio L. Сорокопуть жуланъ. Гораздо рѣже предыдущаго вида. Появляется по большей части осенью.

L. excubitor L. Сорокопуть большой. Довольно обыкновенная птица вездѣ на сѣверѣ Акмолинск. обл.

СЕМ. MUSCICAPIDAE—МУХОЛОВКА.*p. Muscicapa.*

M. grisola L. Мухоловка сѣрая. Обычная форма подь Омскомъ.

СЕМ. AMPELIDAE—СВИРИСТЕЛИ.*p. Ampelis.*

A. garrula L. Свиристель. Не часто, но встрѣчается подь Омскомъ, особенно осенью.

СЕМ. TURDIDEA—ДРОЗДЫ.*p. Turdus.*

T. sibiricus Pall. Дроздъ сибирскій. Одинъ разъ былъ встрѣченъ подь Омскомъ; другихъ указаній нѣтъ.

- T. atrogularis* Glog. Дроздъ чернозобый. Указанъ И. Я. Словцовымъ для Кокчетавск. уѣзда; наблюдается какъ пролетная форма подъ г. Омскомъ.
- T. iliacus* L. Бѣлобровикъ. Точныхъ данныхъ о существованіи этого дрозда нѣтъ.
- T. pilaris* L. Дроздъ рябинникъ. Чаше въ Тобольск. губ., чѣмъ въ Акмолинск. обл. (рябина очень рѣдка).
- T. musicus* L. Дроздъ пѣвчій. Обычный видъ подъ Омскомъ.
- T. viscivorus* L. Деряба. Указанъ И. Я. Словцовымъ для Кокчетав. уѣзда; другихъ данныхъ нѣтъ.

p. Pratincola.

- P. rubicola* Beachst. Чекканъ луговой. Часто около Омска и всюду въ сѣверныхъ уѣздахъ Акмолинск. обл.
- P. rubetra* L. Чекканъ обыкновенный. Подъ Омскомъ не рѣдко. Словцовымъ указанъ подъ Джеманъ-тау и около Саумаль-куля.

p. Saxicola.

- S. oenante* L. Камелушка обыкновенная. Указана только И. Я. Словцовымъ.
- S. leucomela* Pall. Пѣшанка. Словцовъ указываетъ на Джеманъ-тау и Аиртавскихъ сопкахъ.

p. Ruticilla.

- R. phoenicurus* L. Обыкновенная горихвостка. По всему сѣверу Акмолинск. обл. и въ Тюкалинск. окр.

p. Cyanecula.

- C. suesica* L. Варакушка. Всюду на сѣверѣ Акмолинск. обл. и въ южной части Тобольск. губ.

p. Cinclus.

- C. aquaticus* Brehm. Оляпка, водяной воробей.

СЕМ. SYLVIIDAE—СЛАВКИ.

p. Acrocephalus (Calamoherpe).

- A. phragmitis* Bechst. Камышевка. Указана И. Я. Словцовымъ.

p. Sylvia.

- S. curruca* Lath. Пересмѣшка. Въ окр. Омска, Омскомъ и Петропавловск. уѣздахъ.
- S. cinerea* Briss. Кузнечикъ. Указанъ И. Я. Словцовымъ для Джеманъ-тау.
- S. hortensis* Bechst. Садовый кузнечикъ. Всюду подъ Омскомъ.

p. Regulus.

- R. ignicapillus* Brehm. Королекъ желтоголовый. Въ окрестн. Омска.

p. Hypolais.

- H. caligata* Lich. Пѣночка, таловка. Омскій и Петропавлов. уѣзды и Ишимскій округъ.

p. Accentor.

- A. modularis* L. Завирушка. Указана П. И. Сотниковымъ.

СЕМ. MOTACILLIDAE—ТРЯСОГУЗКИ.

p. Anthus.

- An. trivialis* L. Щеврица лѣсная. Обыкновенна всюду на сѣверѣ Акмол. обл. и югѣ Тобольск. губ.

p. Motacilla.

- M. flava* L. Трясогузка желтая.

- M. citreola* Pall. Трясогузка желтоголовая.

- M. alba* L. Трясогузка бѣлая.

Всѣ эти три вида обычные формы всюду; *M. citreola* Pall. встрѣчается рѣже двухъ остальныхъ видовъ.

СЕМ. HIRUNDINIDAE—ЛАСТОЧКИ.

p. Chelidon.

- Ch. urbica* Voie. Городская ласточка. Всюду въ Акмолинск. обл. и Тобольск. губ.; въ городахъ очень рѣдко.

p. Cotyle.

- C. riparia* Voie. Стрижь береговой. По берегамъ Иртыша и Оми.

p. Hirundo.

- H. rustica* L. Касатка. Всюду въ Акмол. обл. и Тобольск. губ.

СЕМ. CERTHIIDAE—ПОПОЛЗНИ.

p. Sitta.

- S. uralensis* Licht. Поползень. Указанъ И. Я. Словцовымъ.

p. Certhia.

- C. familiaris* L. Пищуха. Въ окр. Омска.

СЕМ. ALAUDIDAE—ЖАВОРОНКИ.

p. Alauda.

- A. arvensis* L. Жаворонок полевой. Подъ Омскомъ на югѣ по Иртышу (Словцовъ); въ Петропавл. и Кокчетавск. у. рѣдки.
A. sibirica Gm. Жаворонокъ сибирскій. Подъ Омскомъ, указанъ Словцовымъ.

p. Melanocorypha.

- M. tatarica* Pall. Жаворонокъ черный. Подъ Омскомъ по дорогамъ, но рѣдко; указанъ Словцовымъ для Кокчетавск. уѣзда.
M. calandra Boie. Жаворонокъ степной. На юго-востокѣ Акмолин. обл.,—рѣдко.

p. Otocoris.

- O. alpestris* Br. Жаворонокъ свѣжый. Въ Омскомъ и Петропавл. уѣзд. на солончакахъ.

СЕМ. FRINGILLIDAE—ВЬЮРКИ.

p. Passer.

- P. domeseicus* L. Воробей обыкновенный. Всюду въ Акмолин. обл. и Тобольск. губ. у жилища человѣка.

p. Fringilla.

- F. montifringilla* L. Вьюрокъ. Въ южной части Тобольск. губ., въ хвойныхъ лѣсахъ.
F. coelebs L. Зябликъ. Всюду въ Омскомъ и Петропавл. у., Тюкалинск. и Каинск. окр.
F. linota L. Коноплянка. Въ Омскомъ уѣздѣ встрѣчена у киргизскихъ зимовокъ.
F. linaria L. Чечетка. Всюду въ Акмолинск. обл., Тобол. и Том. губ.
F. spina L. Чижъ. Подъ Омскомъ, но рѣдко.
F. carduelis L. Щеголь. Всюду въ Омскомъ и Петропавловск. уѣз., часто большими стайками.

p. Carpodacus.

- C. erythrina* Gray. Чечевица. Подъ Омскомъ и въ Кокчетавскомъ уѣздѣ. (Словцовъ).

p. Pyrrhula.

- P. rubricilla* Pall. Снигирь. Встрѣчаются круглый годъ въ окрестностяхъ Омска.

p. Loxia.

- L. pythiopsittacus* Bechst. Клестъ еловикъ. Въ еловыхъ лѣсахъ Тобольск. г., въ окр. Омска указанъ Словцовымъ.

- L. curvirostra* Gm. Клестъ сосновикъ. Указанъ въ сосновомъ бору у ст. Чернолуцкой Сотниковымъ. Изрѣдка попадаются у птичниковъ.

p. Emberiza.

- E. rustica* Pall. Стренатка полевая.
E. schoeniclus L. Болотная овсянка.
E. miliaria L. Просянка.
E. hortulana L. Садовая овсянка.
E. citrinella L. Обыкновенная овсянка.
E. aureola Pall. Дубровникъ.

Всѣ перечисленные представители рода *Emberiza* въ Акмолинской обл. и Тобольской губ. всюду, гнѣздятся.

p. Plectrophanes.

- P. nivalis* Meyer. Пуночка. Зимой всюду въ Омскомъ и Петропавловскомъ уѣздахъ.
P. lapponica Smith. Пуночка. Рѣже, чѣмъ предыдущій (Словцовъ).

СЕМ. CYPSELIDAE—СТРИЖИ.

- C. arus* Illig. Стрижь обыкновенный. Въ окр. Омска нѣтъ; въ Кокчетавск. уѣздѣ указанъ И. Я. Словцовымъ.

СЕМ. CAPRIMULGIDAE—КОЗОДОИ.

- C. caeroraeus* L. Козодой. Встрѣчается и не рѣдко всюду.

СЕМ. PICIDAE—ДЯТЛЫ.

p. Apternus.

- A. tridactylus* Gould. Трехпалый дятель. Встрѣчается подъ Омскомъ.

p. Dendrocopus.

- D. minor* Koch. (*Picus minor* L.). Малый дятель. Обыкновенный видъ всюду, особенно часто подъ Омскомъ.
D. leucosotus Bechst. Бѣлоспинный дятель. Встрѣченъ однажды подъ Омскомъ.
D. major Koch. (*P. major* L.). Большой дятель. Обыкновенный видъ всюду.

p. Dryocopus.

- D. martius* Boie. (*P. martius* L.). Дятель желна. Подъ Омскомъ рѣдко.

СЕМ. IYNGIDAE—ВЕРТИГОЛОВКИ.

p. Iynx.

I. torquilla L. Вертиголовка. Встрѣчается повсемѣстно, но рѣдко.

СЕМ. URURIDAE—УДОДЫ.

U. eops L. Удодъ. Часто повсюду; иногда стайками по 5—6 шт.

СЕМ. CORACIDAE—СИВОВОРОНКИ.

p. Coracias.

C. garrula L. Сивоворонка. Подъ Омскомъ появляются рѣдко, спорадически; указаны Словцовымъ для части Кокчет. уѣзда.

СЕМ. MEROPIDAE—ЩУРЫ.

p. Merops.

M. apiaster L. Щуръ золотистый. На сѣверѣ Акмолинск. обл. нѣтъ; на югѣ встрѣчается довольно часто.

СЕМ. ALCEDINIDAE—ЗИМОРОДКИ.

p. Alcedo.

A. ispida L. Зимородокъ. Въ Семипалатинск. обл.; есть одинъ экземпляръ, по словамъ собственника, убитый въ Омскомъ уѣздѣ.

СЕМ. CUCULIDAE—КУКУШКИ.

p. Cuculus.

C. canorus L. Кукушка сѣрая. Повсюду въ Акмолинской обл., Тобольск. и Томск. губ., но не часто.

А. МОРОЗОВЪ.



ЗАМѢЧЕННЫЯ ОПЕЧАТКИ ВЪ СПИСКѢ ПТИЦЪ.

СТРАН.	СТРОКА	НАПЕЧАТАНО:	СЛѢДУЕТЪ:
3	4 снизу	Bech.	Bechst.
11	4 "	Сем. Turdidea	Сем. Turdidae
12	12 сверху	Bechst.	Bechst.
14	17 "	domeseicus	domesticus
—	19 "	Gringilla.	Fringilla.
—	8 снизу	erythrina	erythrinus
15	13 "	<i>C. europaeus</i> L.	<i>Caprimulgus europaeus</i> L.



II

Орнитологическій очеркъ
окрестностей поселка Ямышевскаго.

— * —

Предлагаемый „Орнитологическій очеркъ“ касается окрестностей поселка Ямышевскаго (Семипалатинской области, Павлодарскаго уѣзда). Если принять пос. Ямышевскій за центръ и описать окружность, взявъ длину радиуса въ 15 верстъ, то это будетъ та площадь, которую займутъ окрестности поселка Ямышевскаго и которыхъ будетъ касаться „Очеркъ“. Топографическій характеръ означенной мѣстности таковъ:

Поселокъ Ямышевскій расположенъ подь $51^{\circ}53'$ с. ш. и $77^{\circ}22'$ в. д. отъ Гринвича и имѣетъ 430 футовъ высоты надъ уровнемъ моря (приблизительно). Поселокъ расположенъ на правомъ, возвышенномъ берегу р. Иртыша; садовъ въ немъ положительно нѣтъ; на югъ отъ поселка протекаетъ р. Иртышъ, берега которой носятъ большею частію луговой характеръ; противъ поселка двѣ довольно большихъ ивовыхъ (*Salix*) роци. Выше по Иртышу въ 3-хъ верстахъ—заросли мелкаго кустарника, состоящаго изъ тала и тополей (*Populus nigra* L. et *P. alba* L.). Такъ какъ эти заросли находятся на сопкахъ, то и самая прилежащая мѣстность носить названіе Иртышскихъ сопокъ. По самому дугу также разбросаны таловыя роцицы, которыя мѣстами перемежаются черемухой, бояркой, шиповникомъ и проч. Лугъ испещренъ множествомъ мелкихъ озеръ и проточекъ, изъ которыхъ болѣе крупныя Старица и Прѣснуха. Последняя составляетъ рукавъ довольно большаго озера, называемаго Прѣснымъ.

По лѣвую сторону Иртыша мѣстность носить исключительно луговой характеръ. Здѣсь также расположено множество озеръ и лугъ мѣстами поросъ таломъ и тополемъ. Лугъ этотъ перерѣзается большою протокой, называемою р. Бѣлой. За р. Бѣлой, почти на окружности упомянутаго круга, находятся большія озера Чептыгуль, Кургуль и Казалы. Съ остальныхъ сторонъ пос. Ямышевскій окружаетъ

II.

ровная, супесчаная, а мѣстами суглинистая степь. На востокъ, верстахъ въ 4-хъ отъ поселка, находится горько-соленое озеро, извѣстное подъ названіемъ „Соленое“. Длина этого озера около 5 верстъ, ширина же до полуторыхъ верстъ; берега его покрыты солонцеватыми и кочковатыми болотами. Въ это озеро впадаетъ три прѣсныхъ незначительныхъ ручья, которые текутъ въ глубокихъ обрывистыхъ оврагахъ.

Изъ одиннадцатилѣтнихъ метеорологическихъ наблюденій видно, что средняя годовая t° для поселка Ямышевскаго равняется $1^{\circ},5$ Ц. Господствующее направленіе вѣтровъ съ W и съ SW.

Пособіями при опредѣленіи птицъ служили:

1) Опредѣлитель птицъ Европейской Россіи А. Я. Герда. 2) Иллюстрированная жизнь животныхъ Брэма. 3) Естественная Исторія Оренбургскаго края Эверсмана т. III и 4) Опредѣленіе нѣкоторыхъ птицъ д-мъ Зоологіи Никольскимъ.

Хотя предлагаемый „Орнитологическій очеркъ“ касается незначительнаго района, но я полагаю, что и такія мѣстныя изслѣдованія имѣютъ свою цѣнность.



1. Орелъ бѣлохвостый. (Aquila albicilla Briss.)

Кирг.=ушугѣнь.

Бѣлохвостый орелъ одинъ изъ самыхъ крупныхъ хищниковъ, водящихся здѣсь, но ихъ очень немного. Гнѣзда устраиваетъ орелъ на лугу, на высокихъ тополяхъ; эти гнѣзда извѣстны почти всѣмъ на перечетъ. Гнѣздо орла представляетъ изъ себя очень обширную постройку, въ которой совершенно свободно можетъ помѣститься человекъ средняго роста. Подъ гнѣздами обыкновенно находится множество заячьихъ костей и кожъ съ чешуей иногда довольно крупныхъ рыбъ. Прилетаетъ орелъ однимъ изъ первыхъ птицъ, а именно въ концѣ марта. Киргизы чтутъ его прилетъ, какъ вѣстника весны, небольшой пирушкой, причемъ колется баранъ и внутренности его вѣшаются на сучокъ подъ гнѣздомъ орла. По прилетѣ орлы располагаются на старыхъ гнѣздахъ, которыхъ держатся помногу лѣтъ; такъ орелъ бѣлохвость, имѣющій гнѣздо на ур. Чибунды, по словамъ киргизъ-старожиловъ, посѣщаетъ свое гнѣздо уже болѣе 80 лѣтъ. Хотя орлы здѣсь каждый годъ выводятъ орлятъ, но гнѣздъ ихъ почему-то замѣтно не прибываетъ.

2. Орелъ-крикунъ. (Aquila naevia Linn.)

Кирг.=кара-гуужъ.

Орелъ-крикунъ довольно обыкновенный хищникъ въ окрестностяхъ Ямышева. Вечерами онъ любитъ сидѣть на телеграфныхъ столбахъ, гдѣ вѣроятно онъ и ночуетъ. Прилетаетъ около 18-го марта.

3. Орелъ блѣдноногий. (Aquila leucogrypha Pall.)

Этотъ орелъ въ окрестностяхъ поселка Ямышевскаго, какъ кажется, не составляетъ постояннаго жителя, но въ 1895 году мнѣ удалось убить одинъ экземпляръ въ степи на пашнѣ, на гумнѣ въ октябрѣ мѣсяцѣ. Болѣе въ теченіи 6 лѣтъ я не встрѣчалъ ни одного.

4. Орелъ скопа. (Aquila haliaëtus Linn.)

Кирг.=беркутъ-су.

Скопа весной во время разлива рѣки иногда попадаетъ въ значительномъ количествѣ, иногда же ея вовсе нѣтъ. Лѣтомъ скопъ я встрѣчалъ очень рѣдко и нужно полагать, что она здѣсь не гнѣздуетъ, такъ какъ я даже не слыхалъ, чтобы кто нибудь нашелъ скопиное гнѣздо.

5. Коршунъ черный. (Milvus niger Briss.)

Довольно многочисленъ. Прилетаетъ въ концѣ марта мѣсяца.

Лѣтомъ можно часто видѣть ихъ летающими надъ поселкомъ. Въ окрестностяхъ гнѣздуется.

6. Коршунъ—говинда. (*Milvus govinda.*)

Очень рѣдокъ. Мнѣ только разъ былъ доставленъ живой экземпляръ, раненый въ оконечность крыла. Этого коршуна, который оказался очень дикимъ, я пробовалъ кормить, но онъ отъ пищи упорно отказывался и на шестнадцатая сутки подохъ.

7. Сарычъ. (*Buteo vulgaris.*)

Кирг.=кезь-куйрунъ.

Сарычъ очень обыкновенная птица, особенно на луговой сторонѣ Иртыша, гдѣ онъ и гнѣздуется. Нерѣдко попадаетъ около озеръ Соляного и Прѣснаго. Прилетаетъ около 7-го апрѣля небольшими стайками.

8. Соколъ балабанъ. (*Falco lanarius* Linn.)

Кирг.=тютюнъ.

Чрезвычайно рѣдокъ; мнѣ только одинъ разъ въ 1893 году удалось убить одного балабана, сидѣвшаго на телеграфномъ столбѣ.

9. Соколъ настоящій. (*Falco peregrinus* Linn.)

Въ окрестностяхъ не особенно распространенъ, но иногда встрѣчается; гнѣздуется въ перелѣскахъ. Мнѣ удалось на ур. Чибунды достать два экземпляра этого сокола.

10. Соколъ бѣлогорликъ или чеглокъ. (*Falco subbuteo* Linn.)

Довольно обыкновененъ. Нерѣдко можно встрѣтить въ перелѣскахъ, гдѣ онъ и гнѣздуется.

11. Соколъ дербникъ. (*Falco aesalon* Linn.)

Этотъ соколъ попадаетъ гораздо рѣже въ окрестностяхъ Ямышева, чѣмъ предъидущій видъ. Я его встрѣтилъ одинъ разъ въ степи на ур. Сентасъ, близъ пашень и одинъ разъ на ур. Чибунды въ таловыхъ заросляхъ.

12. Соколъ пустельга. (*Falco tinnunculus* Linn.)

Кирг.=куйкунтай.

Чрезвычайно обыкновененъ. Его можно встрѣтить какъ въ рощахъ, перелѣскахъ, лугахъ, такъ одинаково въ степи. Гнѣздуется въ рощахъ, даже близъ самаго поселка и въ трещинахъ обваливающихся яровъ, какъ на Иртышѣ, такъ и близъ озера Соляного. Въ

началѣ лѣта казачата вынимаютъ молодыхъ пустельгъ изъ гнѣзда и кормятъ ихъ, такъ какъ они очень скоро привыкаютъ къ человеку. Къ концу лѣта ихъ обыкновенно выпускаютъ на волю, которой иногда пустельга не пользуется, а долго бьется около дома. Прилетаетъ пустельга около 18 марта (за пять лѣтъ самый ранній прилетъ наблюдался 12-го, а самый поздній 25 марта.).

13. Соколъ кобчикъ. (*Falco vespertinus* Linn.)

Попадаетъ несравненно чаще, чѣмъ соколъ дербникъ. Бьется въ перелѣскахъ по Иртышу и Бѣлой. Особенно много его въ тополевой рощѣ на ур. Чибунды. Здѣсь онъ гнѣздуется, пользуясь старыми вороньими гнѣздами. Убить его очень легко.

14. Ястребъ-утятникъ. (*Astur palumbarius* Linn.)

Кирг.=карши.

Этотъ ястребъ попадаетъ въ окрестностяхъ довольно рѣдко. Киргизы ловятъ молодыхъ особой ловушкой, которую называютъ «торъ». У киргизъ его можно видѣть ручнымъ, причѣмъ держать его въ качествѣ ловчей птицы. Цѣнится ястребъ отъ 10 до 15 руб.

15. Ястребъ-перепелятникъ. (*Astur nisus* Linn.)

Крайне рѣдокъ. За всѣ года, какъ я живу здѣсь, я видѣлъ этого ястреба раза три и притомъ осенью въ степи, близъ пашень.

16. Лунь полевой. (*Circus cyaneus* Linn.)

Кирг.=кокъ-терэ.

Въ степи чрезвычайно многочисленъ; здѣсь они занимаются исключительно ловлей мышей, почему носятъ мѣстное названіе мышеловки. Гнѣзда расположены въ кустахъ таволги. Этотъ лунь относится къ числу безспорно полезныхъ птицъ.

17. Лунь камышевый. (*Circus aeruginosus* Linn.)

Лѣтомъ можно въ изобиліи встрѣтить на болотахъ и въ камышахъ, какъ большихъ, такъ и малыхъ озеръ. Лунь этотъ—гроза для водоплавающей дичи, причѣмъ утки, завидѣвъ луня, разлетаются куда глаза глядятъ. Я луней этихъ часто вечеромъ заставлялъ за трапезой, причѣмъ объектомъ трапезы служила обыкновенно утка.

18. Сова бѣлая. (*Strix nyctaea* Linn.)

Кирг.=акъ-уку.

Эта большая сова очень обыкновенна въ окрестностяхъ Ямыш-

шева и встрѣчается какъ на лугу, такъ и въ степяхъ. Днемъ обыкновенно встрѣчается въ степи на разныхъ возвышеніяхъ, особенно на телеграфныхъ столбахъ, на лугу-же—на стогахъ. Всѣ этихъ совъ очень колеблется; такъ, въ 1895 году изъ доставленныхъ мнѣ 2-хъ совъ, одна вывѣсила 4 ф. 25 з., а другая 2 ф. 12 з., т. е. вдвое меньше, чѣмъ первая.

19. Филинъ. (*Bubo maximus* Linn.).

Кирг.=уку.

Въ очень рѣдкихъ случаяхъ залетаетъ, какъ нужно полагать, изъ сосѣднихъ боровъ. Киргизы иногда кормятъ его, пользуясь его перьями для украшеній. Я знаю киргиза, который кормитъ филина лѣтъ шесть или семь и надѣляется свое женское многочисленное потомство и родственницъ перьями этой птицы.

20. Сова ушастая. (*Strix otus* Linn.).

Кирг.=джапаланъ.

Очень обыкновенная птица. Встрѣчается какъ зимой, такъ и лѣтомъ. Въ степи сравнительно рѣдка, хотя и попадаетъ. Гнѣздуетъ обыкновенно въ старыхъ гнѣздахъ сорокъ и воронъ; въ 1895 году я нашелъ совиное гнѣздо въ старомъ сорочьемъ; въ немъ лежали пять только что проклюнувшихся птенцовъ. Взятая молодой, легко привыкаетъ къ человѣку.

21. Сычикъ ручной. (*Strix Tengmalmi* Gm.).

Кирг.=джапаланъ.¹⁾

Также обыкновененъ, какъ и предъидущій видъ, но въ степи не попадаетъ. Иногда, особенно осенью, залетаетъ въ поселокъ. Очень скоро привыкаетъ къ человѣку и иногда черезъ день—два дѣлается совершенно ручнымъ.

22. Сиринъ воробьиный. (*Glaucidium passerinum* Linn.).

Встрѣчается на лугахъ, въ перелѣскахъ. Въ степи встрѣтить трудно. Въ 1889 году весной этого сиринъ мнѣ удалось убить въ своемъ дворѣ.

23. Сова желтая. (*Strix flammea* Linn.).

Эта сова довольно многочисленна и попадаетъ по ярамъ протоковъ и озеръ. Несмотря на свой незначительный ростъ, она всетаки можетъ справиться съ зайцами, что подтверждается слѣдующимъ фактомъ: въ началѣ февраля 1896 года киргизенкомъ была захва-

¹⁾ Подъ этими названіями извѣстны у киргизъ вообще мелкія совы.

чена сова надъ зайцемъ, которая живой была доставлена мнѣ, а заяцъ поступилъ въ распоряженіе киргизенка. Сова въ борьбѣ съ зайцемъ потеряла правый глазъ, который и вытекъ. Прожила она у меня въ неволѣ 4 мѣсяца, причемъ настолько поручнѣла, что находясь въ кладовой, въ которой было открыто окно, она не пыталась улетѣть.

24. Козодой полуночникъ. (*Caprimulgus europaeus* Linn.).

Довольно обыкновенная птица. Часто встрѣчается въ сосѣднихъ таловыхъ островахъ; залетая иногда въ поселокъ. Въ степи видѣлъ только три раза.

25. Ласточка деревенская. (*Hirundo rustica* Linn.).

Кирг.=караганъ.

Очень обыкновенна. Прилетаетъ около 24 апрѣля. Гнѣздуетъ преимущественно въ киргизскихъ зимовкахъ, которыя въ это время стоять пустыя; нерѣдко можно встрѣтить гнѣздо въ амбарахъ и завозняхъ казаковъ. Лѣтомъ иногда залетаютъ въ комнаты, но ихъ всегда выпускаютъ на волю, такъ какъ убить ласточку считается большимъ грѣхомъ.

26. Стрижъ. (*Hirundo riparia* Linn.).

Прилетаетъ въ концѣ апрѣля мѣсяца. Гнѣздуетъ въ песчаныхъ ярахъ праваго берега Иртыша. Лѣтомъ можно встрѣтить огромное количество стрижей на солонцеватой грязи близъ оз. Прѣсного, которую стрижи берутъ для гнѣздъ.

27. Сивоворонка. (*Coccyzus garrula* Linn.).

Кирг.=кокь-корга.

Годами встрѣчается въ довольно значительномъ количествѣ, а годами ея совершенно нѣтъ. Такъ, въ 1895 г. сивоворонокъ появилось множество и онѣ оставались все лѣто, причемъ чаще всего онѣ попадались на телеграфной проволоцѣ. Гнѣздъ ихъ я не находилъ ни разу. Цвѣтныя перья сивоворонки идутъ у киргизъ на лекарство отъ грудныхъ болѣзней, причемъ ихъ завариваютъ и пьютъ, какъ чай. Прилетаетъ сивоворонка въ 20-хъ числахъ апрѣля мѣсяца.

28. Удодъ. (*Upupa epops* Linn.).

Кирг.=басежъ.

Птица очень обыкновенная. Гнѣздуетъ въ кучахъ тезека, въ зимовкахъ и во множествѣ въ самомъ поселкѣ подъ домами, подъ крыль-

цами и подь крышами. Прилетаетъ около 16-го апрѣля. У казаковъ есть повѣрье, что въ томъ дому, въ которомъ цѣтушекъ, какъ они называютъ удода, начнетъ гнѣздовать, непременно кто нибудь умретъ.

29. Голубой зимородокъ. (*Alcedo ispida* Linn.).

За все время мое въ поселкѣ, я только разъ въ 1895 году видѣлъ этого зимородка, пролетающимъ надъ озеромъ Прѣснухой. Лѣтъ 20 тому назадъ молодые зимородки были найдены мною въ гнѣздѣ стрижей, въ яру. Болѣе я ихъ не встрѣчалъ.

30. Синица мясничекъ. (*Parus major* Linn.).

Кирг. = *суукъ-торай*.

Водится повсемѣстно и встрѣчается часто. Лѣтомъ бьется по перелѣскамъ, гдѣ и гнѣздуется въ дуплахъ, зимою же нерѣдко залетаетъ во дворы и даже въ дома. Легко ловится казачатами въ силки. Зимуетъ.

31. Синица князекъ. (*Parus cyaneus* Linn.).

Зимою можно встрѣтить тамъ, гдѣ есть перелѣски; въ степи же и вообще на открытыхъ мѣстахъ положительно отсутствуетъ. Днемъ любятъ купаться въ снѣгу. Спятъ стайками, обыкновенно прижавшись другъ къ другу.

32. Синица ремезъ. (*Parus pendulinus* Linn.).

Кирг. = *куркунтѣй*.

Можно встрѣтить въ заросляхъ кустарника близъ воды и преимущественно въ тѣхъ, которыя мало посѣщаются человѣкомъ. Гнѣзда вьютъ тамъ же. Гнѣздо ремеза казаки берутъ себѣ, причемъ казачки употребляютъ ихъ на подкуриванье коровъ послѣ теленя передъ первымъ удоемъ; казаки же окуриваютъ ими рыболовныя снасти, когда неожиданно перестанетъ ловиться рыба и казакъ подозреваетъ, что ловушку «изурочили». Тоже и въ томъ же случаѣ дѣлаютъ съ ружьемъ.

33. Свиристель хохлушка. (*Bombucilla garrula* Linn.).

Свиристели осенью, въ началѣ октября мѣсяца, появляются въ окрестныхъ лѣсахъ и рощахъ въ очень значительномъ количествѣ. Лѣтаютъ стайками и кормятся остатками ягодъ: боярки, калины, крушины и т. п. Птица очень доверчива, почему поймать ее очень легко. Мнѣ приходилось нѣсколько разъ кормить ее, причемъ она быстро ручнѣла.

34. Дятель обыкновенный. (*Picus major* Linn.).

Кирг. = *токулдѣкъ*.

Бьется въ перелѣсахъ; очень нерѣдко встрѣчалъ его противу поселка въ ивовыхъ и таловыхъ островахъ. Здѣсь же онъ гнѣздуется, такъ какъ находитъ удобныя мѣста въ старыхъ тополяхъ, разбросанныхъ по огородамъ. Птица довольно доверчивая и убить ее очень легко.

35. Кукушка. (*Caculus conopus* Linn.).

Кирг. = *кукунъ*.

Въ описываемомъ районѣ повсемѣстна. Лѣтомъ можно встрѣтить ее въ огромномъ количествѣ на телеграфныхъ столбахъ и проволокахъ, причемъ она по мѣрѣ движенія экипажа перелетаетъ впередъ и впередъ и такимъ образомъ ее иногда приходится гнать нѣсколько верствъ. Начинаетъ куковать здѣсь кукушка около 30-го апрѣля. Однажды я убилъ кукушку въ брачный сезонъ и отыскалъ у ней въ желудкѣ скорлупу яйца бѣлой трясогузки; неужели кукушка, положивъ яйцо въ чужое гнѣздо, чтобы скрыть свое преступленіе, одно изъ хозяйскихъ яицъ съѣдаетъ? У казаковъ относительно кукушки существуетъ такое повѣрье: чтобы полюбила известная особа, нужно скормить одно или два сердца кукушки—последнее будетъ вѣрнѣе. Распространенное мнѣніе, что будто кукушка не кукуетъ на лету, мнѣ кажется неправильнымъ, потому что 27 мая 1895 г. я видѣлъ, какъ летѣли двѣ кукушки черезъ Иртышъ и одна изъ нихъ громко куковала. Тоже говорить г. Бутурлинъ на 53 стр. журнала „Природа и Охота“ (1896 г. кн. III).

36. Кедровка. (*Nucifraga caryocatactes* Linn.).

Кедровки здѣсь не живутъ, но въ 1892 г., 2 сентября, я встрѣтилъ пару этихъ птицъ, вѣроятно залетѣвшихъ изъ сосѣднихъ боровъ. Одинъ экземпляръ для чучела мною былъ убитъ.

37. Сорока. (*Pica caudata* Linn.).

Кирг. = *саускѣнъ*.

Очень обыкновенная птица; лѣтомъ бьется въ лѣсахъ, зимою же приближается къ жилищу человѣка и тогда ее можно нерѣдко видѣть во дворахъ. Нѣсколько лѣтъ тому назадъ, вслѣдствіе спроса перьевъ этой птицы, ее уничтожали сильно и на бывающей здѣсь ярмаркѣ можно было видѣть большія связки шкуръ сороки. Тогда она значительно поубавилась, но теперь, когда спросъ на перья прекратился, она снова размножилась.

38. Ворона черная. (*Corvus corone* Linn.).Кирг. = *Карà-Карá.*

Довольно рѣдко, однако въ окрестностяхъ и въ самомъ Ямышевѣ иногда попадаетъ. Въ 1884 году зимой я видѣлъ на дворѣ помѣсь черной вороны съ сѣрой (бастардъ). Осторожнѣе сѣрой вороны.

39. Ворона сѣрая. (*Corvus cornix* Linn.).Кирг. = *карá.*

Очень обыкновенна. Казаки-рыболовы стараются свой станъ расположить близъ гнѣзда вороны въ виду того, что тогда на станѣ рыбу, повѣшанную для просушки, можно оставлять безъ караульщика и изъ птицъ никто ее не потрегаетъ, такъ какъ ворона, охраняя свое гнѣздо, низачто не подпуститъ ни одной птицы. Я замѣтилъ, что вороны особенно враждебно относятся къ чайкамъ, съ которыми нерѣдко вступаютъ въ ожесточенный бой.

40. Грачъ. (*Corvus frugilegus* Linn.).Кирг. = *карá-карá.*

Грачи прилетаютъ изъ первыхъ птицъ, а именно около 10-го апрѣля. Гнѣздуютъ въ тополевыхъ и таловыхъ островахъ колоніями. Такъ, противъ Ямышева въ острову множество грачиныхъ гнѣздъ. Днемъ они отлетаютъ въ степь, на пашни, гдѣ ѣдятъ саранчу, за послѣднее время бывающую каждый годъ, а вечеромъ возвращаются въ рощу, поднимая послѣ солнце-заката сильный шумъ. Встрѣчается въ поселкѣ, во дворахъ.

41. Галка. (*Corvus monedula* Linn.).Кирг. = *узакъ.*

Попадается въ огромномъ количествѣ. Часть галокъ зимуетъ каждый годъ, а часть, иногда большая, иногда меньшая отлетаетъ. Я замѣтилъ, что галки почти не отлетаютъ вовсе тогда, когда на полѣ, на зиму остается много хлѣба въ кладяхъ, что отчасти подтверждаетъ то положеніе, что птицу на ночь гонить не столько морозъ, сколько недостатокъ пищи. Массовый прилетъ галокъ происходитъ около 1-го марта. Гнѣздуютъ въ рощахъ. Залетаютъ во дворы. Весной по дорогамъ можно встрѣтить ихъ громаднѣйшія стаи, а затѣмъ лѣтомъ ихъ совсѣмъ не видно.

42. Иволга. (*Oriolus galbula* Linn.).

Довольно рѣдко встрѣчается въ перелѣскахъ, какъ около самаго Ямышева, такъ и далѣе. Гнѣздуетъ. Прилетаетъ почти послѣдней,

а именно около 24-го апрѣля. Самый ранній прилетъ замѣченъ 23 апрѣля и самый поздній 3-го мая. Птица не особенно довѣрчивая.

43. Скворецъ обыкновенный. (*Sturnus vulgaris* Linn.).Кирг. = *карá-торáй.*

Птичка очень обыкновенная. Замѣчательно, что здѣсь скворцы положительно избѣгаютъ скворешницъ и предпочитаютъ гнѣздовать въ киргизскихъ зимовкахъ. У меня подъ рядъ три года стояла скворешница, но скворцы не гнѣздились въ ней, что доставило удовольствіе воробьямъ, которые и заняли ее. Я объясняю это полнѣйшимъ отсутствіемъ садовъ въ поселкѣ. Прилетаетъ скворецъ около 23-го марта.

44. Скворецъ розовый. (*Sturnus roseus* Briss.).

Какъ постоянной птицы этого скворца здѣсь не водится, но временами онъ болѣе или менѣе значительными стайками кочуетъ по окрестной степи и лугамъ. Это случается въ тѣ года, когда въ окрестности есть много саранчи, почему за послѣдніе 4—5 лѣтъ эта птичка сдѣлалась у насъ довольно обыкновенной.

45. Дроздъ-рябинникъ. (*Turdus pilaris* Linn.)Кирг. = *карчáй-торáй.*

Много въ перелѣскахъ, гдѣ есть ягодникъ, особенно объѣдаются крушиной; отлетаютъ очень поздно, иногда въ концѣ октября. Прилетаютъ около 12-го апрѣля. Птичка довольно осторожная.

46. Славка рѣчная. (*Locustella fluviatilis* Wolf.)

Довольно обыкновенная птичка по зарослямъ, растущимъ по берегамъ проточекъ и озеръ, гдѣ она и гнѣздуетъ.

47. Соловей-варакушка. (*Lusciola coccyzula* Pall.).

Многочисленна. Прилетаетъ около 16-го апрѣля и тогда повсюду слышна ея милая пѣсенка. Нерѣдко поетъ въ самомъ поселкѣ, сидя на заборѣ или на колѣ плетня. Гнѣздъ близъ жилыхъ помѣщеній находить не приходилось.

48. Соловей-малиновка. (*Lusciola rubecula* Linn.).

Попадается очень часто. Любитъ мелкіе кустарники, въ которыхъ и вьетъ гнѣзда. Прилетаетъ около 20-го апрѣля.

49. Мухоловка сѣрая. (*Muscicapa griseola* Linn.).

Водится въ окрестностяхъ въ изобиліи; гнѣздуетъ нерѣдко въ самомъ поселкѣ, если только находить удобное мѣстечко.

50. Сорокопутъ большой. (*Lanius excubitor* Linn.).

Бьется въ перелѣскахъ и по лугамъ, предпочитая первые. Любить сидѣть на вершинахъ куста, откуда высматриваетъ добычу, на которую быстро бросается оттуда. Прилетаетъ около 6-го апрѣля.

51. Чеканъ попутчикъ. (*Saxicola oenanthe* Linn.).

Очень обыкновенная въ окрестностяхъ и въ самомъ поселкѣ птичка. Гнѣздуетъ какъ въ русскихъ, такъ и въ киргизскихъ могилахъ, въ кучахъ тезека, въ старыхъ норахъ и проч. Прилетаетъ около 9-го апрѣля.

52. Трясогузка бѣлая. (*Motacilla alba* Linn.).

Также обыкновенна, какъ и предъидущій видъ. Встрѣчается, какъ въ самомъ поселкѣ, такъ и въ окрестностяхъ, гдѣ есть хотя незначительный бассейнъ воды. Гнѣздуетъ по преимуществу въ наносахъ. Въ 1891 году я нашелъ гнѣздо этой птички у себя у амбара, на балкѣ. Прилетаетъ около 1-го апрѣля.

53. Трясогузка желтая. (*Motacilla flava* Linn.).

Встрѣчается повсемѣстно, особенно она многочисленна близъ пасущихся стадъ, за которыми она и слѣдуетъ. Прилетаетъ около 28-го марта.

54. Трясогузка полевая. (*Motacilla campestris* Pall.).

Встрѣчается часто на лугахъ. Много этихъ трясогузокъ попадаетъ близъ оз. Соляного на мочажинахъ.

55. Конекъ полевой. (*Anthus campestris* Bechst.).

Въ степи встрѣчается очень часто; гнѣздуетъ въ лѣто иногда два раза, устраиваетъ гнѣздо подъ кустомъ чіа или таволги, а иногда на чистомъ мѣстѣ. Нѣкоторые года коньковъ бываетъ очень много, а въ другіе ихъ почти незамѣтно. Прилетаетъ очень рано, около 25-го марта, когда еще много снѣга, улетаетъ же очень поздно. Въ 1892 году я встрѣтилъ 3 штуки 8-го ноября, когда ударилъ сильный морозъ, и коньки, спасаясь отъ него, залетѣли въ зимовку.

56. Жаворонокъ полевой. (*Alauda arvensis* Linn.).

Кирг. = *бос-торай*.

Повсемѣстно и притомъ встрѣчается въ очень большомъ количествѣ, такъ что когда весной выйдешь въ поле, то отовсюду несется пріятная пѣсенка жаворонка. Казаки, встрѣчая весну, пекутъ хлѣбъ на подобіе птичекъ, который называютъ жаворонки. Птичка эта прилетаетъ одна изъ первыхъ, а именно около 21-го марта.

57. Жаворонокъ снѣжный.

Этотъ жаворонокъ извѣстенъ у казаковъ подъ именемъ «рогатика.» Онъ въ большомъ количествѣ попадаетъ зимой по дорогамъ, гдѣ подбираетъ зерна, просыпанные проходящими обозами.

58. Жаворонокъ татарскій. (*Alauda tatarica* Pall.).

Кирг. = *карà-торай*.

Татарскій жаворонокъ въ окрестностяхъ очень обыкновененъ: лѣтомъ его можно встрѣтить на пашняхъ и на солонцахъ близъ озера Соляного; зимой онъ бьется по дорогамъ, а весной массируется въ огромныя стада, которыя располагаются по проталинамъ и нерѣдко залетаютъ въ самый поселокъ.

59. Чечетка. (*Fringilla linaria* Linn.).

Эта маленькая птичка бьется и гнѣздуетъ во всѣхъ окрестныхъ перелѣскахъ поселка. Осенью чечетки сбиваются въ значительныя стаи, которыя съ крикомъ перелетаютъ съ мѣста на мѣсто, иногда залетая въ поселокъ. Въ нѣкоторые года ихъ множество бьется по дворамъ, гдѣ онѣ подбираютъ разсыпанные зерна. Подобное нашествие, бывающее въ суровыя и многоснѣжныя зимы, легко объяснить трудностью добыванія пищи въ полѣ.

60. Щегленокъ. (*Fringilla carduelis* Linn.).

Попадется, хотя довольно рѣдко, по окрестнымъ таловымъ и тополевымъ рощамъ, а также по дикимъ коноплянникамъ.

61. Коноплянка. (*Fringilla cannabina* Linn.).

Коноплянка попадаетъ въ значительномъ количествѣ по лугамъ, гдѣ есть хотя незначительные кустарники; въ кустарникахъ же она гнѣздуетъ. Коноплянка любитъ посѣщать большія заросли дикаго конопли, находящагося на лугу, недалеко отъ поселка Ямышевскаго.

62. Воробей домашній. (*Passer domesticus* Linn.).

Кирг. = *торай*.

Домашній воробей водится въ огромномъ количествѣ въ самомъ поселкѣ; его также можно встрѣтить близъ киргизскихъ зимовокъ, хотя не въ такомъ огромномъ количествѣ, какъ въ поселкѣ. Между воробьями далеко не рѣдкость встрѣтить альбиноса.

63. Воробей полевой. (*Passer montanus* Linn.).

Встрѣчается преимущественно по лугамъ, избѣгая перелѣсковъ и

отчасти степи. Иногда его можно встрѣтить близъ киргизскихъ зимовокъ. Къ стаямъ этихъ воробьевъ иногда примѣшиваются и домашніе.

64. Снигирь-жуланъ. (*Pyrrhula rubicilla* Pall.)

Снигирь этотъ встрѣчается по лугамъ, гдѣ онъ бьется преимущественно въ таловыхъ рощахъ. Въ степи-же жуланъ вовсе не попадаетъ.

65. Голубь клинтухъ. (*Columba oenas* Gm.)

Кирг.=*кентёръ*.

Клинтухъ встрѣчается здѣсь довольно рѣдко. Единственное мѣсто, гдѣ я встрѣтилъ клинтуховъ въ значительномъ количествѣ—это уроч. Чибунды, на которомъ находится большая роща тополей. Въ 1884 году мнѣ удалось убить клинтуха въ талахъ, на уроч. Матень.

66. Голубь степной. (*Turtur Ferrago* Reich.)

Въ окрестностяхъ поселка Ямышевскаго этотъ голубь попадаетъ въ большомъ количествѣ. Гнѣздуетъ на лугу въ рощахъ. До половины лѣта его можно встрѣтить только въ лѣсу, но со второй половины и осенью онъ сбивается въ довольно большія стаи, которыя вылетаютъ на покормку въ степь, гдѣ придерживаются преимущественно дорогъ, подбирая на нихъ разсыпанные зерна. Въ 1891 году я пару этихъ голубей видѣлъ въ поселкѣ на улицѣ. Птица очень довѣрчивая.

67. Бѣлый тетеревъ. (*Tetrao albus* Linn.)

Кирг.=*акъ-куръ*.

Попадаетъ на лугахъ въ очень большомъ количествѣ, причѣмъ бьется преимущественно близъ или въ самыхъ перелѣскахъ. Особенно много ихъ можно встрѣтить на уроч. Матень и Чибунды; на последнемъ урочищѣ ихъ особенно много, такъ какъ владѣльцемъ его приняты мѣры къ охраненію ихъ. Мѣстнымъ населеніемъ эта куропатка, какъ ихъ называютъ казаки, зимою ловится въ очень значительномъ количествѣ незаконными ловушками.

68. Тетеревъ настоящій. (*Tetrao tetrix* Linn.)

Кирг.=*куръ*.

Вслѣдствіе недостаточности соотвѣтствующей растительности встрѣчается очень рѣдко.

69. Сѣрая куропатка. (*Perdix cinerea* Briss.)

Кирг.=*сшилъ*.

Эту куропатку въ значительномъ количествѣ можно встрѣтить

во всѣхъ окрестныхъ лугахъ. Ее было бы еще гораздо болѣе, если бы она по временамъ не подвергалась чуть не поголовному истребленію въ зимы крайне неблагоприятныя для нея. Дѣло въ томъ, что слишкомъ глубокой снѣгъ или неожиданный разливъ Иртыша осенью образуетъ ледяную корку на лугахъ и лишаетъ куропатокъ возможности добывать пищу и она въ такомъ случаѣ перелетаетъ на нагорную часть Иртыша и бьется близъ поселка, преимущественно по дорогамъ, гдѣ ее казаки и уничтожаютъ безпощадно.

70. Перепелка. (*Perdix coturnix* Linn.)

Кирг.=*буденѣ*.

Перепелка попадаетъ въ окрестностяхъ повсемѣстно, но предпочитаетъ луга. Въ степи попадаетъ сравнительно рѣдко и то только тогда, когда она покрыта травой; какъ только трава отъ солнца „выгораетъ“ перепелка перекочевываетъ въ луга. Интересно, что въ 1895 году я нашелъ перепелиное яйцо въ гнѣздѣ утки-шилохвоста, которая тутъ-же имѣла своихъ 4 яйца. Киргизы говорили мнѣ, что встрѣтить перепелиное яйцо въ утиномъ гнѣздѣ далеко не рѣдкость. Перепелка, къ счастью ея, мѣстными охотниками не преслѣдуется, почему ее довольно много.

71. Тиркушка степная. (*Glaucola melanoptera* Nord.)

Кирг.=*сшилъ*.

Тиркушка эта, извѣстная у казаковъ подъ именемъ красноустака, встрѣчается въ степяхъ, хотя и въ незначительномъ количествѣ. Гнѣздъ тиркушекъ я не находилъ ни разу, но въ 1893 г. я изъ убитой тиркушки близъ озера Прѣснаго вынулъ совершенно сформировавшееся яйцо. Въ полдень, въ жаркіе дни тиркушки оставляютъ степь и бьются по берегамъ озеръ, нерѣдко смѣшиваясь съ другими птицами.

72. Дрофа. (*Otis tarda* Linn.)

Кирг.=*дуадѣкъ*.

Лѣтомъ попадаетъ стайками отъ 2—7 штукъ. Осенью нерѣдко можно встрѣтить на скошенныхъ лугахъ болѣе значительными стаями, а именно отъ 5—15 штукъ. Дрофа птица очень осторожная, почему мѣстными охотниками убивается не болѣе 10 шт. Казаки дрофу называютъ польскою курицей. Прилетаетъ дрофа около 20-го марта.

73. Стрепетъ. (*Otis tetrax* Linn.)

Кирг.=*безельдѣкъ*.

Стрепетъ попадаетъ въ степи гораздо рѣже дрофы, что довольно

странно, тѣмъ болѣе, что мѣста для нихъ очень удобны. Въ теченіи 6 лѣтъ я встрѣтилъ стрепетовъ не болѣе десятка. Птица очень осторожная.

74. Пигалица-луговка. (*Vanellus cristatus* Meyer.).

Кирг.—*кызгычъ*.

Эти пигалицы, которыя попадаютъ въ большомъ количествѣ, по прилетѣ располагаются по болотамъ и составляютъ истинное мученіе охотника, такъ какъ по приходѣ его на болото, онѣ первыя за видѣвъ его, поднимаютъ надоедливый тревожный крикъ, вслѣдствіе чего все населеніе болота становится осторожнымъ. Пигалицу эту по справедливости можно считать самымъ бдительнымъ часовымъ болота. Осенью пигалицы сбиваются иногда въ значительныя стаи, которыя и бьются преимущественно въ степи. Прилетаетъ пигалица около 8 апрѣля, а улетаетъ въ концѣ октября. Въ 1895 году я видѣлъ 29-го октября пигалицъ, которыя одиночными экземплярами бились около киргизскихъ зимовокъ, причемъ потеряли свою обычную осторожность и подпускали шаговъ на 10 и даже ближе.

75. Пигалица степная. (*Charadrius gregarius* Pall.).

Кирг.—*таргакъ*.

Эта птица исключительно степная; лѣтомъ и осенью ее можно встрѣтить повсюду въ окружающей степи; въ полдень, въ жаркое время она летаетъ на водопой на сосѣднія озера и, утоливъ жажду, долгое время пасется на берегахъ, сгруживаясь въ поразительно огромныя стаи. Такъ въ 1894 г. я на берегахъ оз. Прѣсного встрѣтилъ стаю этихъ птицъ въ 8/т.—10/т. особей. Птица очень доверчива. Прилетаетъ она къ намъ около 1-го апрѣля.

76. Ржанка глупая. (*Charadrius morinellus* Linn.).

Кирг.—*симиль*.

Глупыя ржанки прилетаютъ къ намъ около 23-го апрѣля и съ прилета располагаются на пашняхъ, гдѣ стаями въ количествѣ отъ 15—100 штукъ носятъ по свѣжевспаханымъ десятинамъ, выбирая насѣкомыхъ и ихъ личинки. Казаки, которые убѣждены, что эти ржанки, которыхъ они называютъ рябчиками, поѣдаютъ высѣянное зерно, крѣпко бьютъ ихъ, выбывая иногда изъ сгрудившейся стаи штукъ 7 на зарядъ. Съ окончаніемъ пахоты, а иногда нѣсколько ранѣе, онѣ отлетаютъ далѣе и такимъ образомъ эта ржанка здѣсь не можетъ назваться осѣдлой птицей. Осенью обратнаго пролета ея я не замѣчалъ ни разу; вѣроятно въ это время она летитъ инымъ путемъ, чѣмъ весной.

77. Зукъ рѣчной. (*Charadrius curonicus* Besecke).

Зукъ рѣчной встрѣчается въ значительномъ количествѣ по берегу Иртыша, по берегамъ озеръ, проточекъ, мочажинъ, причемъ онъ выбираетъ берега по возможности чистые и особенно любитъ покрытые дресвой. Осенью зуйки группируются въ стаи до 10 штукъ. Гнѣзда вьютъ почти прямо на землѣ, недалеко отъ воды. Прилетаетъ зуекъ довольно рано, а именно 6-го апрѣля и парочками занимаетъ мѣста будущаго гнѣздовья.

78. Сорочай. (*Haematopus ostralegus* Linn.).

Сорочай, носящій мѣстное названіе: куликъ-сорока, кривокъ, вшивый куликъ—прилетаетъ весной около 29-го марта и располагается одиночно по берегамъ Иртыша. Гнѣздуетъ онъ большею частью на островахъ. Къ концу лѣта и осенью кривокъ небольшими стайками встрѣчается въ степи, но при этомъ онъ отъ Иртыша глубоко въ нее не углубляется. Сорочай не представляетъ мѣстнаго предмета охоты, такъ какъ казаки его не бьютъ.

79. Шилоклювка. (*Recurvirostra avocetta* Linn.).

Хотя шилоклювка на другихъ соляныхъ озерахъ попадаетъ въ значительномъ количествѣ, но на Ямышевскомъ соляномъ озерѣ я не встрѣчалъ ее ни разу. Вообще въ окрестностяхъ я только разъ, въ 1896 году, встрѣтилъ одиночный экземпляръ на уроч. Чибунды.

80. Улитъ-травникъ. (*Totanus ochropus* Linn.).

Излюбленное мѣсто этого улита—топкіе берега озеръ и проточекъ, по которымъ онъ бьется обыкновенно парочками. Довольно остороженъ. Прилетаетъ около 8-го апрѣля.

81. Улитъ красноногій. (*Totanus calidris* Linn.).

Этого улита можно встрѣтить также по берегамъ озеръ, а иногда и Иртыша, такъ какъ онъ предпочитаетъ берега болѣе чистые. Менѣе остороженъ, чѣмъ предъидущій видъ. Прилетаетъ около 15 апрѣля.

82. Улитъ прудовой. (*Totanus stagnatilis* Linn.).

Этотъ видъ улита встрѣчается рѣже, чѣмъ вышеупомянутые виды. Также попадаетъ по берегамъ рѣчекъ, озеръ и протоковъ. Остороженъ.

83. Улитъ большой. (*Totanus glottis* Linn.).

Этотъ видъ улита попался мнѣ одинъ разъ въ 1889 году: казаки, бывшіе на рыбалкѣ, къ вечеру вынули сѣти и разостлали ихъ на траву, чтобы просушить. По утру они увидѣли множество какихъ-то птицъ,

запутавшихся въ сѣтяхъ. Нѣсколько экземпляровъ этихъ птицъ было доставлено мнѣ и я узналъ, что это были улиты большіе. Съ тѣхъ поръ я этихъ улитовъ не видалъ ни разу.

84. Плавунчикъ круглоносый. (*Phalaropus cinereus* Briss).

Въ 1891 году, находясь на оз. Солянномъ, я пошелъ къ устью впадающаго въ него ручья. Не доходя немного до устья, я замѣтилъ на томъ мѣстѣ, гдѣ вливается ручей въ Соляное, какихъ-то небольшихъ птицъ, которыя быстро плавали взадъ и впередъ; выстрѣломъ изъ двустволки мнѣ удалось убить пару этихъ птицъ, которыя и оказались плавунчиками круглоносими. Въ послѣдующіе года я ихъ не встрѣчалъ болѣе, хотя много разъ бывалъ на озерѣ Солянномъ.

85. Сукалень чернохвостый. (*Limosa melanura* Leisl.).

Кирг. = *тау-кудретъ*.

Сукалень чернохвостый, который извѣстенъ у казаковъ подъ именемъ авдошки, прилетаетъ около 10-го апрѣля и тотчасъ занимаетъ болота и сырые луга и съ этого времени крикъ его можно слышать постоянно. Гнѣздуетъ онъ тамъ-же, причѣмъ въ извѣстномъ, удобномъ для нихъ районѣ, группируется множество паръ и когда случится прійти на такое мѣсто, то авдошки положительно оглушаютъ своимъ крикомъ, причѣмъ садятся и налетаютъ настолько близко, что бить ихъ въ это время ничего не стоитъ, чѣмъ и пользуются казаки. Въ свободное время авдошка любитъ бродить въ водѣ.

86. Турухтанъ. (*Machetes pugnax* Linn.).

Кирг. = *тентѣкъ кусъ*.

Весьма обыкновенная птица на лугахъ, гдѣ они носятся стаями иногда до 200—400 штукъ. Когда стая сядетъ на землю, то между разноцвѣтными самцами происходятъ ожесточенныя схватки. Весной-же турухтанъ иногда огромными стадами бьется въ степи на пашняхъ и если посѣять съ вечера зерно и оставить его на ночь не забороненнымъ, то эти алчныя стаи къ утру выберутъ его все, въ чемъ мнѣ пришлось убѣдиться лично въ 1895 г. Казаки увѣрены, что турухтаны лѣтомъ улетають далѣе, но это неправильно, потому что турухтаны лѣтомъ, теряя свое брачное блестящее опереніе, менѣе бросаются въ глаза и смѣшиваются казаками съ другими «куличками».

87. Дупель. (*Scolopax major* Linn.).

Этотъ куличекъ, *pia desideria* охотника, здѣсь почти вовсе не

водится, по крайней мѣрѣ я за все время, какъ живу здѣсь, встрѣтилъ только одинъ разъ одиночный экземпляръ на болотѣ близъ озера Прѣснухи, но и тѣмъ воспользоваться не пришлось.

88. Бекасъ. (*Scolopax gallinago* Linn.).

Кирг. = *тау-теке*.

Этой птичкой, которую казаки называютъ «пигасть», они положительно пренебрегаютъ и, несмотря на это, онъ водится здѣсь сравнительно въ незначительномъ количествѣ, но въ нѣкоторые года, какъ напримѣръ въ 1895 г., онъ былъ въ изобиліи. Бьется преимущественно на болотистыхъ берегахъ оз. Прѣснухи и на сосѣднихъ проточкахъ; также его можно встрѣтить въ болотахъ близъ оз. Соляного. Въ теченіи шести лѣтъ мнѣ только разъ удалось поймать молодого бекаса на оз. Прѣснухѣ, такъ что гнѣздуетъ-ли онъ здѣсь, я положительно утверждать не могу.

89. Кроншнепъ. (*Numenius arquata* Linn.).

Кирг. = *джилкышій*.

Прилетъ этихъ куликовъ, которыхъ казаки называютъ боровымъ куликомъ, замѣтить довольно трудно, но обыкновенно первый крикъ прилетныхъ стай слышенъ около 8-го апрѣля. Кроншнеповъ можно встрѣтить лѣтомъ недалеко отъ оз. Соляного въ степи, близъ казачьихъ пашень. Я не знаю, почему они любятъ это мѣсто, но я ихъ встрѣчалъ тамъ каждый годъ.

90. Цапля сѣрая. (*Ardea cinerea* Linn.).

Кирг. = *тазь-трна*.

Эта цапля была замѣчена всего одинъ разъ въ 1894 году осенью близъ поселка Ямышевскаго, да одинъ разъ я нашель скелеть ея близъ оз. Соляного.

91. Цапля бѣлая. (*Ardea alba* Linn.).

Кирг. = *акъ тазь-трна*.

Эта цапля была замѣчена также одинъ разъ: въ 1894 г. осенью она расположилась на ур. Чибунды и провела тамъ два дня, а затѣмъ отлетѣла далѣе.

92. Цапля выпь. (*Ardea stellaris* Linn.).

Кирг. = *окпакъ*.

Выпь, извѣстная у казаковъ подъ именемъ фыба, многочисленна въ окрестностяхъ Ямышева и весной почти каждый вечеръ можно

слышать ея могучій крикъ, но несмотря на это, убить ее очень трудно, потому что она спасается въ болотахъ, покрытыхъ непроходимымъ камышемъ. Особенно много ее въ болотахъ, близъ озера Чоптыгуль, гдѣ она и гнѣздуетъ. Киргизы говорятъ: «если птица окпакъ кричитъ рано весной, то годъ будетъ счастливый.»

93. Аистъ. (*Ciconia nigra* Linn.).

Аиста, котораго во всякомъ случаѣ нельзя считать осѣдлой птицей въ окрестностяхъ поселка, я однако встрѣтилъ разъ на уроч. Сентасъ, на пашнѣ, гдѣ онъ ходилъ одиночно и особнякомъ, хотя и недалеко отъ журавлей.

94. Журавль. (*Grus cinerea* Bechst.).

Кирг. = *трна*.

Журавли прилетаютъ къ намъ около 10-го апрѣля и располагаются на лугахъ, гдѣ приступаютъ къ кладкѣ яицъ и выводу дѣтей. Осенью, когда дѣти ихъ достигнутъ полнаго возраста и когда хлѣба начинаютъ вызрѣвать, журавли перебираются на покормку на пашни, которыя и посѣщаютъ съ извѣстной регулярностью. Въ нѣкоторые года журавли сгруживаются въ такія огромныя стаи, что причиняютъ существенный вредъ пашнямъ казаковъ, нападая преимущественно на просо. Такъ какъ журавли легко приучаются къ человѣку, то въ поселкѣ нерѣдко можно видѣть ручныхъ.

95. Журавль малый. (*Grus virgo* Linn.).

Этотъ журавль, извѣстный у казаковъ подъ именемъ стерха, попадаетъ въ незначительномъ количествѣ по берегамъ затоновъ и въ степи.

96. Коростель. (*Sorex pratensis* Bechst.).

Кирг. = *канчиръ*.

Курочка эта встрѣчается нерѣдко по сырымъ лугамъ и весной первый ея крикъ слышенъ въ 20-хъ числахъ мая мѣсяца. Коростель здѣсь не представляетъ предмета охоты казаковъ и потому плодится сравнительно спокойно.

97. Лысуха. (*Fulica atra* Linn.).

Лысухъ въ окрестностяхъ пос. Ямышевскаго довольно много, потому что казаки - охотники ихъ совершенно не бьютъ, считая ихъ погаными.

98. Утка-пѣганка. (*Anas tadorna* Linn.).

Кирг. = *итъ-ала-газъ*.

Эти норовыя утки располагаются преимущественно близъ озера

Соляного, но нерѣдко ихъ можно встрѣтить и на Иртышѣ. Для гнѣздованія онѣ выбираютъ углубленія, носящія характеръ норъ, почему, когда казаки съѣдутъ съ пашень, онѣ нерѣдко гнѣздуютъ въ печаяхъ пашенныхъ избушекъ. Въ 1894 году мнѣ пришлось найти гнѣздо пѣганки, расположенное въ яру р. Иртыша между церковью и поселкомъ. Меня удивила такая смѣлость этой осторожной птицы. Атайка, какъ ее называютъ казаки, прилетаетъ къ намъ около 17-го марта.

99. Утка-карагатка. (*Anas guttata* Pall.).

Кирг. = *саръ-ала-газъ*.

Попадаетъ исключительно на озерѣ Соляномъ въ незначительномъ количествѣ. Прилетаетъ съ уткой-пѣганкой одновременно или днями 2—3 позже. Очень осторожна. У казаковъ извѣстна подъ именемъ *красной атайки, турпана*, а чаще *варнавки*.

100. Утка кряквовная. (*Anas boschas* Linn.).

Кирг. = *юйрѣкъ*.¹⁾

Этихъ утокъ и вообще водоплавающихъ, благодаря обилію удобныхъ для нихъ мѣстъ, въ окрестностяхъ Ямышева очень много. Гнѣздуетъ эта утка повсемѣстно, гдѣ есть камышъ и вода.

Примѣчаніе. Прилетъ утки мною не наблюдался по отдѣльнымъ видамъ. Первые прилетныя утки появляются около 16-го марта.

101. Утка-шилохвость. (*Anas acuta* Linn.).

Шилохвостей здѣсь сравнительно съ другими утками мало. Въ 1894 г. я нашелъ гнѣздо этой утки близъ озера Прѣснаго на деревѣ. У казаковъ эта утка извѣстна подъ именемъ *острохвостой*.

102. Утка-свѣязь. (*Anas penelope* Linn.).

Эта утка встрѣчается еще рѣже, чѣмъ шилохвость. Осторожна, почему рѣдко достается въ добычу охотника.

103. Утка-чирокъ. (*Anas querquedula* Linn.).

Видъ самый многочисленный особями и довольно доверчивъ, почему весной, лѣтомъ и осенью бьется мѣстными охотниками въ значительномъ количествѣ. У казаковъ онъ извѣстенъ подъ именемъ *чирушки*.

¹⁾ Киргизы не имѣютъ отдѣльныхъ названій для различныхъ видовъ утокъ, которыя у нихъ все носятъ одно общее названіе „юйрѣкъ“ — утка.

104. Утка широконоска. (*Anas clypeata* Linn.).

Широконоска попадаетя также часто, какъ предыдущій видъ. Гнѣздуеть нерѣдко въ степи между кустами чіа или таволги. Въ 1895 году я отыскалъ гнѣздо широконоски, причемъ въ немъ въ числѣ яицъ хозяйки было одно яйцо перепелки. Казаки и киргизы увѣряли меня, что подобный случай далеко не рѣдкость и что даже иногда попадаетя въ утиномъ гнѣздѣ по два перепелиныхъ яйца.

105. Красноголовый нырокъ. (*Fuligula ferina* Linn.).

Нырокъ этотъ довольно рѣдокъ. За все время, какъ я живу здѣсь, мнѣ удалось достать только одинъ экземпляръ. Гнѣздуеть-ли онъ здѣсь, прослѣдить не пришлось.

106. Бѣлоглазый нырокъ. (*Fuligula pygosa* Guld.).

Водится-ли этотъ нырокъ въ окрестностяхъ постоянно, я утверждать не могу, но въ 1883 году въ августѣ мѣсяцѣ мною на озерѣ Прѣсномъ была убита пара этихъ нырковъ.

107. Нырокъ-чернеть. (*Fuligula cristata* Leach).

Очень многочисленъ, когда осенью поднимутся на крылья молодые. Въ 1891 году со мной произошелъ случай, который отчасти доказываетъ умъ и довѣрчивость этого нырка. Я въ концѣ іюля плылъ на свою земельную дачу и, не доплывая до нея версты три, замѣтилъ близъ берега чернеть съ пятью птенцами. Меня удивило то, что при приближеніи лодки чернеть не увела дѣтей, а напротивъ плыла съ ними на встрѣчу; когда мы сблизились шаговъ на пять, то чернеть свернула и поплыла на высотѣ лодки, держась шагахъ въ полоторыхъ, такъ что ее легко можно было достать вѣсломя. Подобное удивительное поведеніе чернети объяснилось тѣмъ, что недалеко на берегу оказался крупный пернатый хищникъ, котораго я и не замедлилъ отпугнуть. Чернеть проплыла съ нами съ полверсты и затѣмъ свернула въ находившіеся на пути камыши, называемые Саръ-Камысь.—Гнѣздуеть.

108. Гоголь. (*Glaucion clangula* Linn.).

Встрѣчается довольно часто. Очень остороженъ.

109. Лебедь кликунъ. (*Cygnus musicus* Bechst.).

Кирг.=акъ-ку.

Лебедей въ нѣкоторые года бываетъ очень много; прилетаютъ они около 20-го марта и иногда, какъ напримѣръ въ 1896 году, они летятъ огромными стадами. Относительно лебедей у казаковъ и

киргизъ существуетъ нѣсколько повѣрій: какъ тѣ, такъ и другіе избѣгаютъ ихъ бить, такъ какъ увѣрены, что убійство лебедя повлечетъ смерть убившаго или кого нибудь изъ ближайшихъ родственниковъ. Если лебеди летятъ рано, то годъ будетъ тяжелый (киргизы) и неурожайный (казаки). Если лебеди летятъ большими стадами, то Иртышъ дастъ незначительный разливъ, а отсюда неурожай травъ (казаки) и проч.

110. Гусь гуменникъ. (*Anser cinerea* Meyer.)

Кирг.=казъ.

Этотъ гусь въ окрестностяхъ водится въ огромномъ количествѣ. Гнѣздуеть онъ главнымъ образомъ въ камышахъ большихъ прѣсныхъ озеръ, изъ которыхъ одно носитъ названіе Казалы—Гусиное; также гнѣздуеть въ камышахъ близъ оз. Соляного. Осенью гуси посѣщаютъ пашни и приносятъ имъ значительный вредъ. Очень осторожны. Казаки гусей весной безпощадно зарятъ, причемъ около гнѣзда убиваютъ матокъ. Прилетаетъ около 16-го марта.

111. Гусь-казарка. (*Anser albifrons* Penn.).

Этого гуся весной и осенью можно встрѣтить въ большомъ количествѣ пролетающимъ на сѣверъ и югъ, причемъ онъ нерѣдко останавливается на отдыхъ, но осѣдло не водится.

112. Чайка рыболовъ. (*Larus ichtyaetos* Pall.)

Кирг.=чагалъ.¹⁾

Въ 1892 году эта чайка мною убита въ мартѣ мѣсяцѣ близъ пос. Ямышевскаго, причемъ въ желудкѣ у ней оказалась мышь и трясогузка. Въ слѣдующемъ году я видѣлъ ихъ пролетающими въ количествѣ 4-хъ экземпляровъ и въ 1895 году пяти экземпляровъ. Такимъ образомъ эта чайка должна считаться здѣсь пролетной, но не осѣдлой.

113. Чайка обыкновенная. (*Larus ridibundus* Linn.).

Очень обыкновенна. Полезна въ томъ отношеніи, что во время саранчи, уничтожаетъ ее въ очень значительномъ количествѣ. Казаки какъ этой, такъ и другихъ чаекъ и мартышекъ яйца употребляютъ въ пищу, а потому зарятъ ихъ безпощадно, привозя тысячами ихъ яйца. Прилетаетъ эта чайка около 25-го марта.

114. Чайка тонконосая. (*Larus tenuirostris* Tem.).

Попадается, но очень рѣдко. Мнѣ удалось достать только одинъ экземпляръ.

¹⁾ Киргизы вообще всѣхъ чаекъ и мартышекъ называютъ чагалъ.

115. Чайка серебристая. (*Larus argentatus* Brünn.).

Водятся въ значительномъ количествѣ, придерживаясь преимущественно Иртыша и большихъ прѣсныхъ озеръ. Прилетаетъ около 23-го марта.

116. Чайка хохотунья. (*Larus cachinans* Pall.).

Хотя эта чайка и не составляетъ аборигена здѣшней мѣстности, но въ 1893 году мнѣ былъ доставленъ экземпляръ, взятый изъ подъ сокола на ур. Чибунды.

117. Чайка сизая. (*Larus canus* Linn.).

Довольно обыкновенна. Бьется по Иртышу, на большихъ прѣсныхъ озерахъ и на озерѣ Соляномъ. Съ этого озера она совершаетъ правильные перелеты на р. Иртышъ поутру и вечеромъ обратно. Гнѣздуетъ преимущественно на Соляномъ. Прилетаетъ около 26-го марта.

118. Чайка малая. (*Larus minutus* Pall.).

Встрѣчается довольно рѣдко. Мнѣ пришлось раза три—четыре встрѣтить ихъ на оз. Прѣсномъ на песчаныхъ отмеляхъ.

119. Мартышка рѣчная. (*Sterna hirundo* Linn.).

По всѣмъ прѣснымъ водамъ окрестностей. Очень многочисленна.

120. Мартышка малая. (*Sterna minuta* Linn.).

Также многочисленна. Бьется по преимуществу по мелкимъ травянистымъ озерамъ, гдѣ и вылавливаетъ водныхъ насѣкомыхъ.

121. Мартышка бѣлобокая. (*Sterna fessipes* Pall.).

Бѣлобокая мартышка водится и бьется тамъ-же, гдѣ и предъидущій видъ, также питаясь по преимуществу насѣкомыми.

122. Крахаль лутокъ. (*Mergus albellus* Linn.).

Осенью и весной крахалей бываетъ много, но лѣтомъ они попадаются сравнительно рѣдко, почему я и не могу утверждать, гнѣздуютъ ли они здѣсь.

123. Бакланъ. (*Phalacrocorax Carbo* Linn.).

Бакланъ иногда небольшими партіями посѣщаетъ Иртышъ и озера. Въ 1872 г. я на озерѣ Прѣсномъ встрѣтилъ 4 экз., въ 1894 г.—одного и въ 1896 году на р. Иртышѣ—6 экземпляровъ.

124. Нырецъ рогатый. (*Podiceps cornutus* Lath.).

Встрѣчается по озерамъ, но довольно рѣдко.

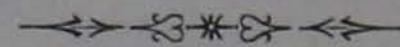
125. Нырецъ малый. (*Podiceps minor* Lath.).

Встрѣчается по небольшимъ озерамъ и проточкамъ. Въ 1889 г. мнѣ была доставлена пара этихъ нырцевъ, попавшихъ въ поставленные рыболовныя сѣти. Въ неволѣ они прожили только пять дней.

126. Гагара полосатая. (*Colymbus glacialis* Linn.).

Постоянно не водится, но при пролетѣ иногда останавливается и отдыхаетъ нѣсколько дней. Встрѣчается одиночными экземплярами и то далеко не каждый годъ. Я могъ достать только одинъ экземпляръ.

В. Н. Плотниковъ.



СПИСОКЪ

АСТРОНОМИЧЕСКИХЪ ОПРЕДѢЛЕНІЙ
ГЕОГРАФИЧЕСКИХЪ КООРДИНАТЪ ПУНКТОВЪ,
ИСПОЛНЕННЫХЪ
ВЪ СИБИРИ И СТЕПНОМЪ ГЕНЕРАЛЪ-ГУБЕРНАТОРСТВѢ

съ 1893 по 1898 годъ

Ю. А. Шмидтъ.



ВРЕДИСЛОВІЕ АВТОРА.

Нижеприложенные Списки Географических Координатъ пунктовъ, опредѣленныхъ въ теченіе послѣднихъ пяти лѣтъ, являются продолженіемъ такового же Списка, помѣщеннаго въ книжкѣ „Записокъ“ XV и преслѣдуютъ ту же цѣль—распространеніе свѣдѣній о точныхъ географическихъ данныхъ.



Списокъ астрономическихъ пунктовъ,
ОПРЕДѢЛЕННЫХЪ ВЪ 1893 ГОДУ,
въ предѣлахъ Забайкальской области и вдоль проектированнаго направленія Сибирской жел. дороги.

№	НАЗВАНІЕ ПУНКТОВЪ	Широта	Долгота къ востоку отъ Пулкова	Высота въ футахъ	Особыя примѣчанія.
1	На правомъ берегу р. Хилокъ (правый притокъ р. Селенги), урочище Олонъ-Шибарь, близъ улуса бурята Семидь Серенова (астрономич. столбъ)	51°23'55".4	79°36'46".3	2660	1) Всѣ пункты расположены въ предѣлахъ Забайкальской области и въ уѣзд. Верхнеудинскомъ и Селенгинскомъ, за исключеніемъ пунктовъ 26, 27 и 28, которые расположены въ предѣлахъ Иркутской губерніи и на Круго-Байкальскомъ трактѣ. 2) Вѣроятная ошибка широтъ достигаетъ $\pm 0''.1$ и $\pm 0''.2$; Вѣроятная ошибка долготъ отъ $\pm 0^s.1$ до $\pm 0^s.3$. 3) Инструментами служили: для первыхъ двухъ пунктовъ универсальный инструментъ Керна, а для всѣхъ остальныхъ — малый вертикальный кругъ Брауэра, для времени служили: три столовыхъ хронометра (бокса) и семь карманныхъ хронометровъ. 4) Первые два пункта опредѣлены переѣздомъ верхомъ и съ инструментами на вьюкахъ; всѣ остальные пункты опредѣлены переѣздомъ въ тарантасѣ.
2	На прав. берегу р. Хилокъ, урочище и улусъ Хунхутой (березовый), у ограды лѣтняго стойбища бурята Уншанга Потаева	51 16 46.2	79 14 17.9	2550	
3	Деревня Ключевская, астрономич. столбъ противъ дома крестьянина Орлова	51 41 3.1	76 50 36.7	2560	
4	Деревня Ключевская, крестъ часовни	51 41 3.6	76 50 44.2	2560	
5	Село Нижній Убукувъ, крестъ колокольни церкви	51 31 18.5	76 34 51.2	1990	
6	Деревня Арсентьевская, крестъ часовни	51 16 31.5	76 33 20.9	1920	
7	Село Селенгинская дума, крестъ колокольни церкви	50 55 23.6	75 54 37.3	1920	
8	Почтовая станція Темникъ, труба на зданіи	51 6 0.7	75 38 26.3	2160	
9	Почтовая станція Удунга, крестъ часовни у станціи	51 16 37.6	75 44 26.9	2520	
10	Ламаитскій монастырь Гусиноозерный дацанъ, золоченый шишакъ на золоченой крышѣ главнаго дацана	51 7 12.2	75 56 23.5	2020	
11	Село Барыкино, астроном. столбъ на площади противъ дома крестьянина Ивана Путилова	51 14 16.4	76 51 57.2	2020	
12	Село Куйтунъ, крестъ колокольни церкви	51 31 30.1	77 25 21.2	2300	
13	Село Старая Брянь, крестъ колокольни церкви	51 35 3.4	77 48 12.2	2280	

№	НАЗВАНІЕ ПУНКТОВЪ	ШИРОТА	ДОЛГОТА КЪ ВОСТОКУ ОТЪ ПУЛКОВА	ВЫСОТА ВЪ ФУТАХЪ	ОСОБЫЯ ПРИМѢЧАНІЯ.
14	Село Новая Брянь, астрономич. столбъ на луговомъ участкѣ крестьянина Григорія Леонова	51°43'30".4	77°57'38".3	2020	
15	Улусъ Ханданагатай, астрономич. столбъ на возвышенности праваго берега р. Ильки, у самаго улуса	51 43 21.3	78 46 36.8	2520	
16	Улусъ Надмайка (Дамовка), астрономич. столбъ у ограды лѣтней юрты бурята Ошуры	51 30 42.0	78 30 36.7	2710	
17	Село Хараузъ, крестъ колокольни старообрядческой церкви	51 14 48.9	78 8 39.1	2740	
18	Село Хонхой, крестъ колокольни церкви	51 7 49.8	77 53 43.1	2720	
19	Село Барское, крестъ часовни	51 17 39.5	77 13 45.7	2630	
20	Село Кувалей, крестъ колокольни старообрядческой церкви	51 25 50.9	77 16 53.8	2290	
21	Село Ильинское, крестъ колокольни церкви	52 7 25.6	76 57 24.9	1690	
22	Деревня Таракановка, крестъ часовни	52 4 38.5	76 37 44.5	1660	
23	Село Степно-Дворецкое, крестъ колокольни церкви	52 10 13.9	76 3 49.3	1600	
24	Село Темлюй, крестъ колокольни новой церкви	51 59 23.9	76 14 28.9	1660	
25	Село Большерѣченское, крестъ колокольни церкви	51 58 57.0	75 58 20.2	1660	
26	Почтовая станція Большеглубоковская, западная высокая труба на зданіи станціи	51 53 15.2	73 31 32.5	1660	
27	Почтовая станція Моты, южная труба на зданіи станціи	52 2 27.1	73 35 25.1	1660	
28	Село Веденское, крестъ колокольни церкви	52 12 31.8	73 37 8.1	1660	

Списокъ астрономическихъ пунктовъ,

ОПРЕДѢЛЕННЫХЪ ВЪ НАРЫНСКОМЪ КРАѢ, СЕМИРѢЧЕНСКОЙ ОБЛАСТИ
ВЪ 1894 ГОДУ.

№	НАЗВАНІЕ ПУНКТОВЪ	ШИРОТА	ДОЛГОТА КЪ ВОСТОКУ ОТЪ ПУЛКОВА	ВЫСОТА ВЪ ФУТАХЪ	ОСОБЫЯ ПРИМѢЧАНІЯ.
29	Укрѣпленіе Нарынское, флюгеръ метеорологической будки	41°25'56".1	45°40'21".1	6610	1) Всѣ пункты расположены въ южной части Семирѣченской области, въ Нарынскомъ краѣ и Пичжевальск. уѣздѣ.
30	Урочище Боронда, юго-западная могила на киргизскомъ кладбищѣ, въ долинѣ праваго берега рѣки Атапаша и на ключѣ Боронда	41 15 42.3	45 48 26.6	7950	2) Переѣзды совершены верхомъ и на лошадиныхъ вьюкахъ.
31	Урочище Боронда, мулушка съ шпашкомъ надъ могилою Кудояна	41 15 47.3	45 48 30.6	—	3) Инструментами служили: малый универсальный инструментъ Керна, два столовыхъ хронометра (боксы) и шесть карманныхъ хронометровъ.
32	Ключъ 1-й Кокталъ, близъ гранитнаго блока на возвышенномъ берегу лѣваго берега рѣки Атапаша, пересѣченіе ключа тропою къ устью южнаго Улана	41 17 28.9	46 13 9.6	9210	4) Широты определены съ вѣроятною ошибкою отъ ±1."5 до ±2."5; долготы съ вѣроятною ошибкою отъ ±0".3 до ±0".5.
33	Урочище Тарагай, возвышенная долина лѣваго берега рѣки Тарагай у Шмъ-тюбе (пять холмовъ), на мѣстѣ лѣтовки бѣя Байгозы (куча камней, сложенная пирамидально).	41 28 16.3	46 48 44.1	10250	
34	Чатыръ-корумъ, при слияніи долины рѣкъ: Чатыръ-корума съ Тарагаемъ, на береговой возвышенности лѣваго берега обѣихъ рѣкъ (пирамидальная куча камней)	41 33 34.2	47 20 29.5	10450	
35	Альпійское озеро Ёкъ-курганъ-голь въ проходѣ Суіокъ, на пути отъ Тарагая къ Барскоуну, холмъ у юв. конца озера (пирамида камней)	41 43 14.2	47 23 12.7	12040	
36	Сліяніе рѣкъ: Барскоуна съ Кереташемъ въ Барскоунск. ущельи, у гранитнаго выступа лѣваго берега рѣки Барскоунъ	41 55 43.5	47 17 58.2	9580	
37	Развалины китайской крѣпости на правомъ возвышенномъ берегу рѣки Барскоуна и близъ устья послѣдней у озера Иссыкъ-куля	42 10 50.4	47 14 15.4	5500	
38	Село Сливкино - Покровское (кызыль-су) у старой часовни	42 20 52.0	47 39 46.5	5410	

№	НАЗВАНІЕ ПУНКТОВЪ	Широта	Долгота къ востоку отъ Пулкова	Высота въ футахъ	Особыя примѣчанія
39	Устье сухаго оврага Коджа, на южномъ берегу озера Иссыкъ-куля, вершина сопки при спускѣ въ оврагъ (пирамидальная куча сложенныхъ камней)	42°10'17."2	46°49'47."5	5560	
40	Урочище Тонъ и на лѣвомъ берегу рѣки Тона, на краю урочища Айгырь-джалъ, въ разливахъ рѣкъ Тона и лѣваго притока Аксая, къ сѣв.-зап. отъ сакли Дадыбая (пирамидальная куча земли при пересѣченіи трехъ большихъ арыковъ)	42 7 50.0	46 35 59.1	5700	
41	Сакля Дадыбая, на плоской возвышенности лѣваго берега р. Тонъ, въ урочищѣ Айгырь-Джалъ . . .	42 7 47.4	46 36 5.1	—	
42	Конуруленскіе сазы, на правомъ берегу рѣки Конуруленъ, въ урочищѣ Игинчей, каменистый курганъ у мулушки Бай-терека . .	42 6 5.0	46 19 51.0	6860	
43	Урочище Ашатуръ, въ ущельи того-же имени, на правомъ берегу ключа Ашатуръ (лѣвый притокъ рѣки Конуруленъ, который въ свою очередь впадаетъ въ озеро Иссыкъ-куль въ его южный берегъ) . . .	42 0 52.8	46 11 55.7	10440	
44	Верховье рѣки Султанъ-сары, единственная мулушка киргиза Аккыма, на лѣвомъ берегу рѣки . . .	41 47 31.5	45 54 34.5	9720	
45	Терсъ-су, киргизское кладбище въ верховьяхъ ключа Терсъ-су (правый притокъ р. Онъ-арча), на его лѣвомъ берегу	41 47 27.1	45 39 1.0	9870	
46	Труба почтовой станціи Сары-булакъ, по Нарынскому тракту . .	41 57 59.4	45 25 36.8	7420	
47	Труба почтовой станціи Ортъ-токай, по Нарынскому тракту . . .	42 18 36.3	45 36 3.4	5700	
48	Почтовая станція Кумбель-ата, по Нарынск. тракту (фонарн. столбъ)	42 8 22.2	45 18 49.3	6310	
49	Почтовая станція Кара-ункуртъ, по Нарынскому тракту	41 45 44.0	45 24 4.8	8300	
50	Почтовая станція Онъ-арча, по Нарынскому тракту	41 34 31.5	45 32 13.6	7000	

Дополнительный списокъ барометрическихъ пунктовъ, определенныхъ въ 1894 г., попутно, въ Нарынскомъ краѣ.

№	НАЗВАНІЕ МѢСТЪ И УРОЧИЩЪ	Высота въ футахъ	Особыя примѣчанія.
1	Шаркатинскій переваль, на пути изъ Нарынскаго укрѣпленія въ долину рѣки Атнаши (киргизы зовутъ его также Кызыль-бель)	8020	Для опредѣленія абсолютныхъ высотъ служили: термо-барометръ Реньо (кипятильникъ), два аневроида Питкинъ и два термометра Цельсія. Высоты вычислены относительно г. Вѣрнаго, Пржевальска и Нарынскаго укрѣпленія, изъ одновременныхъ показаній упомянутыхъ метеорологическихъ станцій. Число наблюдений варьируетъ отъ 2 до 5 и произведены въ наиболѣе благоприятное время.
2	Мулушка Кумбеса, на пути изъ Нарына въ долину р. Атнаши	7890	
3	Переваль Чаръ, при спускѣ въ долину р. Атнаши	8500	
4	Подножіе гольца Тепши-тау, на пути отъ Боровды къ южному Улану	10890	
5	Уланскій переваль, по тропѣ изъ южнаго Улана къ устью сѣвернаго Улана (последній притокъ р. Тарагай)	12080	
6	Ущелье сѣвернаго Улана, при устьи праваго ключа Кокъ-джора	10210	
7	Бродъ на рѣкѣ Караколъ (лѣвый притокъ р. Тарагай) при выходѣ рѣки изъ горъ	10230	
8	Сліяніе обширныхъ каменистыхъ долинъ разливовъ рѣки Тарагая съ рѣкою Яакъ-ташъ	10700	
9	Сліяніе рѣки Суіокъ съ рѣкою Яакъ-ташъ	11020	
10	Суіокскій переваль на пути къ Барскоунскому ущелью отъ верховій Тарагая	12850	
11	Барскоунскій переваль на пути отъ альпійскаго озера Арабель къ Барскоунскому ущелью	12300	
12	Высшая точка на дабанѣ Тарпа, на пути вдоль южнаго берега озера Иссыкъ-куля, черезъ урочище Конуруленскіе сазы въ ущельи Ашатуръ и сѣвернѣе Конуруленскаго перевала	9820	
13	Подножіе Конуруленскаго гольца, на пути къ Конуруленскому перевалу	11280	
14	Гребень Конуруленскаго гольца на перевалѣ и на пути изъ ущелья Ашатуръ въ долину верховій р. Кара-гуджиръ	11580	
15	Сліяніе рѣки Кара-гуджира съ ключемъ Яакъ-ташъ, въ верховьяхъ первой	9780	
16	Высшая точка перевала изъ долины Кара-гуджира въ долину Султанъ-сары	11630	
17	Переваль Долонскій по Нарынскому почтовому тракту, между станціями Сары-булакъ и Кара-ункуртъ	9730	

Списокъ пунктовъ,

опредѣленныхъ помощію телеграфа въ 1894 году, въ Тобольской и Томской губерніяхъ.

№	НАЗВАНІЕ ПУНКТОВЪ	Широта	Долгота къ востоку отъ Пулкова	Особыя примѣчанія.
51	Село Елань (Тобольской губерніи) столбъ на площади у телеграфной станціи . . .	55°37'20."66	44°58'31."95	Инструментами служили: вертикальный кругъ Ренсольда и три столовыхъ хронометра; разность долготъ опредѣлена помощію телеграфа относительно гор. Омска.
	Село Елань, западная труба почтовой конторы	55 37 21. 31	44 58 33. 60	
52	Городъ Каинскъ (Томской губерніи) столбъ у ограды городского собора	55 26 50. 12	47 58 46. 95	Вѣроятныя ошибки по широтѣ = ±0."26 по долготѣ = ±0s.05.
	Городъ Каинскъ, крестъ колокольни городского собора	55 26 49. 70	47 58 44. 85	

Списокъ астрономическихъ пунктовъ,

опредѣленныхъ въ Пишпекскомъ уѣздѣ и въ Нарынскомъ краѣ Семирѣченской области въ 1895 г.

№	НАЗВАНІЕ ПУНКТОВЪ	Широта	Долгота къ востоку отъ Пулкова	Высота въ футахъ	Особыя примѣчанія.
53	Село Казанско-Богородское (узунъ-агачъ), почтовая станція	43°13'17."3	45°59' 7."2	2750	1) Пункты въ Пишпекскомъ уѣздѣ расположены по почтовому тракту изъ г. Вѣрнаго на Пишпекъ и г. Ташкентъ и по тракту отъ г. Пишпека къ озеру Иссыкъ-кулю. Остальные пункты Нарынскаго края находятся къ югу отъ теченія рѣки Нарына къ границѣ съ Ферганской областью.
54	Село Казанско-Богородское, крестъ на куполѣ церкви	43 13 12. 5	45 59 15. 0	2750	
55	Пикетъ Таргайскій, труба почтовой станціи	43 20 2. 0	45 31 1. 2	2820	
56	Пикетъ Курдай, почтовая станція.	43 23 20. 1	44 43 57. 1	3170	
57	Почтовая станція Константиновская, на лѣвомъ берегу рѣки Чу .	43 1 26. 4	44 22 27. 0	2100	
58	Селеніе Дмитріевское—Иссыгаты, почтовая станція	42 53 46. 5	44 34 25. 6	2870	
59	Село Большой Токмакъ, почтовая станція	42 50 42. 3	44 57 44. 1	3000	2) Инструментами служили: малый универсальный инструментъ Керна, два столовыхъ хронометра (бокса) и шесть карманныхъ хронометровъ.
60	Почтовая станція Джиль-арыкъ, въ Буамскомъ ущельи	42 40 53. 5	45 33 41. 8	4920	

№	НАЗВАНІЕ ПУНКТОВЪ	Широта	Долгота къ востоку отъ Пулкова	Высота въ футахъ	Особыя примѣчанія.
61	Селеніе Аташи на правомъ берегу рѣки Аташъ, у сѣвернаго конца селенія противъ арычнаго моста	41°10'25."2	45°28'30."9	6560	3) Для опредѣленія высотъ служили: термо-барометръ Реньо, два анероида Питкинъ, два анероида Ноде и два термометра Цельсія. Высоты выведены по соответственнымъ наблюденіямъ, произведеннымъ на Вѣрненской и Нарынской метеорологическ. станціяхъ.
62	Пикетъ Куль-тебекъ (Кель-тебюкъ) на лѣвомъ берегу рѣки Кара-коюна, на мѣстѣ лѣтнаго пикета, пирамида изъ камней	41 1 50. 2	45 11 15. 0	7610	
63	Урочище Акъ-біить, у верхнихъ ключей Акъ-біить (правые притоки рѣки Кара-коюнъ) близъ зимовки и пикета того-же имени, пирамида изъ камней	40 51 50. 4	44 48 20. 7	9620	4) Всѣ переѣзды по почтовымъ трактамъ въ Пишпекск. уѣздѣ выполнены въ гарантасѣ, а въ Нарынскомъ краѣ верхомъ и съ лошадиными вьюками.
64	Зимовка Акъ-біить, на верхнихъ ключахъ того-же имени	40 51 57. 3	44 48 23. 5	9620	
65	Урочище Буруночапъ въ долинѣ рѣки Арпы, у киргизскаго кладбища на правомъ берегу р. Арпы, пирамида изъ камней	40 47 33. 4	44 25 55. 8	9300	5) Широты опредѣлены съ вѣроятною ошибкою отъ ±1."2 до ±2."7; долготы—съ вѣроятною ошибкою отъ ±0s.3 до ±1s.0.
66	Урочище Кара-Команъ, на лѣвомъ берегу пограничнаго горнаго протока того-же имени (лѣвый притокъ рѣки Арпы), у киргизскаго кладбища выше Кара-команскаго ущелья, пирамида изъ камней .	40 46 49. 2	44 9 46. 3	9120	
67	Урочище Шимбели, въ котловинѣ лѣваго тальвега, впадающаго въ рѣку Шимбели, сѣвернаго пограничнаго перевала того-же имени, у дороги, ведущей въ г. Андижанъ черезъ переваль Яссы, откосы тальвега покрыты еловымъ лѣсомъ, пирамида изъ камней	40 50 4. 8	43 55 47. 1	9680	68 Уроч. Коинды-Мамаджанъ, близъ разрушенной зимовки того-же имени, на нижней террасѣ лѣваго берега рѣки Коинды и ниже впаденія въ нея рѣки Бучанъ (рѣка Коинды—лѣвый притокъ рѣки Алабуги, которая въ свою очередь есть лѣвый притокъ рѣки Нарына), у дороги изъ г. Андижана черезъ переваль Яссы въ долину рѣки Нарына и у подножія перевала Шарадебель
68	Уроч. Коинды-Мамаджанъ, близъ разрушенной зимовки того-же имени, на нижней террасѣ лѣваго берега рѣки Коинды и ниже впаденія въ нея рѣки Бучанъ (рѣка Коинды—лѣвый притокъ рѣки Алабуги, которая въ свою очередь есть лѣвый притокъ рѣки Нарына), у дороги изъ г. Андижана черезъ переваль Яссы въ долину рѣки Нарына и у подножія перевала Шарадебель	40 58 58. 5	43 50 46. 1	7630	

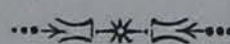
№	НАЗВАНІЕ ПУНКТОВЪ	Широта	Долгота къ востоку отъ Пулкова	Высота въ футахъ	Особыл примѣчанія.
69	Урочище Алабуга, на лѣвомъ берегу рѣки Алабуги, у устья глубокаго оврага съ солянымъ протокомъ Кара-терекъ, пирамида изъ камней	41° 9' 52."9	44° 3' 5."8	6440	
70	Урочище Токуй, на холмѣ въ долину рѣки Токуя (правый притокъ рѣки Алабуги, которая въ свою очередь впадаетъ слѣва въ рѣку Нарынъ), выше киргизскаго кладбища и вблизи зимовки киргиза Богача, пирамида изъ камней	41 17 40.1	44 21 35.1	5930	
71	Урочище Акъ-талъ, при выходѣ рѣки изъ горъ въ долину лѣваго берега рѣки Нарынъ, противъ посѣвовъ киргиза Байгуша; пирамида изъ камней на лѣвомъ берегу рѣки Акъ-талъ	41 24 54.2	44 44 9.3	5510	
72	Устье рѣки Малаго-Нарына на его правомъ берегу и первой террасы, противъ слиянія рѣкъ Большаго и Малаго Нарына; пирамида изъ камней	41 29 59.7	46 5 17.5	7550	
73	Устье рѣки Аташи, противъ слиянія рѣкъ: Большаго Нарына съ Аташемъ, на выдающемся мысѣ первой террасы лѣваго берега р. Нарына и ниже Аташинскаго моста; пирамида изъ камней	41 22 53.1	45 16 53.2	6150	
74	Село Бѣловодское (Акъ-суйское), крестъ на куполѣ церкви	42 50 12.5	43 46 34.6	6150	

Списокъ астрономическихъ пунктовъ,

опредѣленныхъ въ Тобольской и Томской губ., по линіи Сибир. жел. дороги и къ востоку отъ г. Омска, въ 1896 году.

№	НАЗВАНІЕ ПУНКТОВЪ	Широта	Долгота къ востоку отъ Пулкова	Высота въ футахъ	Особыл примѣчанія.
75	Калачинская, южная труба вокзала желѣзно-дорожной станціи	55° 2' 34."25	44° 15' 9."0	6150	1) За исключеніемъ гор. Колывани, всѣ пункты расположены по линіи Западной и Средней Сибирской желѣзной дороги между город. Омскъ и Ачинскъ.
76	Татарская, водоподъемный бакъ у желѣзно-дорожной станціи	55 12 45.66	45 37 22.6	»	
77	Карачь, труба вокзала желѣзно-дорожной станціи	55 18 15.48	46 25 39.9	»	
78	Тебись, труба вокзала желѣзно-дорожной станціи	55 21 21.73	47 8 33.6	»	2) Инструментами служили: большой вертикальный кругъ Репсолда и шесть столовыхъ хронометровъ.
79	Каинскъ, флагштокъ на зданіи вокзала желѣзно-дорожной станціи	55 21 18.07	48 1 29.0	»	
80	Шадрино, флагштокъ на зданіи желѣзно-дорожной станціи	55 7 25 37	44 53 43.2	»	3) Барометрическіе высоты не были взяты, такъ какъ имѣется точная нивелировка.
81	Кормиловка, южная труба на зданіи вокзала жел.-дорожн. станціи	54 59 49.68	43 46 15.0	»	
82	Кожурла, сѣверная труба на зданіи вокзала жел.-дорожн. станціи	55 20 18.11	48 42 6.6	»	4) Широты опредѣлены съ точностію $\pm 0''2$; долготы — варьируютъ въ предѣлахъ точности отъ $\pm 0^s.1$ до $\pm 0^s.3$.
83	Убинская, сѣверная труба на зданіи вокзала желѣзно-дорожной станціи	55 18 3.84	49 20 2.5	»	
84	Каргатъ, южная труба на зданіи вокзала желѣзно-дорожной станціи	55 11 46.10	49 57 24.6	»	5) Переѣзды съ инструментами выполнены въ отдѣльномъ служебномъ вагонѣ, который прицѣплялся къ всевозможнымъ поѣздамъ въ зависимости отъ требованій.
85	Чулымъ, средняя труба на зданіи вокзала желѣзно-дорожной станціи	55 5 49.89	50 38 33.0	»	
86	Дупленская, труба на зданіи вокзала желѣзно-дорожной станціи	55 4 56.68	51 17 27.6	»	
87	Камышенка, труба сторожевой будки на пути отъ вокзала Камышенской желѣзно-дорожной станціи въ Кривощеково	55 0 32.91	51 53 14.0	»	
88	Кривощеково, флагштокъ на временной желѣзно-дорожной станціи	54 59 40.11	52 31 35.8	»	
89	Объ, флагштокъ на зданіи вокзала желѣзно-дорожной станціи	55 2 5.88	52 33 52.8	»	

№	НАЗВАНІЕ ПУНКТОВЪ	Широта	Долгота къ востоку отъ Пулкова	Высота въ футахъ	Особыя примѣчанія.
90	Сокуръ, флагштокъ на зданіи вокзала желѣзно-дорожной станціи .	55°12'35."68	52°59'26."2	6150	
91	Ояшъ, флагштокъ на зданіи вокзала желѣзно-дорожной станціи .	55 27 45. 61	53 29 23. 8	»	
92	Болотное, флагштокъ на зданіи вокзала желѣзно-дорожной станціи	55 40 5. 52	54 3 55. 2	»	
93	Поломешное, шпиль на зданіи вокзала желѣзно-дорожной станціи .	55 45 18. 76	54 39 25. 8	»	
94	Тайга, флагштокъ на зданіи вокзала желѣзно-дорожной станціи .	56 3 40. 93	55 17 50. 2	»	
95	Судженка, флагштокъ на зданіи вокзала желѣзно-дорожной станціи	56 6 40. 89	55 50 3. 8	»	
96	Ижморская, флагштокъ на зданіи вокзала желѣзно-дорожной станціи	56 11 23. 64	56 18 48. 7	»	
97	Берикульская, флагштокъ на зданіи вокзала жел.-дорожн. станціи	56 10 24. 14	56 54 29. 0	»	
98	Маріинскъ, флагштокъ на зданіи вокзала желѣзно-дорожной станціи	56 12 48. 43	57 24 48. 5	»	
99	Тяжинъ, флагштокъ вокзала желѣзно-дорожной станціи	56 6 52. 44	58 11 13. 7	»	
100	Боготолъ, флагштокъ вокзала желѣзно-дорожной станціи	56 12 49. 06	59 12 11. 9	»	
101	Городъ Колыванъ (заштатный), крестъ колокольни городского собора	55 18 15. 92	52 25 30. 9	»	



Списокъ астрономическихъ пунктовъ,

опредѣленныхъ въ Пишпекскомъ уѣздѣ Семирѣченской области на южномъ склонѣ Александровскаго хребта, его южныхъ развѣтвленіяхъ и по линіи Зап.-Сибирской жел. дороги къ западу отъ г. Омска въ 1897 году.

А.

№	НАЗВАНІЕ ПУНКТОВЪ	Широта	Долгота къ востоку отъ Пулкова	Высота въ футахъ	Особыя примѣчанія.
102	Озеро Сонъ-куль, крайній холмъ Тюзь-ашу на сѣверномъ берегу озера, у трехъ киргизскихъ могилъ	41°54'59."4	44°48'40."2	9900	1) Все пункты списка А расположены въ Пишпекск. уѣздѣ между южнымъ склономъ Александровскаго хребта и долинами рѣки Джумгала.
103	Урочище Базаръ-турукъ, на лѣвомъ берегу рѣки Джумгала, у киргизскаго кладбища, западная мулушка могилы Кумбеза съ куполомъ и колоннами.	41 59 18. 0	44 39 8. 7	6980	2) Переѣзды выполнены верхомъ и съ лошадиными вьюками.
104	Урочище Джумгаль-ата, на лѣвомъ берегу рѣки Джумгала, восточнѣе заповѣднаго лѣса, развалины зимовки киргиза Каната .	41 57 28. 8	44 15 13. 7	5700	3) Инструментами служили: Универсальн. инструментъ Керна, два столовыхъ хронометра (бокса) и семь карманныхъ хронометровъ.
105	Урочище Джумгаль-ата, священная могила Джумгала на гребнѣ лѣваго берега (шесть съ бунчукомъ на могилѣ)	41 57 20. 2	44 15 12. 1	5910	4) Широты опредѣлены съ вѣроятною ошибкою $\pm 0."9$ до $\pm 1."5$; долготы — съ вѣроятною ошибкою $\pm 0^s.3$ до $\pm 0^s.8$.
106	Сліяніе рѣкъ: Суссамыра съ Джумгаломъ (образованіе рѣки Кукумуренъ), центръ большаго круглага кургана выложеннаго булыжникомъ, вблизи лѣваго берега р. Суссамыра	41 51 46. 0	44 0 58. 6	4840	
107	Ключъ Суокъ-Калчегай, киргизскія зимовки въ вершинѣ ключа и у подъема на перевалъ черезъ гребень Карагай (пирамида изъ камней)	41 56 13. 8	43 58 23. 5	7350	
108	Сліяніе рѣкъ: Суссамыра съ его лѣвымъ притокомъ р. Огаюномъ, на лѣвомъ берегу р. Суссамыра, нижняя терраса (пирамида изъ камней)	41 59 41. 2	43 50 16. 3	5870	

№	НАЗВАНІЕ ПУНКТОВЪ	Широта	Долгота къ востоку отъ Пулкова	Высота въ футахъ	Особыя примѣчанія.
109	Урочище Суссамырское, мулушка на большомъ курганѣ киргизскаго кладбища. Джау-дюрѣкъ (его юго-западная высокая башня)	42° 8' 1."8	43° 45' 17."6	6530	
110	Урочище Шиле, на лѣвомъ берегу р. Суссамыра и на правомъ берегу ключа Шиле и его устья (большая пирамида изъ камней)	42 18 51.2	43 59 18.1	7690	
111	Долина праваго берега рѣки западный Караколь (слияніе рѣкъ: западный Караколь и Суіокъ—образуютъ рѣку Суссамыр), въ 5 верстахъ къ западу отъ перевала Караколь, у большаго монолита обложеннаго оградою изъ камней	42 21 42.2	44 24 41.2	9760	
112	Ключъ Курумды, на правомъ берегу рѣки восточнаго Каракола (слияніе рѣкъ: восточный Караколь и Суіокъ—образуютъ рѣку Кочкуръ, т. е. верхнее теченіе р. Чу), близъ устья ключа у трехъ большихъ камней, изъ которыхъ астрономическій пунктъ обозначенъ большимъ камнемъ, обложеннымъ кольцомъ изъ крупныхъ камней, въ видѣ ограды	42 22 17.0	44 40 59.0	9050	
113	Киргизское кладбище на лѣвомъ берегу рѣки Кочкура, близъ слиянія восточныхъ рѣкъ: Каракола и Суіока, мулушка съ двумя башнями	42 12 11.9	44 55 35.4	7140	

Дополнительный списокъ барометрическихъ высотъ пунктовъ, ОПРЕДѢЛЕННЫХЪ ПОПУТНО, ВО ВРЕМЯ ПЕРЕѢЗДОВЪ:

№	НАЗВАНІЕ ПУНКТОВЪ	Высота въ футахъ	Примѣчанія.
1	Въ урочищѣ Кызартъ, возвышенный холмъ Самтасъ (вертикально установленный камень)	8110	±Барометрическія высоты опредѣлены помощью термобарометра Реньо, двухъ aneroidовъ Питкинъ и двухъ термометровъ Цельсія. Высоты вычислены по соответственнымъ наблюденіямъ съ Върненскою метеорологическою станціею.
2	Переваль Чааръ-арча, на переходѣ изъ урочища Кызартъ къ сѣверному берегу озера Сонъ-куля	10020	
3	Переваль Тюзъ-ашу черезъ внутренний гребень горъ, окружающихъ озеро Сонъ-куль	10750	
4	Переваль на гребнѣ Карайгырскихъ снѣговыхъ горъ, тропа изъ верховій ключа Суокъ-Капчегой въ среднія ущелья рѣки Суссамыр	9060	
5	Переваль черезъ второй гребень Карайгырскихъ снѣговыхъ горъ, на переходѣ отъ западнаго блока Карайгыра въ среднее теченіе долины рѣки Огаюнъ	11270	
6	Киргизское кладбище при слияніи рѣкъ: западные Караколь и Суіокъ, образующихъ рѣку Суссамыр	8170	
7	Снѣжный переваль Караколь изъ долины р. Суссамыра въ долину р. Чу	11510	

В.

№	НАЗВАНІЕ ПУНКТОВЪ	Широта	Долгота къ востоку отъ Пулкова	Особыя примѣчанія.
114	Курганъ, крестъ колокольни соборной церкви	55° 25' 50."5	35° 1' 9."8	1) Пункты списка В расположены въ Курганскомъ округѣ Тобольской губерніи. 2) Переѣзды выполнены по желѣзной дорогѣ. 3) Инструментами служили: большой вертикальный кругъ Репсольда и четыре столовыхъ хронометра (бокса). 4) Широты опредѣлены съ точностію $\pm 0."2$; долготы — $\pm 0^s.2$.
115	Курганъ, крестъ колокольни Троицкой церкви	55 26 7.4	35 1 39.0	
116	Курганъ, флагштокъ вокзала желѣзно-дорожной станціи	55 26 28.1	34 59 31.6	
117	Шумиха, флагштокъ вокзала желѣзно-дорожной станціи	55 13 25.9	32 57 25.0	

№	НАЗВАНІЕ П
109	Урочище Суссамы ка на большомъ к скаго кладбища. Дж юго-западная выс
110	Урочище Шиде, на гу р. Суссамыра берегу ключа Ши. (большая пирамида)
111	Долина праваго бо падный Караколь западный Каракол образуютъ рѣку Су верстахъ къ запад Караколь, у больш обложеннаго оград
112	Ключь Курумды, на регу рѣки восточн (слияніе рѣкъ: вос коль и Суіокъ—об Кочкуръ, т. е. вер Чу), близъ устья большихъ камней, астрономическій п чень большимъ кам нымъ кольцомъ изъ ней, въ видѣ огра
113	Киргизское кладби берегу рѣки Кочку нія восточныхъ рѣ Суіока, мулушка с нями

