

А.С. Пушкин: «*Два чувства дивно близки нам - в них, обретая сердце пишу: любовь к родному пепелищу, любовь к отеческим гробам.*»

Минусинский край

№ 1-2 (47-48),
январь-февраль 2011 года



Вестник Минусинского регионального краеведческого музея
имени Н.М. Мартьянова

Приложение к газете «Власть труда»

НА СОВРЕМЕННОМ УРОВНЕ

Для Минусинского регионального краеведческого музея им. Н.М. Мартьянова последний месяц 2010 г. стал чрезвычайно насыщенным по событиям. В первой декаде декабря проходила подготовка к традиционным дням памяти основателя музея и к XXI Мартьяновским чтениям, которые успешно состоялись 14 и 15 декабря. Но самой главной акцией не только для музейщиков, но и всех минусинцев стало открытие I корпуса. Ждали этого момента два года. Строители ещё не покинули объект, а монтаж новой экспозиции был развёрнут во всех залах. Чтобы вовремя представить жителям свой проект работали практически без выходных до позднего вечера.

Первая рабочая приёмка I корпуса и экспозиции «Древнейшие цивилизации и этносы Саяно-Алтая», на которой присутствовали: мэр г. Минусинска **О.В. Соколов**; глава администрации **В.Ф. Потокин**; главный архитектор **С.И. Сергиенко**, автор дизайн-проекта, художник **С.В. Поважнюк**; руководство ООО «Стройбыт-2000» и другие, состоялась 23 декабря. Присутствующими была отмечена профессиональная работа строителей и музейщиков и то, как современный дизайн экспозиции вписался в архитектуру старого здания, которая была сохранена.

Торжественное открытие состоялось 29 декабря, когда музей посетила большая делегация городского Совета депутатов, полномочный представитель губернатора Красноярского края **Ю.Н. Захаринский**, зам. министра культуры **О.Н. Севастьянова**, главы г. Минусинска **О.В. Соколов** и Минусинского

района **А.П. Шахов**. Они стали первыми экскурсантами в новой экспозиции. Из уст директора музея **Л.Н. Ермолаевой** и авторов проекта зам. директора по науке **Т.А. Ключникова**, зав. издательским отделом **В.Г.**

СЕГОДНЯ В НОМЕРЕ:

• «*Всегда первый*» к 165-летию со дня рождения **И.Т. Савенкова**, талантливого педагога, шахматиста, неутомимого просветителя, археолога. Стр. 5

• 290 лет экспедиции **Мессершмидта**. Что привело талантливого молодого врача и ботаника, получившего блестящее европейское образование, в край, о котором в нач. XVIII в. не только в Европе, но и в России было мало что известно? Стр. 9.

• 10 лет клубу «**Петербургец**». Стр. 11

Чернышёвой гости услышали о сути проекта, и как он был реализован, об уникальных экспонатах, представленных в экспозиции и историях, связанных с ними.

Продолжение на стр. 2



На открытии первого корпуса музея после реставрации.

Уже в новогодние каникулы корпус принимал жителей и гостей Минусинска, и они оставили первые отзывы. «Удивительная красота зала этнографии помогает «переместиться» в прошлое, узнать многое о народах Азии», - так считают студенты ММТ. Другие приятно удивились, поскольку «не ожидали такого уровня. Приходилось бывать в музеях разных городов и есть с чем сравнить. Теперь наш музей не уступает, а где-то может и превосходит другие музеи». Оставил свои впечатления и первый в нынешнем году иностранный гость из Лондона, нашедший экспозиции интересными. Оценили по достоинству результат большого труда музейщиков и строителей губернатор Красноярского края **Л.В. Кузнецов** и министр культуры **Г.Л. Рукша**, посетившие музей 21 января 2011 г. На этом работа над проектом не закончилась. Впереди реализация второй его части – создание электронной экспозиции, где будут использоваться современные информационные технологии.

В. Чернышева,
зав. издательским отделом.

Новости музея

3 февраля 2011 г. в музее им. Н.М. Мартынова впервые проведена акция – выставка уникального экспоната мундира одного из лидеров «белого» движения барона Р.Ф. фон Унгерн-Штернберга.

В этот день музей посетили воспитанники Норильского кадетского корпуса и казаки Енисейского казачьего округа, поскольку барон Унгерн был в своё время и воспитанником Морского кадетского корпуса и служил в Забайкальском казачьем войске. Этот человек оставил определённый след в истории не только нашей страны, но и соседней Монголии, где помог завоевать независимость от китайского государства. В связи юбилейной датой установления автономии Урги монгольская сторона начала съёмки об этой личности, и съёмочная группа побывала в Минусинском музее, где хранится один из единичных предметов, принадлежавших Унгерну.

Присутствующим на мероприятии гостям было интересно узнать об интересных фактах биографии одного из руководителей «белого» движения и истории появления мундира Унгерна в Минусинском музее.

Памятные даты

1721 – осень 1722 г. – 290 лет назад была совершена экспедиция Мессершмидта и Страленберга на территорию Сибири. Впервые было определено астрологическое положение (долгота и широта) Красноярска, произведены первые археологические раскопки у Абаканского острога и было положено начало российской археологии.

1736 г. – 275 лет со дня основания с. Идринское на р. Сыда. Ныне районный центр.

1741 г. – 260 лет со дня рождения Паласа Петра Симона, учёного, академика, путешественника. Умер в 1811 г.

1796 г. – 205 лет назад была образована Минусинская волость. Село Минусинское становится центром волости. Открылось волостное правление

1796 г. – 205 лет со дня рождения Кузьмина Александра Кузьмича, поэта, мемуариста, государственного деятеля, первого окружного начальника Минусинского округа.

1841 г. – 170 лет со дня рождения Кропоткина Александра Алексеевича, князя, ссыльного, сотрудника Минусинского музея (умер в 1886 г.).

1846 г. – 165 лет со дня рождения Ивана Тимофеевича Савенкова, учителя, археолога, шахматиста. Директор Минусинского музея в 1908-1911 гг. Умер в Красноярске в 1914 г.

1861 г. – 150 лет назад было открыто Шушенское приходское училище.

Январь

27 января (ст.ст.) 1881 г. – 120 лет назад Минусинское приходское училище было преобразовано в городское.

Январь-февраль 1886 г. – 115 лет назад Минусинск посетил американский путешественник, журналист и учёный Джордж Кеннан и художник Джордж Фрост.

9 января (ст.ст.) 1906 г. – 105 лет назад в Минусинске состоялся митинг в связи с годовщиной кровавого воскресенья.

Январь 1906 г. – 105 лет назад состоялись выборы в I Государственную думу, 27 апреля открылось заседание ГосДумы.

10 января 1921 г. – 90 лет со дня рождения Крупского Василия Яковлевича, журналиста, художника, основателя и первого директора Минусинской картинной галереи.

13 января 1966 г. – 45 лет назад была пущена в эксплуатацию железнодорожная станция «Минусинск».

Февраль

19 февраля 1861 г. – 160 лет назад была введена реформа об отмене крепостного права в России.

Февраль 1906 г. – 105 лет назад помещиком Пуговкиным в Минусинске была открыта мажорная фабрика. Закрыта в 1909 г.

Февраль 1926 г. – 85 лет назад была открыта табачная фабрика «Янтарь» в Минусинске.

7 февраля 1931 г. – 80 лет со дня смерти Белоконского Ивана Петровича, публициста, прозаика. Отбывал ссылку в Минусинске (1880-1886 гг.), сотрудничал с Минусинским музеем.

Февраль 1976 г. – 35 лет назад строительство Минусинского электротехнического комплекса решением ЦК ВЛКСМ было объявлено Всесоюзной ударной комсомольской стройкой.

В ПАМЯТЬ ОБ УЧЁНЫХ

Накануне торжественного открытия I корпуса музея после реставрации, длившейся два года, на обновлённом здании появилось 20 бронзовых табличек с фамилиями известных личностей. Идея об увековечивании имён тех, кто внёс значительный вклад в исследование Минусинской котловины и развитие Минусинского музея, была задумана ещё Н.М. Мартьяновым. Были изготовлены три таблички с фамилиями немецких учёных-исследователей, первыми приступившими к изучению нашего края: Гмелина, Мессершмидта и Паласа. До начала 1941 г. они украшали фасад здания музея, а в годы Великой Отечественной войны по идеологическим соображениям были сняты. Только через 70 лет они смогли занять своё законное место.

У молодого поколения минусинцев и у гостей города многие фамилии, увековеченные в этой бронзе, вызывают вопрос: в чём состоит их заслуга. Мы попытаемся ответить на него.

Адрианов Александр Васильевич – археолог, этнограф, путешественник, публицист, издатель «Сибирской газеты» (г. Томск). Родился в 1854 г. в Тобольской губернии. В 1879 г. окончил Петербургский университет. Участвовал в экспедиции Г.Н. Потанина в Монголию и Урянхайский край. Через два года прибыл в Минусинск. Производил раскопки на Тагарском острове в 1883 г., сотрудничал с музеем, публиковал материалы о Минусинске и музее. В 1903-1905 гг. работал в Красноярском музее и являлся правителем дел Красноярского подотдела Восточно-Сибирского РГО.

Аспелин Иоганн Рейнгольд – профессор Гельсингфорского университета (Финляндия, Хельсинки). Занимался изучением истории финно-угров. Совершал поездки по музеям России и Прибалтики для изучения археологических материалов. В 1887 г. руководил финской экспедицией по Сибири. В течение трёх лет проводил раскопки и археологические исследования в пределах Минусинской котловины, в районе Минусинска и



Установка памятных табличек на фасаде Минусинского музея. 2010 г.

на рр. Кемчик и Улуг-Хем. Сохраненные материалы и предметы хранятся в национальном музее Хельсинки.

Гмелин Иоганн Георг (1709-1755), уроженец Тюбингена, натуралист, академик, участник сухопутного отряда 2-ой Камчатской экспедиции. Продолжил изучение растительного и животного мира, истории и этнографии населения Красноярска, автор 4-хтомного издания «Флора Сибири».

Катанов Николай Фёдорович – тюрколог, этнограф, археолог, историк. Родился 19 мая 1862 г. в улусе Катанов (ныне Республика Хакасия). Окончил Петербургский университет. В 1893 г. стал профессором Казанского университета. Совершил несколько экспедиций в Сибирь, Минусинский округ, Туркестан. Сотрудничал с Минусинским музеем - передавал предметы и книги в библиотеку, занимался изучением экспонатов из коллекций музея. Являясь председателем Общества археологии, истории и этнографии, он отстаивал интересы сибирских музеев, библиотек и редакций. Занимался рецензированием работ «инородцев», активно содействовал изданию каталогов, путеводителей, научных трудов Минусинского музея. Создал музей этнографии при Казанском университете. Автор научных

статей по тюркским народам.

Кастрен Матиас – финский учёный. По поручению Академии наук совершал экспедиции по Сибири в 1841-1844 гг. и 1845-1849 гг. с целью лингвистических и отчасти археологических исследований в поисках прародины финнов. Написал книгу «Путевые заметки и письма 1845-1849 гг.». Умер в 1852 г. в возрасте 39 лет от чахотки.

Клеменц Дмитрий Александрович (1848-1914) - ученый, публицист, археолог, этнограф, политический ссыльный. С 1879 г. жил на поселении в Минусинске. Исследовал природу Минусинского, Ачинского, Красноярского округов. Совершил ряд путешествий в Саяны и Туву, участвовал в археологической экспедиции (1891 г.); организовал в 1894 г. Якутскую экспедицию. Совершил несколько поездок в Монголию. Автор книги «Древности Минусинского музея».

Кон Феликс Яковлевич (1864-1941) – учёный, писатель и революционер (член польской партии «Пролетариат»). Учился в Варшавском университете. За революционную деятельность осуждён и отправлен на каторгу в Сибирь. С 1897 г. находился на поселении в Минусинске. Сотрудничал с Минусинским музеем, изучал традиционную культуру русского и коренного

населения, совершил ряд этнографических экспедиций, в т. ч. дважды в Урянхайский край (Туву). Автор этнографических статей, очерка «Отчёт за 25 лет о деятельности Минусинского публичного музея» и книги «За 50 лет». Являлся членом Временного Польского Революционного комитета (1920), Коллегии Наркомпроса РСФСР, секретарём Коминтерна, возглавлял газеты «Красная Звезда», «Рабочая газета», «Каторга и ссылка» и Всесоюзный радиокомитет.

Крылов Порфирий Никитич – учёный ботаник, профессор Томского университета, путешественник, член-корреспондент Академии наук СССР, действительный член Академии наук Украинской ССР. Родился 14 августа 1850 г. в с. Сагайское (ныне Каратузский район). Работал аптекарем в Перми, с 1879 г. – в Казани учёным садовником при Ботаническом саде. Являлся членом общества Естествоиспытателей при Казанском университете. В 1885 г. был приглашён в г. Томск, где организует Ботанический сад, создаёт гербарий Сибирской флоры. В 1885 г. он отправился в путешествие по Урянхайскому краю и северной Монголии, в 1901-1915 гг. – по Томской губернии, Нарымскому краю, горному Алтаю. Сотрудничал с Минусинским музеем, пополнял его гербарий. Написал около 60 научных работ, в т.ч. «Путевые заметки об Урянхайской земле» (СПБ, 1903), «Флора Алтая» и др. В 1927 г. приступил к печатанию 18-томного труда «Флора Западной Сибири».

Лукашевич Александр Иосифович – Родился в 1855 г. Жил в ссылке в г. Минусинске, являлся руководителем работ по строительству первого здания для Минусинского музея в 1887-1890 гг., разработал шкафы, витрины, сохранившиеся до настоящего времени, автор книг по истории Минусинского музея.

Мессершмидт Даниил Готтлиб – врач, ботаник, исследователь Сибири. По происхождению немец. В 1707 г. окончил университет в Галле. По приглашению Петра I прибыл в Петербург в 1718 г. В 1719-27 гг. по его заданию путешествовал по Сибири с целью её изучения. Побывал три раза в Минусинской котловине, описал флору и фауну, метеоусловия региона, быт и хозяйственную деятельность жителей. Положил начало археологическим исследованиям. На территории нынешней Хакасии открыл орхоно-енисейскую (древнетюркскую) руническую письменность.

Миллер Герхард Фридрих – академик Петербургской Академии наук, руководитель сухопутного отряда Второй Камчатской экспедиции. Более года работал в Приенисейском крае, собрал обширный материал по истории, экономике, этнографии региона XVII – пер. пол. XVIII вв. Автор книги «История Сибири», в которой описывается история основания первых русских острогов в крае.

Паллас Пётр Симон – учёный, академик, путешественник. Руководил научной экспедицией Петербургской Академии наук. В 1771-1772 гг. побывал в Минусинской котловине, посетил многие населённые пункты: деревни Минусинскую, Шу-

шенскую, Шунеры, Каптырево и др., о чём написал в книге «Путешествие по разным провинциям Российского государства».

Потанин Григорий Николаевич (1835-1920) – учёный, естествоиспытатель, путешественник, писатель, журналист. Родился в Омске. За 5 путешествий по Монголии, Китаю и Внутреннему Тибету собрал разнообразные этнографические материалы, открыл столицу Монгольского государства Карокарук. Опубликовал ряд трудов по истории Сибири. Передавал Минусинскому музею предметы и коллекции, в т.ч. коллекцию морских раковин.

Рассушин Владимир Александрович – промышленник (имел угольные копи) и архитектор, с 1886 г. по 1895 г. являлся городским архитектором Иркутска. Затем работал инженером-архитектором. Был попечителем Иркутской мужской гимназии, входил в состав комитета Акционерного общества по постройке железной дороги Иркутск-Жиганово (1912 г.), в состав комиссии по сбору пожертвований на Университет (1916 г.). В Иркутске по его проектам были построены – Глазковское, Знаменское, Успенское и Крестовоздвиженское начальные училища (1889 г.), здание городской Думы (1893 г.), здание городского театра (1894 г.) и пр. В апреле 1901 г. его наградили медалью в память императора Александра III. Автор проекта здания для Минусинского местного музея, построенного в 1890 г.

Савенков Иван Тимофеевич (1846-1914) – педагог, актёр, шахматист, просветитель, археолог. Родился в 1846 г. Работал учителем, директором учительской семинарии в Красноярске, директором народных училищ в Варшаве. Руководил Минусинским музеем в 1907-1911 гг. Проводил археологические исследования в окрестностях Красноярска, в Минусинском округе. На основании раскопок Савенков первый в мировой науке установил наличие в бассейне Енисея мест обитания человека в палеолитическую эпоху.

Сафьянов Георгий Павлович – купец, золотопромышленник, исследователь Южной Сибири, участник освоения Урянхайского края, городской голова (1887-1891 гг.). Автор статей о Туве, основал русское поселение в Урянхайском крае (Туран). Принимал личное участие в научных экспедициях в Туву, Монголию и по Минусинскому округу. Член Восточно-Сибирского отдела РГО, общества попечения о начальном образовании, председатель комитета Минусинского музея.

Сибиряков Иннокентий Михайлович – сибирский золотопромышленник, благотворитель и меценат. Родился в Иркутске, закончил Санкт-Петербургский университет. Унаследовав огромный капитал, направил его на благотворительные цели в области науки и просветительской деятельности: финансировал издания, научные экспедиции, в т.ч. Г.Н. Потанина, Д.А. Клеменца. Неоднократно жертвовал средства Минусинскому музею на строительство здания, приобретал книги и экспонаты и пр. Был избран Почётным членом Комитета музея.

Черский Иван Дементьевич (наст. фамилия

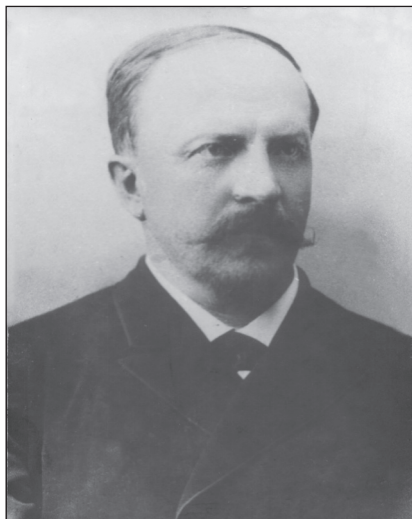
Ян Доминик) – (1845-1892) – естествоиспытатель, исследователь Восточной Сибири. Летом 1885 г. совершил путешествие по Сибирскому тракту от Иркутска до Красноярска, затем от Минусинска до Ачинска, составил геологическую карту вдоль Сибирского почтового тракта.

Ядринцев Николай Михайлович (1842-1894) – журналист, публицист, учёный, общественный

деятель. В 1882 г. основал газету «Восточное обозрение» и до 1894 г. являлся её редактором. Совершил ряд экспедиций на Алтай, в Монголию, где им были открыты развалины столицы государства чинизидов каракорума (1889). Всю сознательную жизнь посвятил комплексному изучению Сибири.

Юбилейные даты

К 165-летию со дня рождения И.Т. Савенкова



И.Т. Савенков

Савенков родился в г. Мариуполе в купеческой семье. Его отец имел торговые дела в Мариуполе, потом в Ардатове, Симбирской губернии, а начиная с 1860-х гг. – в г. Канске. В 1861-65 гг. обучался как «вольнопределяющийся» ученик Иркутской гимназии. В 1865 г. поступил на естественный разряд физико-математического факультета Петербургского университета, который окончил в 1870 г. со званием «кандидата». О его студенческих годах известно очень мало, только то, что материально был очень обеспечен.

Свою педагогическую деятельность Иван Тимофеевич начал в Красноярске, где его назначили учителем математики в Красноярскую мужскую гимназию. Он приехал 2 июня 1871 г. и почти сразу окупился головой в административно-педагогическую работу. Через два года, в 1873 г., Савенков становится директором вновь открытой Красноярской учительской семинарии, где ещё преподавал математику, физику и естествознание. Он же являлся председателем педагогического совета женской гимназии в 1884-88 гг. Иван Тимофеевич проявил

ВСЕГДА ПЕРВЫЙ

Талантливый педагог, шахматист, неутомимый просветитель, археолог, прирождённый актёр и спортсмен и всё это только об одном человеке - Иване Тимофеевиче Савенкове, имеющем прямое отношение к Минусинску. Именно он после смерти Н.М. Мартьянова возглавил музей и с честью им руководил. Впрочем в этом трудно было бы сомневаться, зная его жизненный путь, на протяжении которого он всегда достигал немалых вершин в разных областях.

себя как талантливый педагог. Одним из итогов его деятельности в этой области стала работа «Опыт наставления воспитанникам учительских семинарий и сельским учителям» (1892 г.). Большое внимание уделял общению учащихся с природой, воспитанию любви к ней. Из душевных классов, от мёртвых книг по систематике он уводил воспитанников в величественные окрестности Красноярска, учил наблюдать и понимать явления окружающего мира. Прогулки за город, изучение обнажений, интересные археологические находки, вначале случайные для самого И.Т. Савенкова, становятся источником новой всепоглощающей страсти. Он увлекается геологией и археологией. Увлечение переходит в стойкий научный интерес.

В 1874 г. он женился на Екатерине Ивановне Батуриной – первой женщине Красноярска, поступившей на государственную службу. Имел 10 человек детей, из которых первые три умерли в раннем детстве.

В.М. Крутовский характеризует Ивана Тимофеевича в первые годы его пребывания в Красноярске, как «светского», жившего «широкой жизнью» интеллигентного человека дореволюционного времени. Он принимал активнейшее участие в организации любительских спектаклей и, обладая прирождёнными крупными способностями артиста, выступал во многих сложных ро-

лях. Игра Ивана Тимофеевича не уступала игре первоклассных русских актёров того времени.

Параллельно с артистической деятельностью Иван Тимофеевич широко развернул в Красноярске организационно-спортивную работу. По его инициативе устроили тир в городском саду, спортивную площадку. Савенков был прекрасным гимнастом, первым пловцом и стрелком города. Ещё в годы учёбы увлёкся шахматами и к концу жизни стал одним из серьёзных шахматистов России. В 1886-87 гг. он организовал первый в Красноярске шахматный кружок и сам руководил им. Насколько ответственно Иван Тимофеевич относился к этому, говорит известный факт победы красноярских шахматистов над петербуржцами в матче по телефону со счётом 1,5:0,5. В тот период Петербургское шахматное общество выиграло в телеграфном матче с Лондоном, и иностранцы с удивлением отмечали, что шахматисты Петербурга потерпели поражение от красноярских любителей.

В течение ряда лет Савенков собирал шахматную литературу на русском и иностранном языках. К концу его жизни эта коллекция составила свыше 400 книг по шахматам. В настоящее время редчайшая, уникальная шахматная библиотека И.Т. Савенкова хранится в библиотеке музея им. Н.М. Мартьянова. Из более чем 800 книг личной библиотеки,

Продолжение на стр. 6

Продолжение. Начало на стр.5

одна треть приходится на шахматную литературу. Это правила игры, шахматные листки, бюллетени, ежегодники, книги с партиями, газетные подборки с партиями знаменитых шахматистов.

Савенков много работал по теории шахматной игры. Им написан капитальный труд «К вопросу об эволюции шахматной игры. Сравнительно-этнографический очерк» (1905 г.), где привёл интересные данные о шахматной игре у тувинцев, эвенков, якутов и других народов Сибири, изложил историю шахматной игры в России.

В 1884 г. вступает в члены Восточно-Сибирского отдела Географического общества. Он получает деньги на исследование стоянок в окрестностях Красноярска и писаниц по рекам Мане и Колбе. Сам Савенков писал, что «окончательным толчком» для его археологических изысканий по каменному периоду Енисея была счастливая экскурсия на дюнные пески близ д. Базаиха в 1883 г., когда было обнаружено первое погребение. 1884 г. – год быстрого роста интереса Савенкова к археологии, подогреваемый удачными находками в окрестностях Красноярска. Начиная с 1885 г. Иван Тимофеевич уже целиком захвачен археологией. Он реже выступает в любительских спектаклях, остывает к спорту, оставляет из своих прежних увлечений только шахматы.

Видное место в исследованиях Савенкова заняли памятники изобразительного искусства – наскальные изображения, изваяния, разбросанные по гористым берегам Енисея. В 1883-1894 г. Савенков совершил успешные экскурсии в окрестности сёл Ладейка, Няша, Базаиха, в 1884 г. нашёл стоянки палеолита на Афонтовой горе. В 1885 г. на средства, выделенные Восточно-Сибирским отделением русского географического общества, провёл археологическое обследование долины р. Енисей от Красноярска до г. Минусинска. В ходе разведки посетил Майдашинскую писаницу, обследовал окрестности деревень Лугавская и Казанцево. Стоянки палеолита обнаружил у деревни Тесь, на реке Туба, около деревни Лепёшкино, села Карасук. Собрал коллекцию неолитических орудий у г. Изых, по берегам рек Чазыгол и Узунжол. Исследования наскальных изображений были обобщены в большом труде «Изобразительное искусство на Енисее» (1910 г.). За этот труд Савенков получил диплом члена-корреспондента АН. На основании раскопок Савенков первый в мировой науке устанавливает наличие в окрестностях Красноярска обитания человека в палеолитическую эпоху.

Начиная с 1885 г., основное внимание Ивана Тимофеевича привлекает геологическая сторона археологических исследований. В его архиве имеются дневники специальных геологических экскурсий 1885 – 1888 гг. в окрестностях Красноярска и по Енисею с набросками отдельных геологических описаниях четвертичных отложений Енисея, писа-

ницам и археологии камня. Он собирает коллекции горных пород, из которых изготовлены каменные орудия долины Енисея и делает минералогическое определение материала этих орудий. Савенков оказался первопроходцем, первым составив археологические карты огромного Приенисейского края.

В 1889-90 гг. он ведёт краеведческую работу в окрестностях курорта Шира. В дальнейшем интересуется горько-солёными озёрами Минусинского края, собирает по озёрам различные материалы. В 1892 г. И.Т. Савенков представил свои коллекции и доклады на Международном антропологическом конгрессе в Москве. Находки Савенкова заинтересовали всех участников конгресса. Привезённая им археологическая коллекция была настоящим открытием. Конгресс признал исследования Савенкова и тот факт, что наука ему обязана открытием в бассейне Енисея существования в Сибири палеолитического человека.

В 1893 г. Савенков оставляет Красноярск, переезжает в Варшаву, где служит инспектором народных училищ г. Варшавы. В 1900 г. выходит в отставку и переселяется жить в Москву. В 1901 г. служит у золотопромышленника И.И. Некрасова уполномоченным по управлению приисками и рудниками в Енисейской и Томской губерниях.

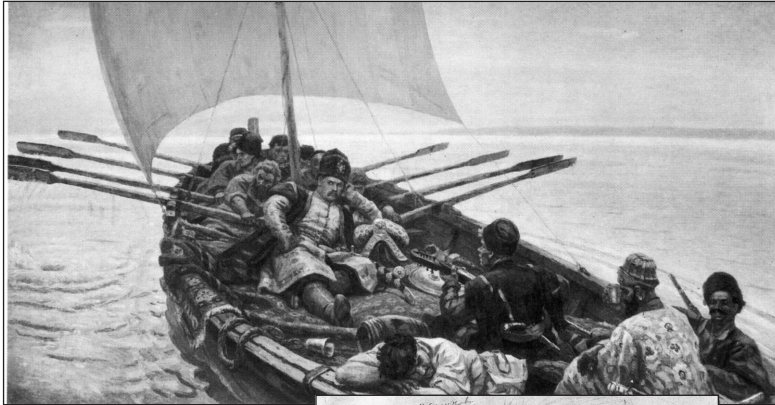
В 1904 г. умер близкий друг Ивана Тимофеевича – основатель Минусинского музея. Савенков жил в это время в Москве. Он уезжает в Минусинск, чтобы продолжить дело Мартыанова. По просьбе Минусин-

ской городской думы занимает должность директора краеведческого музея им. Н.М. Мартыанова (1907 – 1911 гг.). Иван Тимофеевич принял руководство музеем в сложные для музея условия существования. «Дела музея, известного своими выставками и коллекциями далеко за пределами Сибири и России, к этому времени несколько пошатнулись». Он много сделал, чтобы музей не утратил позиций, достигнутых при его основателе, продолжил интенсивно заниматься изучением древней культуры населения Хакасско-Минусинского края: проводил полевые археологические и этнографические изыскания, пополняя фонды музея новыми коллекциями. Савенков подготовил карту средней части бассейна Енисея и представил ей в Московское археологическое общество. Особое внимание уделил изучению древних наскальных изображений юга края, широко используя сравнительно-исторический метод. В 1908-1909 гг. Савенков издал свой труд «Описание черепа собаки древне-абаканской породы». Итогом его работы стала монография «О древних памятниках изобразительного искусства на Енисее» (1910 г.) по необработанной коллекции каменного периода из окрестностей Красноярска, работа, которая у него оставалась незаконченной ещё с 1880-х гг. За этот труд Савенкову был вручён диплом члена-корреспондента Императорской Академии Наук.



Дети И.Т. Савенкова

Иван Тимофеевич систематически передавал музею свои археологические сборы, обработал коллекции музея. Из экспедиции им были привезены менгиры - каменные изваяния, которые стали основой зала каменных изваяний в современном музее. Через год работы И.Т. Савенкова фонды музея заметно пополнились экспонатами. Естественно-исторический отдел при нём пополнился такими экспонатами как красный волк, семейство бурого медведя, кабарга, целым рядом земноводных и пернатых обитателей Минусинской котловины. Многие из этих экспонатов сегодня украшают зал «Природы». В нумизматический отдел была приобретена интересная коллекция китайских монет.



Надо отметить, что в первую очередь директор музея обратил внимание на работу библиотеки музея. Были проведены работы по реставрации книг, значительному пополнению фондов библиотеки книгами и периодикой. При Савенкове вырос интерес к музейной библиотеке у горожан, увеличился спрос на историческую и научную литературу. Использование библиотечных фондов приносило коммерческую прибыль, что, в свою очередь, давала музею возможность погасить долги.

В 1909 г. Савенковым был устроен при музее фотографический отдел как наглядное пособие для изучения «местного края, так и прочего мира из жизни, истории и природы». Вверху в вестибюле поставили две витрины с фотографиями города, археологии и этнографии. Эти фотографии пожертвовали Минусинское фотографическое общество и фотограф Н.В. Фёдоров. Выставка фотографа-любителя Н.В. Фёдорова привлекала большой поток посетителей в музей, пополняя фонды музея экспонатами о жизни и быте горожан.

Савенков уделял внимание и изучению духовной культуры хакасов и особенно традиционных верований. Он подготовил рукопись «Религиозные и магические основы устройства шаманских бубнов инородцев Минусинского округа (археолого-этнографический очерк)», в которой описал 18 бубнов из коллекции Минусинского музея.

Атлетически сложенная фигура Ивана Тимофеевича часто привлекала внимание художников. Ещё в студенческие годы в Петербурге он позировал И.Е. Репину. Известен рисунок художника «Портрет студента И.Т. Савенкова», написанный им в 1868 г. Спустя два года Репин писал ещё один портрет Савенкова.

Интересен тот факт, что художник В.И. Суриков искал образ Степана Разина. В 1909 г., он отыскал то, что искал в Минусинске. Художник писал: «Я ездил в Сибирь, на родину, и там нашёл осуществле-

ние мечты о нём». Сибирским прообразом Разина по свидетельству современников стал его близкий знакомый - И.Т. Савенков. С него и писал художник своего Разина. Иван Тимофеевич производил впечатление энергичного, мужественного, стойкого, волевого человека. Физически крепкий, могучего сложения, с широким лбом и большими серыми открытыми глазами он весьма импонировал художнику.

В связи с серьёзной болезнью жены в 1912 г. Иван Тимофеевич, передав заведование музеем инженеру Борейше, с семьёй уехал в Москву. Так закончился четырёхлетний этап жизни И.Т. Савенкова в Минусинске. Но расставание с Сибирью было недолгим.

Летом 1914 г. он приезжает в Красноярск и продолжает исследования палеолитической стоянки на Афонтовой горе. Никогда в Сибири не проводилось столь масштабных и удачных исследований практически неизученной в то время палеолитической эпохи. Но судьба не дала возможности Савенкову осмыслить полученные материалы. Как только он вернулся в Красноярск, то сразу почувствовал себя плохо. Ещё не оправившись от предыдущей болезни (тифа), организм не выдержал постоянного напряжения. И 1 сентября 1914 г. он умирает в красноярской больнице Красного Креста.

Даже вне связи с творчеством Сурикова, личность Ивана Тимофеевича Савенкова заслуживает уважения и особого внимания как человека с разносторонними дарованиями, внесшего большой вклад в дело развития нашего музея, просвещения, науки и изучения Приенисейского края. Пророческими стали строки археолога и этнографа Л.Я. Штенберга, знавшего Ивана Тимофеевича по совместной работе в музее антропологии и этнографии: «Если в смерти возможно найти какое-нибудь удовлетворение, то об И.Т. можно с полной справедливостью сказать, что он умер прекрасной смертью самоотверженного труженика науки, окончивши земной путь среди кипучей работы, воодушевлявшей всю его жизнь, и праху его суждено покоиться в том, городе, где протекли его лучшие годы и где память о нём как об учёном, общественном деятеле, руководителе юношества и симпатичном человеке будет храниться с особой любовью и теплотой».

Л. Кудельская,
гл. библиотекарь научной библиотеки музея

На фото: репродукция картины В.И. Сурикова «Степан Разин». Рисунок В.И. Сурикова «Голова Степана Разина».

Д.Г. МЕССЕРШМИДТ - ИССЛЕДОВАТЕЛЬ СИБИРИ

Начало научного изучения Сибири неразрывно связано с именем Даниила Готлиба Мессершмидта. Существует много различных оценок труда этого ученого. Академик В.И. Вернадский назвал Мессершмидта «великим... неудачником». Попробуем разобраться так ли это на самом деле, и что же привело талантливого молодого врача и ботаника, получившего блестящее европейское образование, в край, о котором в начале XVIII в. не только в Европе, но и в России было мало что известно?

Даниил (Даниэль) Готлиб Мессершмидт, родился 16 сентября 1685 г., в г. Данциге (сегодня – г. Гданьск, Польша). Получил медицинское образование в университетах Йены и Галле. В 1716 г. получил учёную степень доктора медицины. Надо отметить, что наука в XVIII в. ещё не была столь узко специализированной как в наше время. Поэтому молодой Мессершмидт помимо медицины изучал зоологию, ботанику, древние языки. Впоследствии эти знания пригодились ему во время сибирского путешествия.

Данцигский врач И.Ф. Брейне рекомендовал Д.Г. Мессершмидта российскому царю Петру I как человека способного взяться за изучение Сибири. В 1718 г. по приглашению Петра I Мессершмидт прибывает в Санкт-Петербург. Задачи, которые поставил перед ним самодержец, были весьма широки: изучение природы и собирание естественно-научных коллекций, изыскание природных богатств, изучение древней и современной истории народов Сибири, их языков, традиций и обычаев, составление географических карт и многое другое.

В 1719 г. Мессершмидт выехал из Петербурга. Первой крупной остановкой его стал сибирский город Тобольск, где он неожиданно приобрёл попутчиков и помощников. Пленные шведские офицеры, бывшие в это время в городе, живо заинтересовались исследованиями учёного и предложили помощь. По ходатайству Мессершмидта тобольскому гу-

бернатору с ним были отпущены в экспедицию капитан Ф.И. Табберт (Страленберг), унтер-офицер Карл Шульман, повар А. Геслер, а также слуга и переводчик П. Кратц.

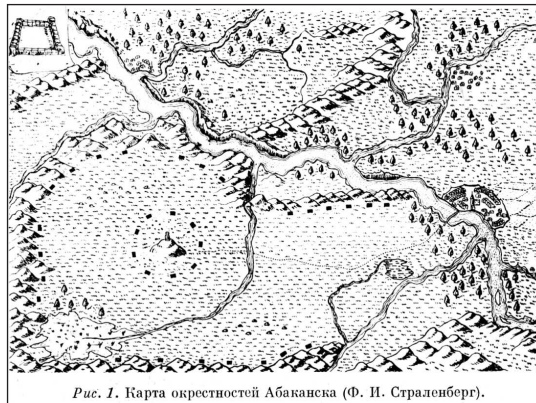


Рис. 1. Карта окрестностей Абаканска (Ф. И. Страленберг).

В августе 1721 г. отряд Д.Г. Мессершмидта начал изучение южной части нынешнего Красноярского края. Из-за полного отсутствия дорог, карт местности путь в эти районы был долгим и трудным. По материалам дневниковых записей известно, что участники отряда, на лодках дошли до верховьев р. Томь. Затем на лошадях перевалили «Белые горы» (Кузнецкий Алату) и спустились в Уйбатскую степь. Далее – на лодках по Абакану и Енисею. 12 сентября 1721 г. отряд прибыл в Абаканский острог – первое постоянное русское поселение на этих землях. Здесь Д.Г. Мессершмидт, ожидал своего помощника Ф.И. Страленберга, который задержался в г. Томске по ряду важных дел. В Абаканском остроге участники экспедиции пробыли до 16 февраля 1722 г.

За время своего, относительно

недолгого, путешествия по нашему краю Д.Г. Мессершмидту удалось сделать два важнейших открытия, благодаря которым он считается родоначальником изучения сибирской древней истории.

Первое было сделано в августе 1721 г. В долине р. Уйбат, участники отряда обратились к местному населению (качинским татарам) за помощью в поиске различного рода древностей. С помощью проводников Мессершмидт разыскал и осмотрел находившийся на северном берегу р. Уйбат каменный обелиск,

изогнутый «в виде венгерской сабли». На узкой грани обелиска были обнаружены странные знаки, которые путешественники правильно охарактеризовали как неизвестную, древнюю письменность. Художник Карл Шульман зарисовал эти знаки, а Мессершмидт отметил в дневнике – «Уйбатский камень, вырезанный руническими письменами». Это был первый известный науке памятник енисейской письменности. В январе 1722 г., на

р. Тесь участниками экспедиции было обнаружено каменное изображение – «изсечённое из камня изображение старика». На оборотной стороне камня были найдены и зарисованы полустертые знаки уже знакомой письменности. В конце XIX в. описанные Мессершмидтом памятники древней письменности, были найдены и вывезены в Минусинский музей, где находятся и по сей день. В настоящее время точно было доказано, что знаки енисейской письменности не имеют ничего общего со скандинавскими рунами, сделаны тысячи переводов сотен надписей, но название «руническая», данное Д.Г. Мессершмидтом, за ней сохранилось и употребляется в науке и популярных очерках.

Второе важное открытие было сделано в январе 1722 г. С 4 по 6 января, участники экспедиции произвели первые раскопки кур-

ганов в Сибири. При раскопках фиксировалось географическое положение погребальных конструкций, были сделаны зарисовки погребений. Курганы располагались в 3-4 верстах от Абаканского острога, вверх по Енисею. Судя по сохранившимся описаниям, они относились к эпохе раннего железного века, ко времени, когда на Енисее жили племена тагарской археологической культуры (VII – II вв. до н.э.). Эти раскопки стали первым опытом научного изучения сибирских древностей. Фактически, благодаря Мессершмидту в наших краях родилась не только сибирская, но и российская археология.



Рис. 6. Изваяние Куртуяк.

Участники экспедиции интересовались не только древностями. В дневниковых записях Д.Г. Мессершмидта есть описание и географические координаты населённых пунктов на Енисее. Так он отмечает, что по дороге из Абаканского острога в Красноярск находится 16 русских деревень и один острог - Караульный. Сам Абаканский острог, по записям Мессершмидта находится возле горы Туран, на правом берегу Енисея. Выше острога учёный отмечает три русских поселения – Саянский острог и две деревни.

Оставил Мессершмидт и интересные наблюдения из жизни, как местного, так и пришлого - русского населения. Он часто с восхищением пишет о людях населяющих Приенисейский край. Отме-

чает, что русские бесстрашные и ловкие охотники. Поражается их выносливостью, способностям длительно переносить голод, жажду, большие физические нагрузки. Поразила исследователя и бескорыстность отношений между людьми. Самого Мессершмидта не раз выручали простые крестьяне – в затруднительной ситуации с финансами они делились с ним своей пищей без всякой платы.

Но отмечал он и пороки местного населения, самым главным из которых было пьянство. Мес-

сершмидт отмечал, что к пьянству склонны все от простолюдинов до властных особ. Кроме того, он возмущался тем, что русские спаивали коренное местное население.

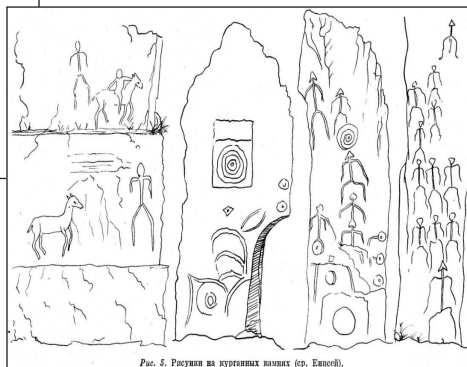


Рис. 5. Рисунки на курганных стенах (рр. Енисей).

В 1727 г. Д.Г. Мессершмидт навсегда покинул Сибирь. В целом за 9 лет исследований он собрал бесценные материалы по истории и природе Сибири. К сожалению, по ряду причин они не были опубликованы при его жизни. Нет полной публикации и сегодня. Возможно, в ближайшее время эти материалы будут переведены и опубликованы, и мы сможем узнать много новых интересных фактов о времени пребывания этого великого учёного в Сибири.

Т. Ключников,
зам. директора музея по науке

АМЕРИКАНЦЫ В МИНУСИНСКЕ

В истории нашего города за его 270-летнее существование происходило немало интересных событий. Одно из них случилось ровно 125 лет назад. Зимой 1886 г. Минусинск посетили известный американский публицист Джордж Кеннан, изучавший сибирскую политическую ссылку, автор 2-хтомного сочинения «Сибирь и система ссылки» и художник Джордж Фрост.

Своё путешествие в Минусинский округ они начали 20 января, выехав из Красноярска. Как писал в своей книге Кеннан, ехали по Енисею. Через три дня, ранним утром американцы прибыли в Минусинск и нашли пристанище в двухэтажном деревянном доме, в течение долгих лет служившем жилищем для известного политического ссыльного князя Александра Кропоткина». Это был дом Солдатов. Они сняли большую, светлую комнату на втором этаже, правда, не имеющую ни обоев, ни занавесей, ни умывальника.

В тот же день, совершая прогулку по городу, путешественники

сделали первый визит основателю Минусинского музея Н.М. Мартьянову, к которому у них имелись доверительные письма от издателя Петербургского «Восточного обозрения». «Мы нашли г-на Мартьянова. Всецело погруженным в изготовление лекарств в маленьком аптекарском магазине, собственником которого он был (аптека тогда принадлежала А.В. Малинину). Мы встретили с его стороны сердечный приём».

Дж. Кеннан и Д. Фрост посетили музей и составили о нём хорошее мнение. «Минусинский музей – это заслуженная гордость всех образованных сибиряков – является яркой иллюстрацией результатов, которые могут быть достигнуты непоколебимой преданностью одной цели и упорным настойчивым трудом для её осуществления – писал позже в своём труде Кеннан. - В буквальном смысле слова он является созданием Мартьянова, и воплощает почти исключительно его собственное искусство и труд».

Посетив музей, американцы побывали вместе с Мартьяновым у нескольких именитых горожан, в том числе у городского головы Лыткина, доктора Мали-

новым у нескольких именитых горожан, в том числе у городского головы Лыткина, доктора Мали-

Продолжение на стр. 10

Окончание. Начало на стр. 9

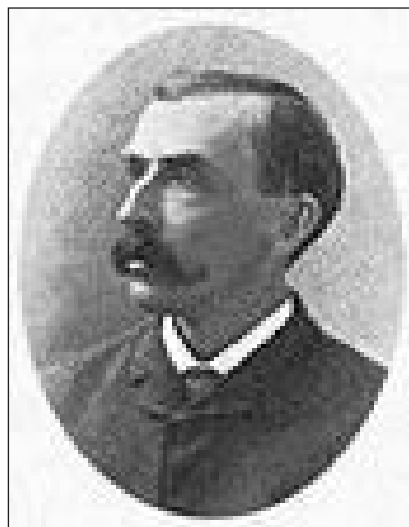
нина, у «молодого богатого купца Сафьянова, ведшего торговлю с сойотами через монгольскую границу».

На следующий день в сопровождении Георгия Павловича Сафьянова посетили качинские улусы. Но они не произвели на них какого-то особенного впечатления «...улус мало чем отличается от русской деревни или маленького посёлка полудивилизованных бурят... а жители очень похожи на американских индейцев, оставивших свои обычные дела и платья». Спутник Кеннана Дж. Фрост рисовал и фотографировал бытовые сцены из жизни качинцев. Оригинальные рисунки Фроста, а также графические рисунки по фотографиям позже вошли в издание «Сибирь и ссылка».

Главной целью американских путешественников всё же было знакомство с политической ссылкой. Поскольку из-за побега ссылного Маслова, который произошёл незадолго до приезда американцев, надзор за остальными ссылными был ужесточён, то Кеннану пришлось прибегнуть к небольшой хитрости. Зная о том, что многие из них сотрудничают с музеем, занимаются различными исследованиями, он попросил у Н.М.

Мартьянова несколько предметов для изучения. Как полагал американский путешественник, тогда бы присутствие кого-то из ссылных в его комнате не вызвала подозрений. «В результате нашей замечательной преданности научным занятиям, - писал об этом Кеннан, - Мартьянов заполнил нашу комнату археологическими и этнографическими предметами всякого рода, и сверх этого, взял на себя пригласить к нам замечательного геолога, археолога и политического ссылного Дмитрия Клеменца».

Дж. Кеннан красочно описывает эту первую встречу, когда он вручил рекомендательное письмо Клеменцу от С.М. Степняка-Кравчинского. Внимательно прочитав его, Дмитрий



Джордж Кеннан

ящик, «сделанный одним ссылным поляком», и отправлен почтой. Эта посылка была вне подозрения и дошла благополучно.

4 февраля американцы нанесли прощальные визиты политическим ссылным, Н.М. Мартьянову, Г.П. Сафьянову и доктору А.В. Малинину «По многим основаниям у нас было меньше охоты покидать Минусинск, чем любой другой город, в котором мы останавливались на возвратном пути, - писал Дж. Кеннан, - но между нами и Петербургом лежало ещё расстояние в 3000

миль, и раз мы желали добраться до Европейской России по возможности по зимней дороге, то было уже время возобновить наше путешествие».

Отправившись за опровержением рассказов живших в эмиграции русских революционеров князя П.А. Кропоткина и С.М. Степняка-Кравчинского об ужасах кандалных этапов и тяготах ссылной жизни, Кеннан вернулся разоблачителем российского правительства. Материалы экспедиции были опубликованы очерками в журнале «Сенчури», затем отдельной книгой в 1891 г., которая была запрещена в России. В настоящее время книга является библиографической редкостью. Два её тома до сих пор хранятся в библиотеке Минусинского музея.



Спасский собор. Рис. Дж. Фрост, 1886 г.

Александрович чиркнул спичкой и сжёг со словами «Это самый надёжный способ хранить подобные письма».

После этой первой встречи в музее Дж. Кеннан и Д.Фрост в период своего двухнедельного пребывания в Минусинске при содействии Н.М. Мартьянова и Д.А. Клеменца встретились и познакомились почти со всеми политическими ссылными. Особенно они подружались с И.П. Белокопским, А.И. Иванчиным-Писаревым, Л.Н. Жебунёвым, С.В. и С.А. Мартыновыми, З.С. Зацепиной, Г.П. Андреевым.

Перед отъездом Кеннан все свои записные книжки, собранные материалы по совету некоторых новых минусинских друзей, убедивших его в почтенности минусинских почтовых чиновников, решил переслать по почте в Петербург. Материалы были упакованы в



Дж. Кеннан (слева) и Дж. Фрост (справа) во время экспедиции по Сибири. 1885-86 гг.

Подготовила
зав. издательским отделом
В. Чернышёва

Десять лет назад, 21 февраля 2001 г., жители и защитники Ленинграда впервые собрались в музее декабристов, чтобы отметить День защитника Отечества. На этой встрече и родилась идея создания клуба, который бы объединил жителей блокадного Ленинграда, защитников города в годы Великой Отечественной войны, людей которые любят и знают этот город, знакомые с его интереснейшей историей и культурным наследием.

Название «Петербуржец», было выбрано не случайно. Минусинск с XVIII в. был неразрывно связан с Петербургом. Сюда в глухой сибирский край из Санкт - Петербурга едут первые исследователи: Мессершмидт, Гмелин, Паллас. Во второй четв. XIX в. после отбытия каторги на поселение в Минусинск прибыли декабристы. Они оказали прогрессивное влияние на культурную и хозяйственную жизнь нашего города.

В годы Великой Отечественной войны из Минусинска и Минусинского р-на в блокадный Ленинград отправляли продовольствие. В Абакане был сформирован батальон шоферов из уроженцев юга Красноярского края, имеющих опыт вождения по льду, они совершали легендарные рейсы по «дороге жизни», спасая от голода ленинградцев. Жители Минусинска тепло приняли эвакуированных ленинградских детей, окружили заботой. В 1970-е гг. здесь появляются специалисты и рабочие со всей страны, в том числе и из Ленинграда, приехавшие на строительство электрокомплекса. Для многих из них наш город стал родным.

Так, по принципу преемственности, с легкой руки директора музея Людмилы Николаевны Ермолаевой клуб получил своё название «Петербуржец» и встречи стали регулярными. Первым председателем был Владимир Карлович Миллер, Почетный гражданин г. Минусинска, участник обороны Ленинграда. Буквально за руку приводил он в

МАЛЕНЬКИЙ ЮБИЛЕЙ

клуб новых членов. На смену Владимиру Карловичу пришёл его активный помощник Виктор Николаевич Петрушин. Он пережил самую страшную блокадную зиму, а весной 1942 г. его вместе с семьёй эвакуировали в Минусинск. Здесь прошла вся его сознательная жизнь.

Костяк клуба составляют жители блокадного Ленинграда и защитники города. О каждом из них можно говорить очень долго. Они все интересны и талантливы. Самые почётные и уважаемые – участники обороны и жители блокадного Ленинграда. Среди них Г.Г. Ушакова, М.Ф. Гуржий, И.А. Коржавин, А.И. Си-

дороденко, А.И. Терских, З.А. Боярченко, Г.А. Иванова, В.С. Торочешников, В.В.Разгон, А.Н. Дмитриев, который пережил все 900 дней блокады, и многие другие. С момента образования клуба прошло 10 лет. Клуб развернул и активизировал свою деятельность. Все эти годы клуб «Петербуржец» работает в тесной связи с городским Советом ветеранов по военно-патриотическому воспитанию молодежи. Они частые гости в школах, детском доме, воинской части, в кадетском корпусе, в центре «Защитник».

Члены клуба являются активными участниками всех спартакиад ветеранов проводимых в нашем городе, постоянно поддерживают спортивную форму, и получают призовые места на соревнованиях. В нынешнем году А.И. Сидоренко занял второе место по стрельбе. Большое внимание «петербуржцы» уделяют воспитанию подрастающего поколения. Им есть о чём рассказать детям. Они взяли шефство над школой №5. Вместе с детьми устраивают шашечные турниры встречи, конкурсы среди чтецов. Школьники помогают ухаживать за садом: занимаются перекопкой сада, расширяют приствольные круги вокруг деревьев, вносят удобрения.

Члены клуба поддерживают друг друга в трудную минуту. Ежегодно в день начала блокады и в день её окончания, 9 мая они собираются вместе. На встречах клуба часто выступают дети, ведь творчество детей это всегда радость. Частыми гостями у ветеранов бывают педагоги и учащиеся детской музыкальной школы. Сами члены клуба тоже творческие люди. Г.Г. Ушакова пишет стихи и песни, устраивает конкурсы среди одарённых детей, а недавно она выпустила диск с записями стихов и песен посвящённых войне. Т.Ф. Тамонин виртуозно играет на своей гармошке. В.С. Торочешников обладает писательским даром, благодаря поддержке музея и литературного творческого объединения «Зелёная лампа» он смог издать свои воспоминания, которые вошли в книгу «Это было, было...».

Клуб «Петербуржец» живёт и строит планы на будущее. В перспективе пополнить его ряды не только блокадниками, но молодыми людьми, которым дорог Ленинград и они смогут помочь клубу реализовать новые проекты.



Члены клуба «Петербуржец». Январь, 2004 г.

дороденко, А.И. Терских, З.А. Боярченко, Г.А. Иванова, В.С. Торочешников, В.В.Разгон, А.Н. Дмитриев, который пережил все 900 дней блокады, и многие другие. С момента образования клуба прошло 10 лет. Клуб развернул и активизировал свою деятельность. Все эти годы клуб «Петербуржец» работает в тесной связи с городским Советом ветеранов по военно-патриотическому воспитанию молодежи. Они частые гости в школах, детском доме, воинской части, в кадетском корпусе, в центре «Защитник».

Благодаря стараниям членов клуба в Минусинске появился еще один памятник – сад с тремя аллеями, который они разбили весной 2001 г. на участке музея декабристов. В 2005 г. к 60-летию Победы здесь был установлен памятный знак.

А как у них?

Музей масла. Новый музей обращает посетителя к истокам маслодельной истории края. Потому и разместился он в крестьянском доме на территории Архитектурно-этнографического музея Вологодской области в п. Семёново.

Гости музея могут познакомиться с традиционными способами отстаивания молока, сбора сметаны, изготовления масла в толкачных маслобойках («сбойках»), как говорят в некоторых деревнях), увидят демонстрацию приготовления масла «в крупиночку». «Хозяин» дома с радушием принимает посетителей, показывает своё хозяйство, рассказывает о своей жизни, своих планах на будущее.



Историко-документальная экспозиция поддерживает рассказ «хозяина». Её этнографический раздел повествует о традициях животноводства на Русском Севере, о способах изготовления русского масла. В разделе представлены этнографические предметы, широко бытовавшие на вологодской земле ещё в нач. XX в. В клети хозяйственного двора посетителя встретит «приказчик». «Продаётся» здесь и хозяйственная утварь, и рабочий инвентарь, и галантерейный, и мануфактурный товар, и книжки по молочному делу.

Завершается экспозиционный показ документальной историей XX в. Основание Молочно-хозяйственного института, история переименования парижского масла в масло вологодское, сегодняшний день животноводства и маслоделия в Вологодской обл. Каждый пришедший сможет осмотреть весь комплекс музея, познакомиться с экспонатами, получить глубокую тематическую информацию, посетить молочную лавку, продегустировать настоящее вологодское масло и продукцию современных молочных комбинатов.

В экспозиции оборудована детская площадка. Центр её – макет крестьянского дома, насыщенный крестьянской мебелью, утварью, живностью. В процессе сборки внутреннее устройство дома становится доступным для ребёнка, определяется его функциональность. Здесь же макет деревни на магнитах, понятный даже самым маленьким посетителям музея и коровки-качалки. При желании можно прикинуть на себя деревенский образ – надеть сарафан, рубаху, пояс, превратившись на миг в пастушка или в босоногую деревенскую девчонку. Огромное поле для фантазии предоставляет тематическая лоскутная ширма. Наиболее яркие картинки дети могут зарисовать, оставив о себе память для посетителя музея.

Студенческие пятницы в Музее янтаря в Калининграде. Интересная и необычная форма работы с посетителями организована в калининградском Музее янтаря. Каждую последнюю пятницу месяца, вечером, музей распахивает свои залы только для сту-

дентов учебных учреждений города. Такие музейные встречи стали очень популярны в студенческой среде калининградской молодежи. Ребята собираются вместе, и в уютной, непринуждённой обстановке обсуждают самые разные вопросы культурной и студенческой жизни, знакомятся с традициями и обычаями своей области. Темы бесед для студенческих встреч выбираются самые разнообразные. Студенты – народ весёлый, поэтому и названия пятничных мероприятий, проходящих в музее, отличаются хорошим юмором: «Лучшие друзья девушек» (из истории украшений), «Билли, заряжай» (об истории кинематографа), «Красота – страшная сила», «От сессии до сессии...» (о студенческих традициях), «Весь мир под каблучком», «Борода из ваты?» и др.

Кроме того, ребята имеют возможность посетить смотровую площадку башни Дона, а также поучаствовать в розыгрыше призов студенческой лотереи.

Вологодский государственный историко-архитектурный и художественный музей-заповедник открыл свой девятый филиал – единственный в России Музей кружева (Кремлёвская площадь, 12).

Основная экспозиция музея разместилась в анфиладе залов на втором этаже, которые примыкают к главной галерее. Здесь проводятся показы модных коллекций костюма, что способствует развитию промысла и имиджа музея как популяризатора кружевной моды. В экспозиции представлено свыше 500 произведений искусства кружевоплетения.



Залы на первом этаже предназначены для сменных и передвижных выставок. Посетители могут познакомиться с историей зарождения кружевного промысла в

Европе и России в XVII-XVIII вв. (кружева из Бельгии, Германии, Франции, золотного плетения русских мастеров, что украшают праздничные одежды духовенства); с кружевной модой в крестьянской среде – работой кружевниц из Кадниковского, Белозерского уездов, Кубенского уезда. Заинтересует гостей музея и тема «Кружевные изделия 1920-1940-х гг.». Самый красивый зал, оформленный в пурпурных и красных тонах, представляет экспозицию авторских изделий кружевниц из объединения «Снежинка». Это настоящие шедевры кружевного промысла! Экспозиция музея продолжается выставкой изделий народных промыслов.

На первом этаже находится учебный класс для проведения семинаров и мастер-классов, художественный салон-магазин и кафе. Всё выдержано в едином стиле: традиционных узоров и стильного, современного дизайна интерьеров.

Дополнительную информацию посетители могут получить из сенсорных киосков, рассказывающих об истории создания музея и развитии кружевного промысла на Вологодчине.

По материалам Интернет

№ 1-2 (47-48) «Минусинский край» - приложение к газете «Власть труда».

Учредители: управление по печати и информации администрации Красноярского края

Наш адрес: 662608, г. Минусинск, ул. Ленина, 60, тел. 2-04-17.

Ответственный за выпуск - В. Чернышёва. Фото Л. Порошиной

Компьютерный дизайн - О. Войда

Отпечатано

ООО «ИПП «Журналист», г. Абакан, ул. Советская, 71

Тираж 1000 экз.

Св-во о регистрации П.И. № 16-0471 от 19.01.04г. Сред.Сиб.межрег.террит.упр. МПТРФ

Цена в розницу свободная.