



МИНУСИНСКИЙ КРАЕВЕДЧЕСКИЙ  
МУЗЕЙ им. Н.М. МАРТЬЯНОВА



Minusinsk. Martyanov Museum. 1877

# ИРБИС

— ЖИВОЙ СИМВОЛ  
России



Выставка фотографий «Ирбис Западного Саяна» представлена в рамках партнерских отношений Минусинского регионального краеведческого музея им. Н.М. Мартьянова и Государственного природного биосферного заповедника «Саяно-Шушенский». На выставке представлены снимки снежного барса, полученные с автоматических фоторегистраторов, установленных на территории Саяно-Шушенского заповедника

Друзья!

Представляем вашему вниманию фотографии снежного барса, полученные с автофоторегистраторов, установленных на территории Саяно-Шушенского биосферного заповедника. «Почему?» - спросите вы. «А где артефакты? Где история? Где музей?...».

Минусинский музей основан в 1877 году провизором Николаем Михайлович Мартьяновым (1844-1904 гг.). По роду своей деятельности основатель музея много путешествовал по Минусинскому округу. В этих поездках он занимался научно-исследовательской деятельностью: изучал флору и фауну, собирал гербарий, обследовал исторические и археологические памятники. В результате этих экспедиций был получен богатый материал, который и был положен в основу естественно-научной коллекции музея.



На фотографии Н.В. Федорова (ОФ МКМ 5988, нач. XX в.) представлена экспозиция природы из архива Минусинского музея им. Н.М. Мартьянова. Сотрудники музея в то время именно так представили минусинцам биоразнообразие нашего региона, вели научно-просветительскую деятельность.

Сегодня экспозиция «Живая природа Сибири» выглядит иначе. Однако, сотрудники музея продолжают традиции, заложенные основателем – Н.М. Мартьяновым.



Экспозиция Минусинского музея им. Н. М. Мартьянова  
«Живая природа Сибири»

В марте 2018 года в Минусинский музей им. Н. М. Мартянова, в рамках партнерских отношений с Красноярским парком флоры и фауны «Роев ручей», в фонды естественно-научной коллекции было передано чучело снежного барса – Бьянки.





Бьянка появилась на свет в зоопарке г.Пермь 28 мая 2002 года. Свою кличку она получила благодаря предкам из Италии.

5 декабря 2002 года самка была доставлена в «Роев ручей». В парке она содержалась до 23 ноября 2008 года, а потом была передана в зоопарк г. Казань, согласно договора о временной передержке на размножение.

До 9 декабря 2011 года жила в казанском зоопарке.

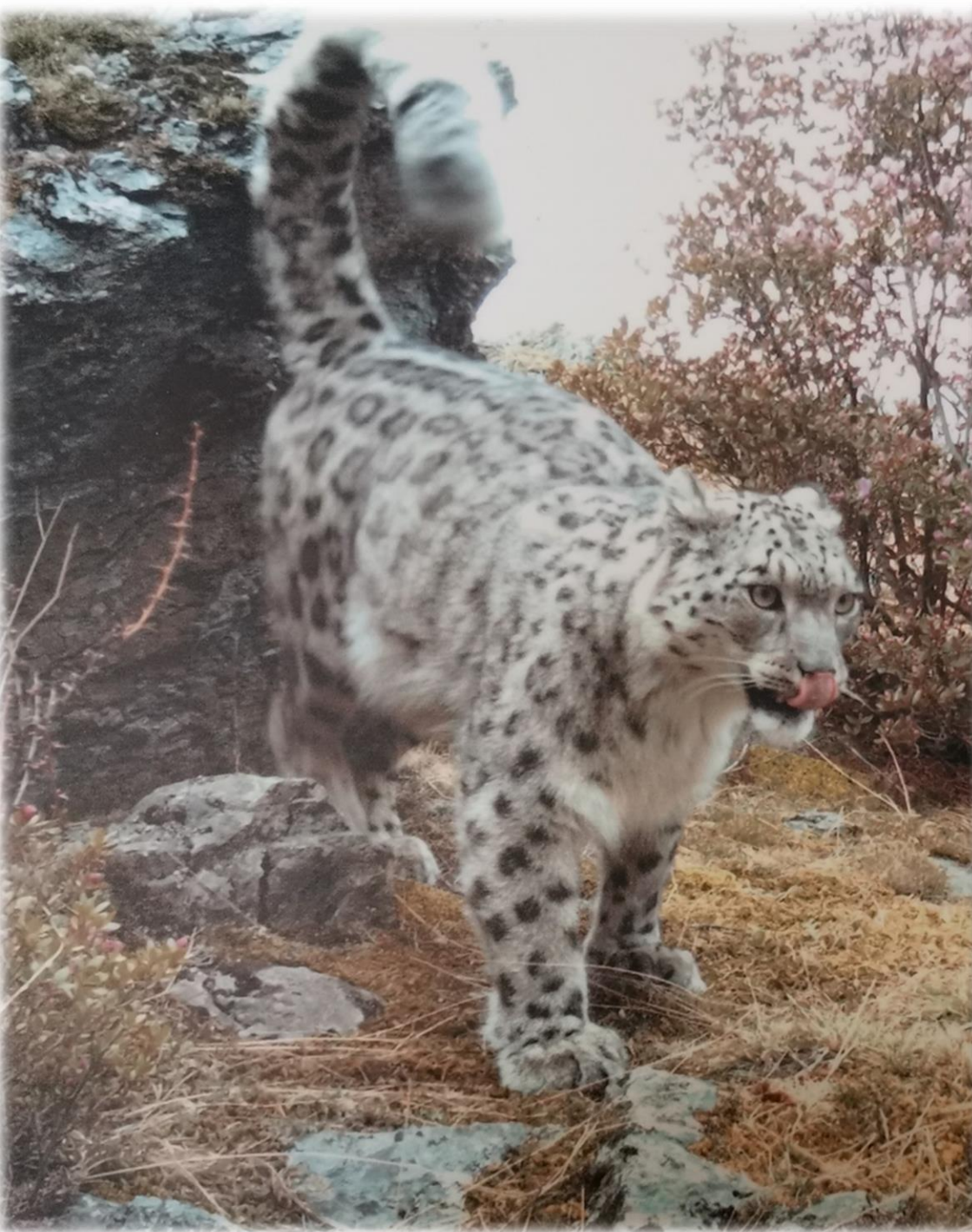
В декабре 2011 года вернулась в «Роев ручей» и составила пару самцу Драгону. К сожалению, размножения не было.

20 февраля 2016 года Бьянка пала от неизлечимой болезни.

Руководством парка было принято решение об изготовлении чучела для дальнейшей передачи его в Минусинский музей для проведения научно-просветительской работы в направлении экологического воспитания подрастающего поколения.

Для создания выставочного проекта руководство музея, в свою очередь, обратилось в Государственный природный биосферный заповедник «Саяно-Шушенский».

Заповедник является природоохранным, научно-исследовательским и эколого-просветительским учреждением. Ведет работу по сохранению и изучению снежного барса. Таким образом, в музей были переданы фотографии снежного барса, сделанные фотоловушками.



Снежный барс (ирбис) – крупное хищное млекопитающее семейства Кошачьих, обитающее в горах Центральной Азии.

В силу своей малочисленности, скрытного образа жизни в условиях высокогорий и труднодоступности мест обитания этот вид все еще мало изучен, но уже находится под угрозой исчезновения и внесен в Красные книги всех рангов.

Современный ареал ирбиса охватывает 13 стран: Афганистан, Бутан, Китай, Индия, Казахстан, Киргизстан, Монголия, Непал, Пакистан, Россия, Таджикистан, Узбекистан, Мьянма.

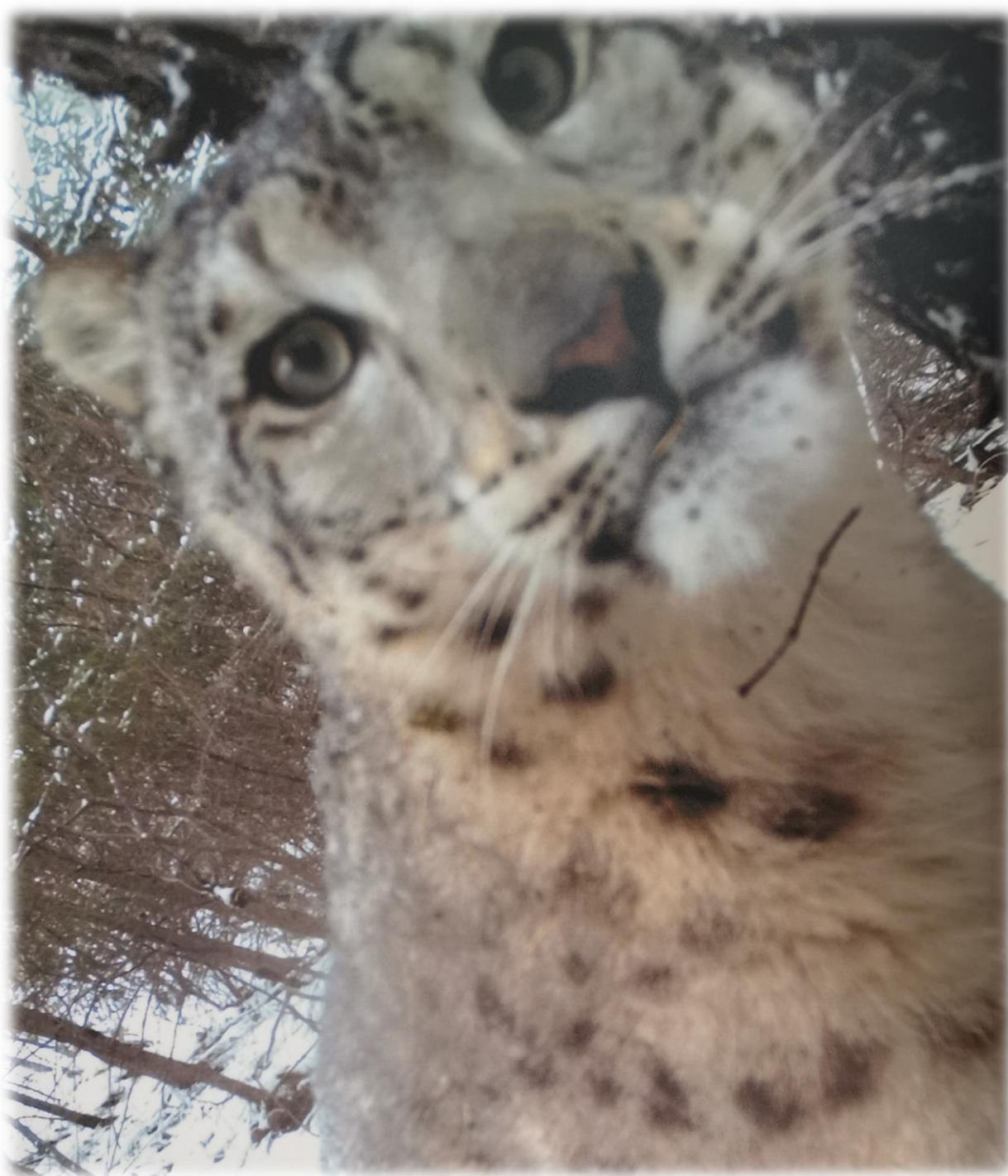
Россия – северный предел распространения ирбиса, где ареал этого животного приходится в основном на Алтае-Саянскую горную страну и составляет 2-3% площади современного мирового ареала.

Ирбис приземист и коротконог, достигает в длину 120-125 см, весом - до 50 кг.

У барсов длинная густая шерсть, спасающая от холода, и очень длинный хвост, длина которого составляет три четверти от длины тела.

Окрас барсов – дымчато-буровато-серый с узором больших пятен, разбросанных по всему телу.

Рисунок пятен молодых – расплывчатый, четкий рисунок, по которому можно отличить одного барса от другого, приобретает после первой линьки в возрасте более года.



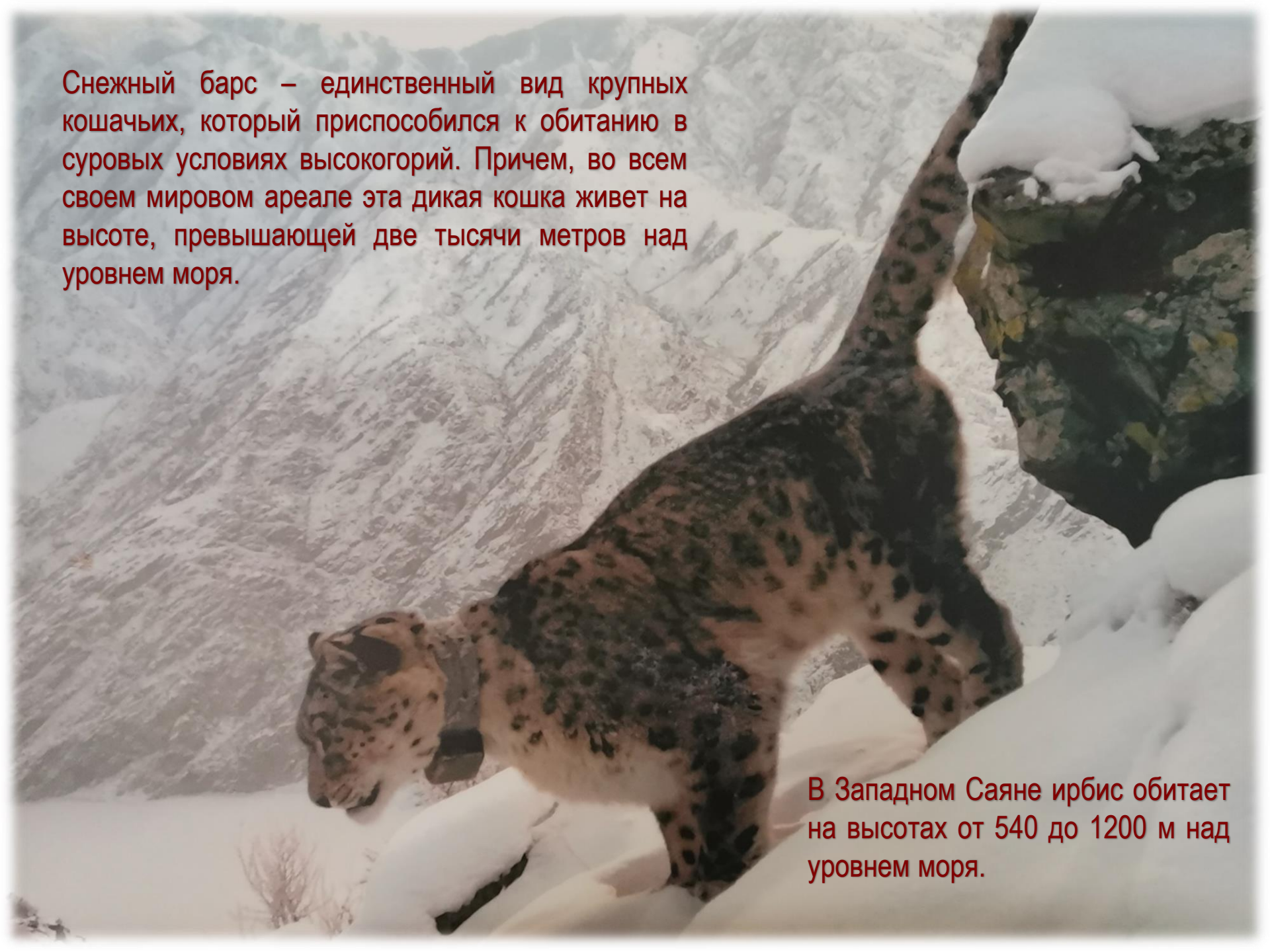




Стоит отметить, что пятнистый рисунок индивидуален для каждой особи, как и отпечатки пальцев у человека. Уникальный рисунок пятен используется для идентификации животных. В Саяно-Шушенском заповеднике на основе полученных снимков с автоматических фоторегистраторов, установленных на территории заповедника, на каждую особь составляется свой паспорт.

Снежный барс – единственный вид крупных кошачьих, который приспособился к обитанию в суровых условиях высокогорий. Причем, во всем своем мировом ареале эта дикая кошка живет на высоте, превышающей две тысячи метров над уровнем моря.

В Западном Саяне ирбис обитает на высотах от 540 до 1200 м над уровнем моря.



Места обитания ирбиса в заповеднике «Саяно-Шушенский» представляют собой крутые малоснежные склоны гор со скалистыми участками, ущельями небольших речек, заросли кустарников.



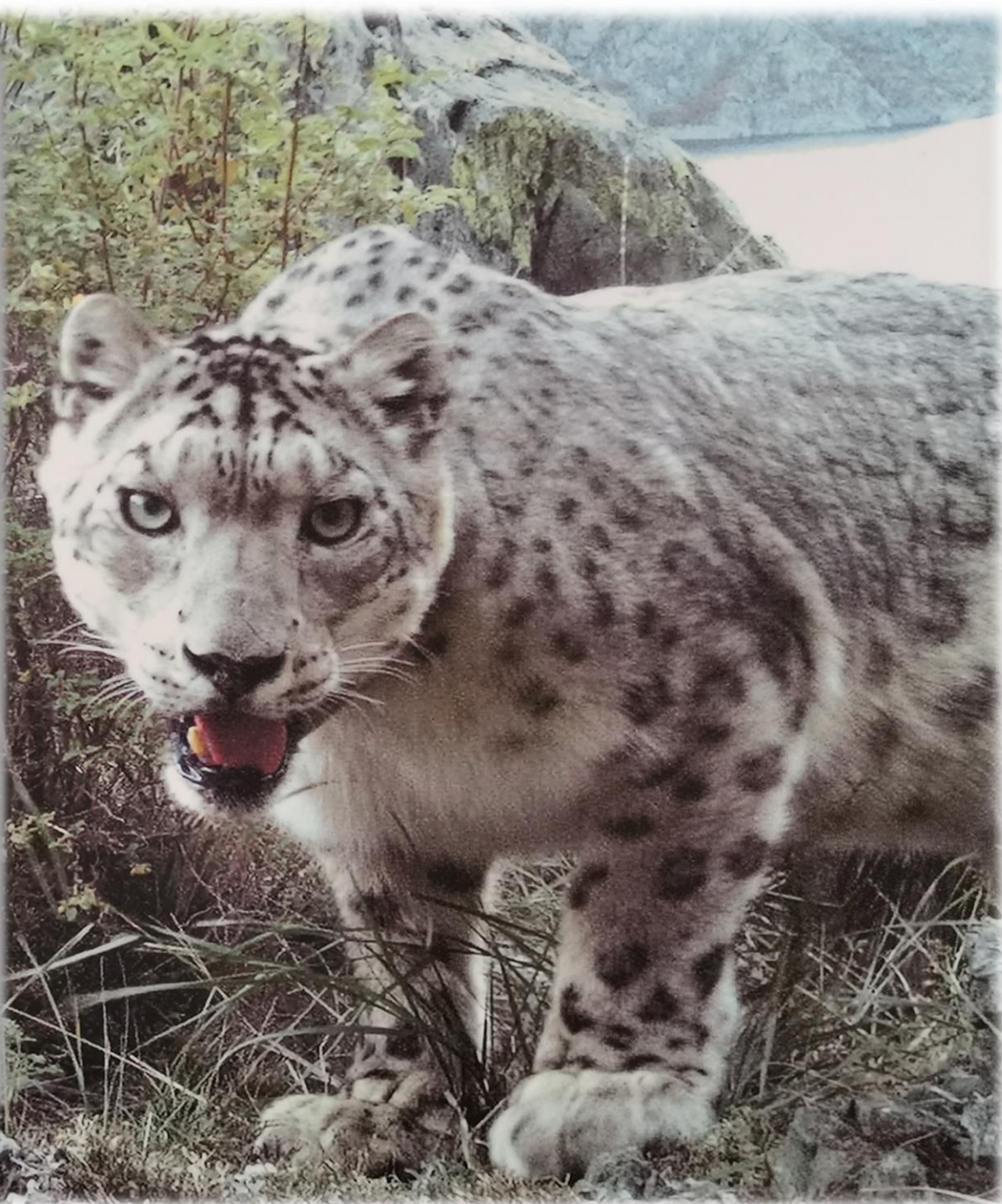
Часто ирбисы используют лесные участки для перехода из одного скального массива в другой или для охоты на маралов, кабаргу и других лесных обитателей, включая мышевидных и птиц.

Не брезгует барс и растительной пищей, особенно часто употребляет листья рододендрона Ледебура.

Но основу питания ирбиса составляет сибирский горный козел, и местообитания ирбиса привязаны к местообитаниям козорогов.

Ирбис не использует падаль или останки чужих жертв в пищу.

Охотится снежный барс скрадыванием и подкарауливанием, нападает всегда сверху, прыжками до 5-6 метров, в случае неудачи упущенное животное не преследует.





Ирбис охотится, чаще всего, на закате солнца или на рассвете. За один прием снежный барс съедает 2-3 кг. мяса.



Впервые следы ирбиса в Саяно-Шушенском заповеднике обнаружил зоолог Борис Завацкий в феврале 1978 г. в бассейне р. Большие Уры. С тех пор и началась работа по изучению этой удивительной кошки.

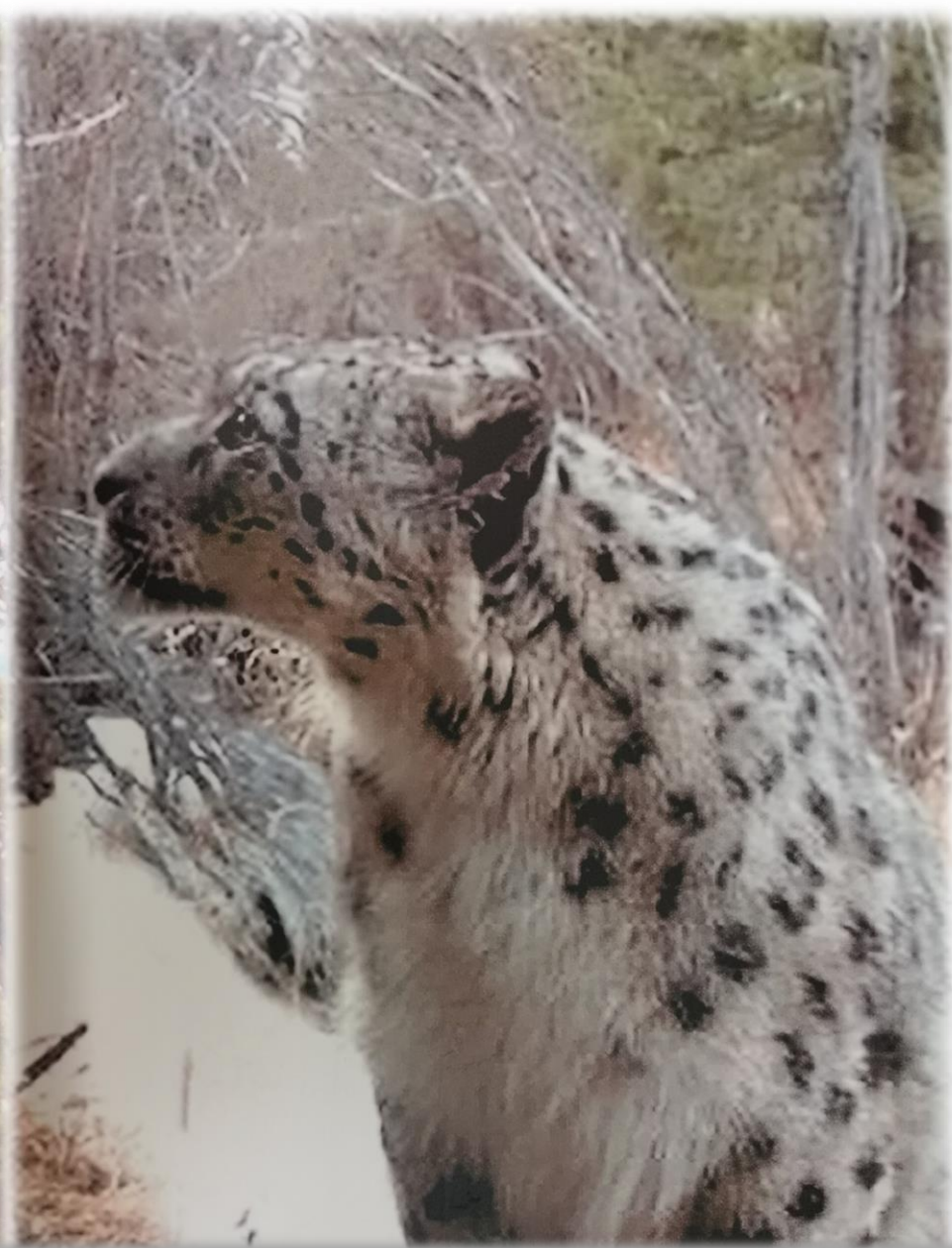
В конце 2007 года на территории заповедника была установлена первая партия фоторегистрирующих устройств.

И только 23 февраля 2008 года были сняты первые долгожданные снимки снежного барса.

Это были первые кадры снежного барса в естественной среде обитания, полученные на территории России!

Стоит отметить, что уникальным кадрам из жизни ирбисов предшествовало несколько экспедиций научных сотрудников заповедника в поисках наиболее часто посещаемых участков, а также маркировочных точек зверя.

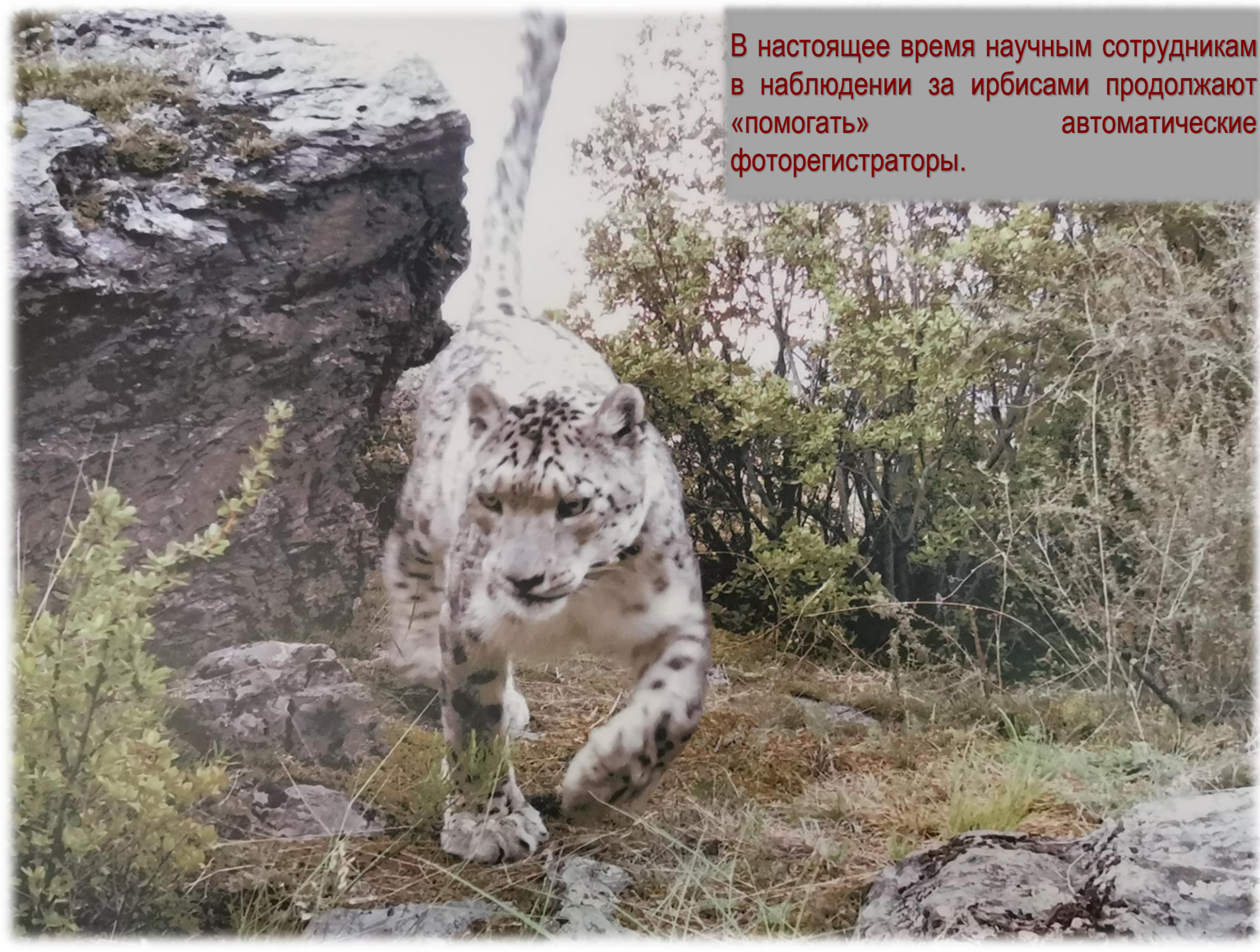




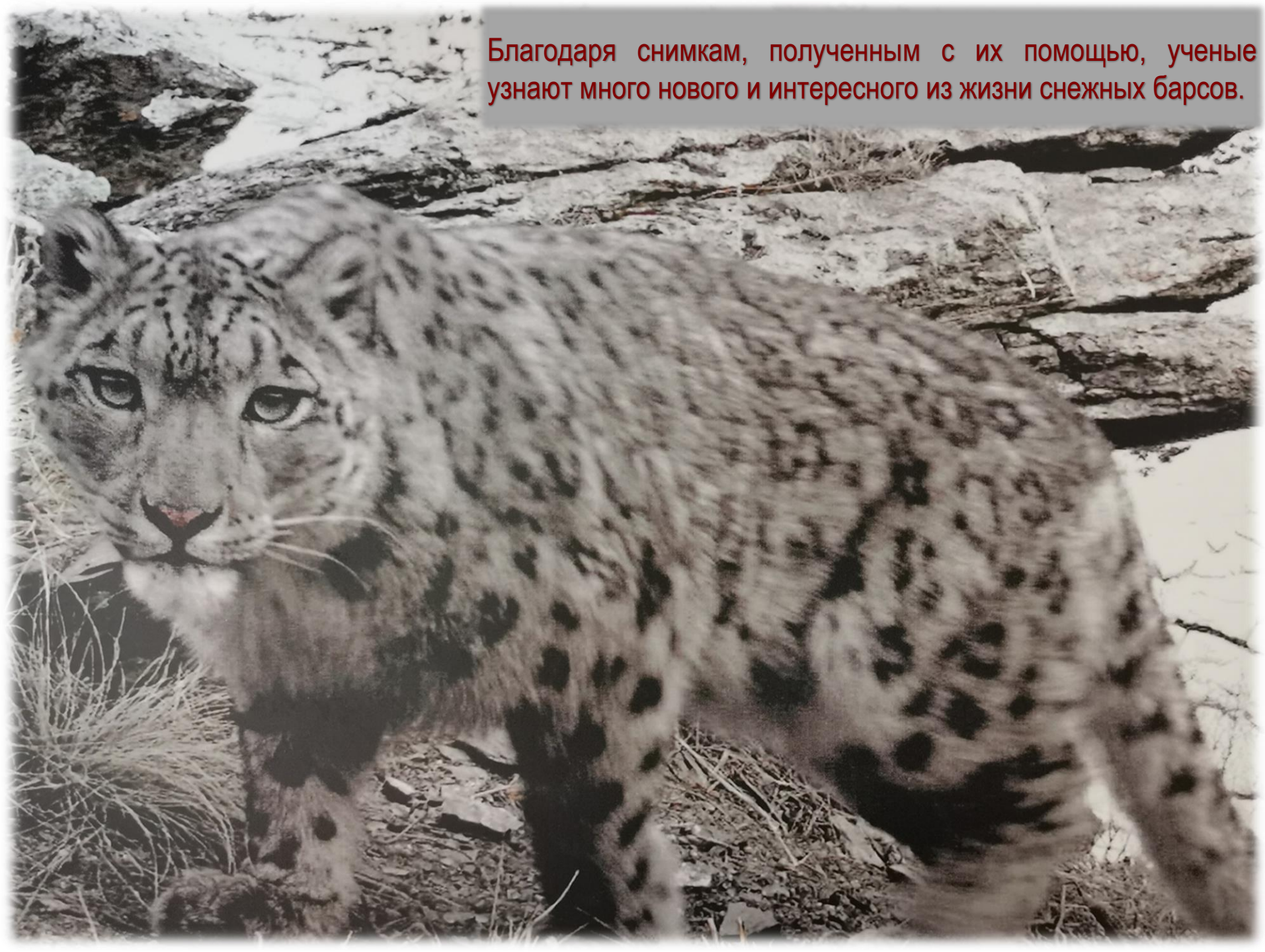
Ходу экспедиций не помешали ни сложнопроходимые для человека горные участки, ни низкие температуры воздуха.



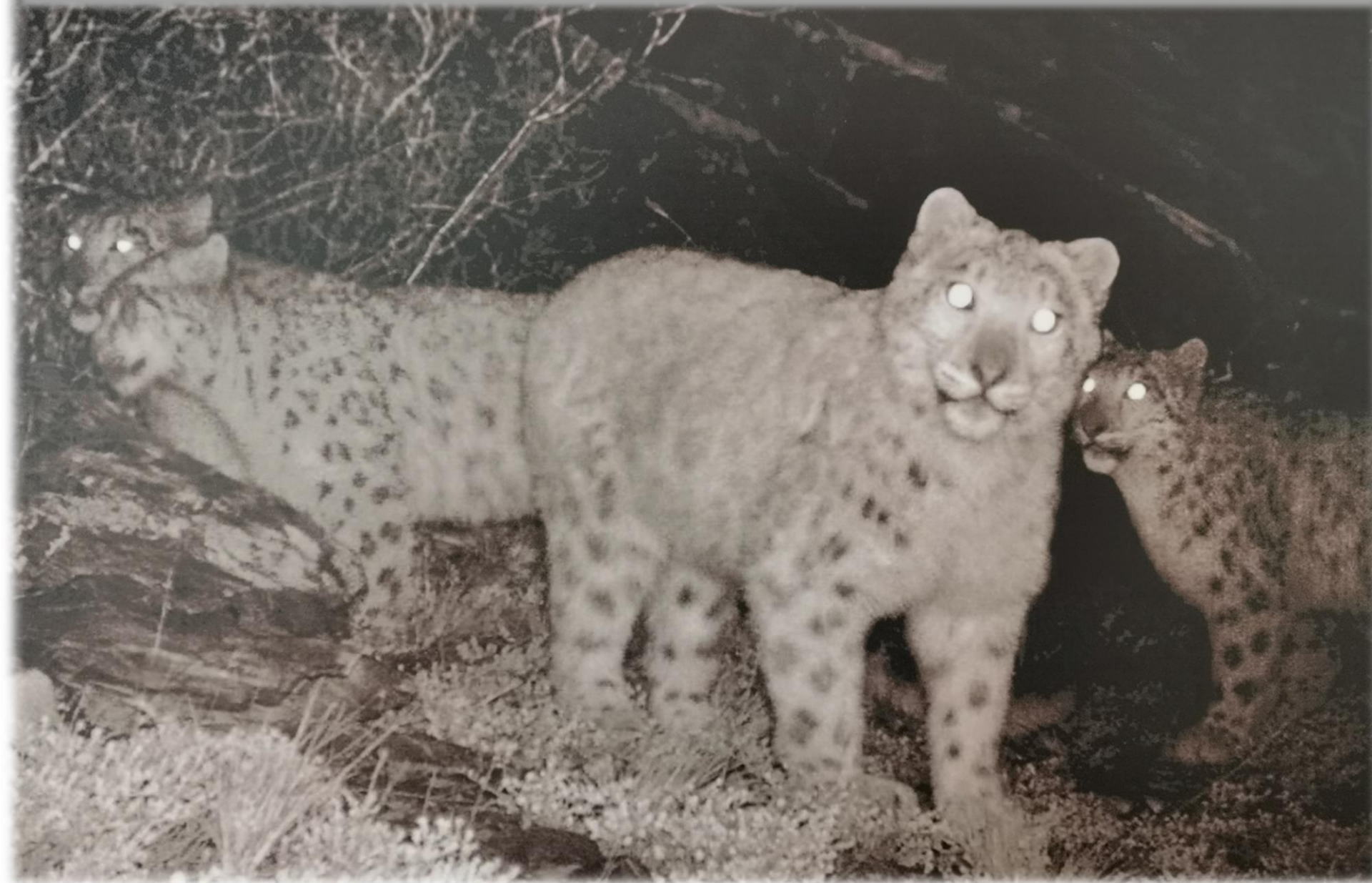
В настоящее время научным сотрудникам в наблюдении за ирбисами продолжают «помогать» автоматические фоторегистраторы.



Благодаря снимкам, полученным с их помощью, ученые узнают много нового и интересного из жизни снежных барсов.



На сегодняшний день на территории Саяно-Шушенского заповедника постоянно регистрируются три особи снежного барса: два самца и одна самка. В России обитает не более 100 ирбисов.





Оказывается, что несколько сотен метров водной преграды для ирбиса не являются тяжелым препятствием! Фоторегистраторы, установленные на левом (заповедном) берегу Енисея и на правом (в охранной зоне) – зафиксировали одного и того же барса с разницей в несколько дней.



Ранее было известно, что барсы плавают на небольшие расстояния, о том, что ирбис сможет преодолеть более 500 метров водного пути впервые стало известно благодаря снимкам с фоторегистраторов Саяно-Шушенского заповедника.



Барсу-пловцу дали кличку Ихтиандр.



За многолетний период наблюдения и изучения снежных барсов в Саяно-Шушенском заповеднике сотрудниками отмечено 8 визуальных встреч с этим хищником, чаще регистрировались его следы.

Отпечаток лапы ирбиса типично кошачий,  
округлой формы, без следов когтей.





Самки снежного барса приносят приплод раз в два года.

Гон приходится на конец февраля — начало марта.

В мае-июне рождаются слепые и беспомощные детеныши, весом около 500 грамм и длиной до 30 см.

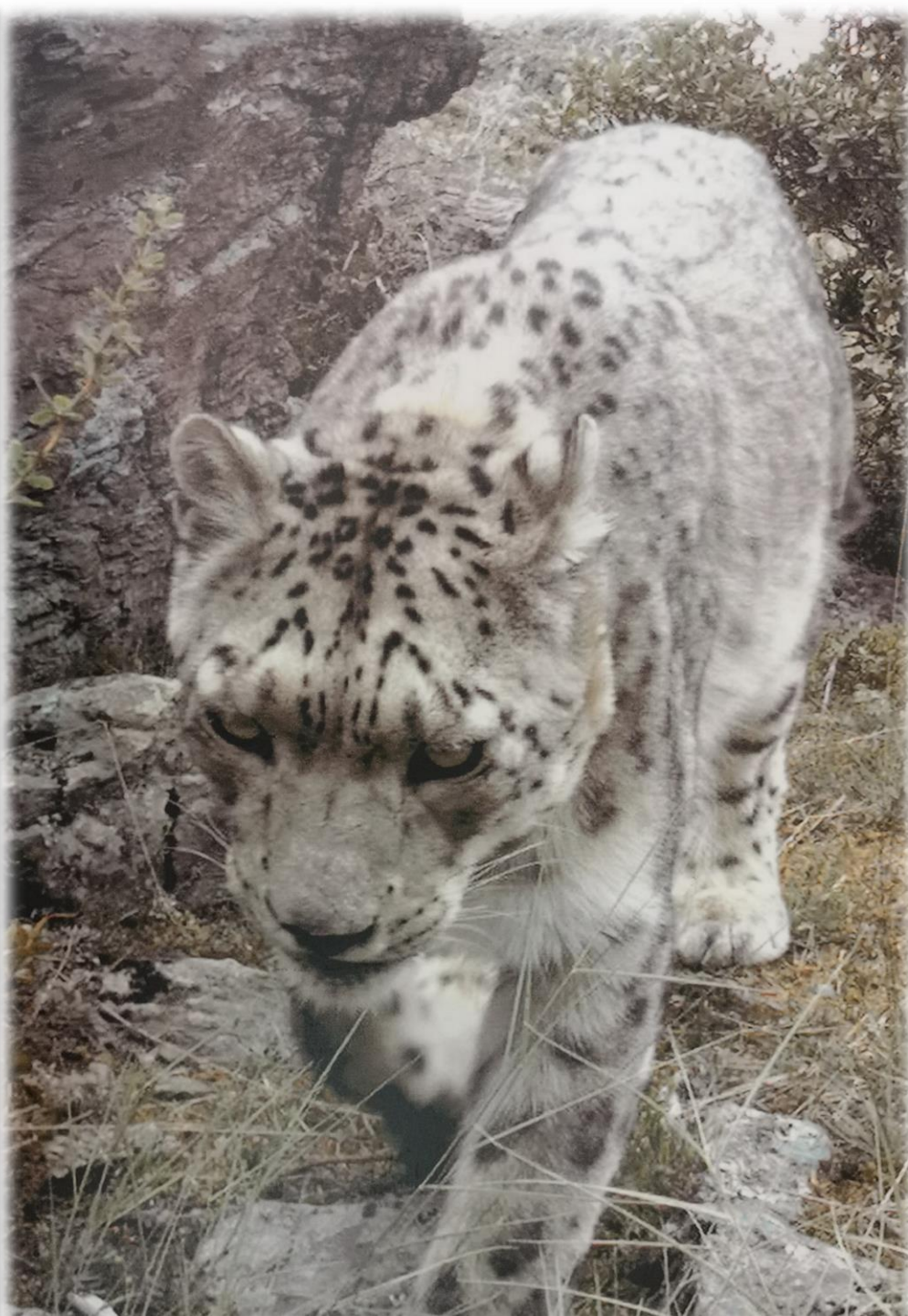
В помете обычно бывает от одного до трех котят.

Заботится о потомстве только самка.

Через 6-8 дней после рождения котята прозревают.

Примерно с трехмесячного возраста молодые барсы начинают сопровождать мать, удаляясь от логова.

Она выводит малышей знакомиться с окрестностями и сопровождать ее на охоте.





Подрастающие ирбисы, как и все дети, осваивают окружающий мир с помощью игры. Однажды «игрушкой» для трех котят в Саяно-Шушенском заповеднике стала фотоловушка. На снимках, полученных с ее помощью, были многочисленные лапы и мордочки любопытных и игривых ирбисов.

В годовалом возрасте котята по внешнему виду практически не отличаются от взрослых, но продолжают ходить за матерью.

Начинают самостоятельную жизнь молодые ирбисы, примерно, с полуторагодовалого возраста.



Продолжительность жизни снежных барсов 13-15 лет, в неволе – до 21 года.



В Российской Федерации геральдические изображения ирбиса стали применяться на региональном уровне. Снежный барс является символом Шушенского и Ермаковского районов Красноярского края.



В настоящее время область постоянного обитания вида охватывает Алтай, Западный и Восточный Саяны, горы Тывы, Тункинские и Китайские гольцы.

Подводя итоги, хочется отметить, что снежный барс, или ирбис, (*Uncia uncia* Shreber, 1775) занесен в Красный список МСОП (2000) как «находящийся под угрозой исчезновения» (высшая охранная категория ENС2А).

В Красной книге Монголии (1997) ему присвоен статус – «очень редкий».

В Красной книге Российской Федерации (2001) – «находящийся под угрозой исчезновения вид на пределе ареала» (1 категория).

Авторы: И. Л. Решетникова, зам. директора по научной работе МБУК МКМ  
Д. О. Новиков, экскурсовод МБУК МКМ

Минусинск, 2023